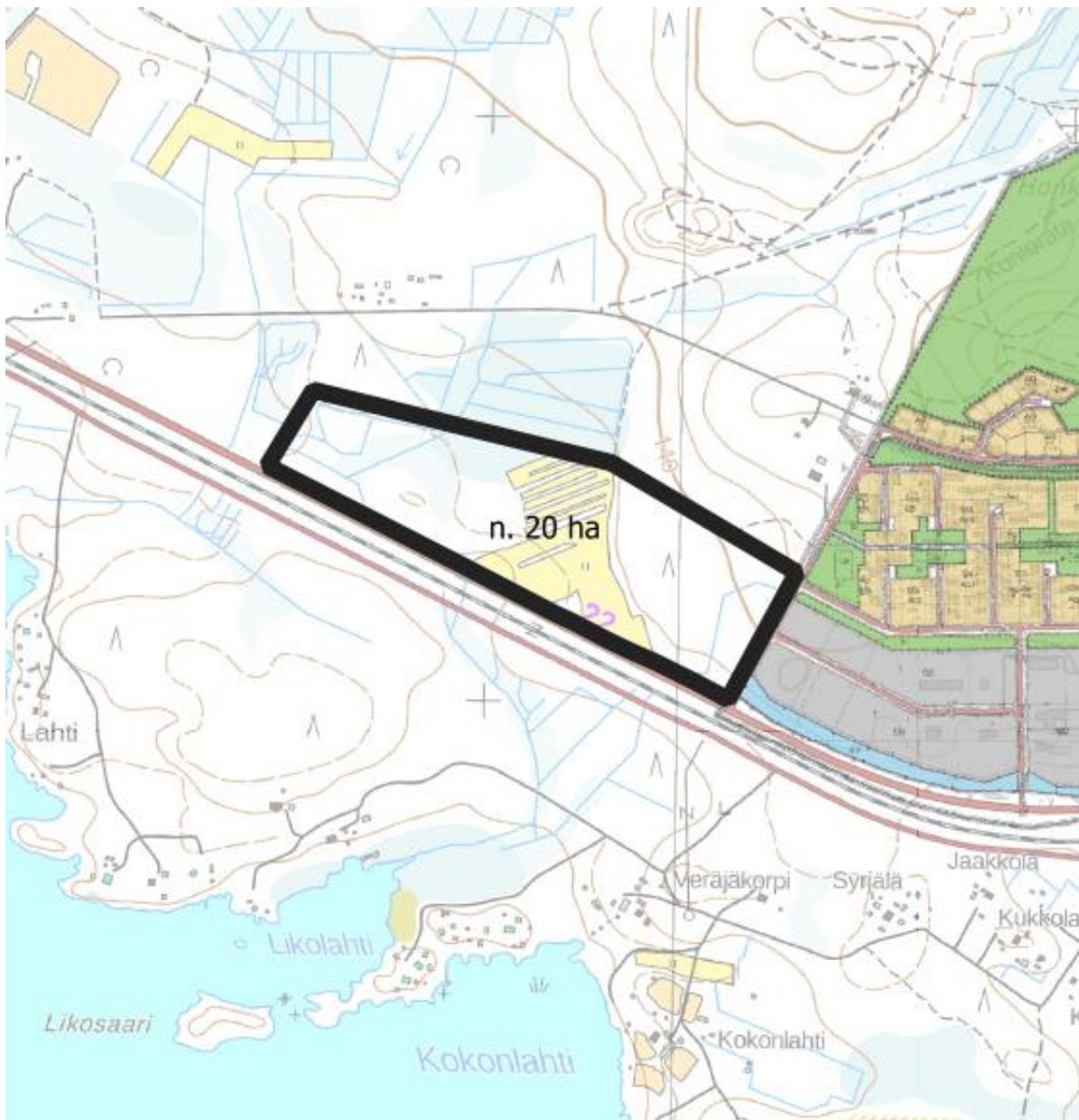




10.9.2024

Ouluntien teollisuusalueen asemakaava



Osallistumis- ja arviointisuunnitelma

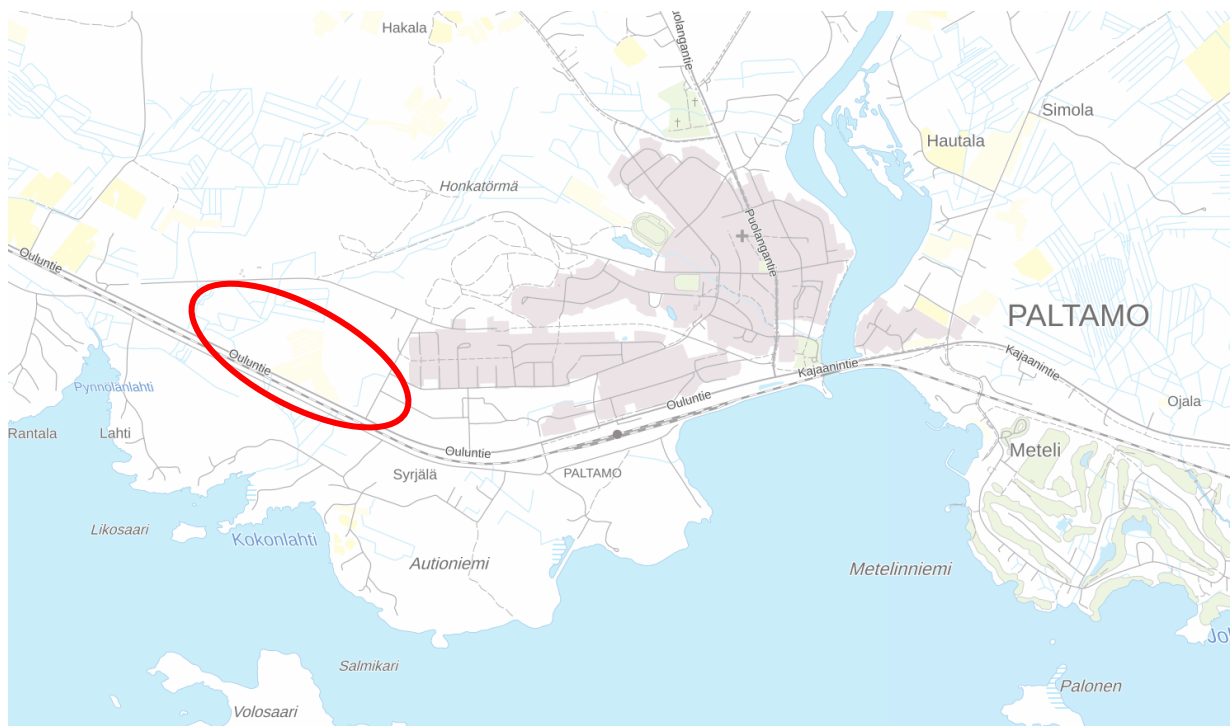
Osallistumis- ja arviointisuunnitelma (OAS) on lakisääteinen (MRL 63 §) kaavan laatimiseen liittyvä asiakirja, jossa esitetään suunnitelma kaavan laatimisessa noudatettavista osallistumis- ja vuorovaikutusmenettelyistä sekä kaavan vaikutusten arvioinnista (MRL 9 §).

OAS:n tarkoituksena on kertoa kaavoituksen lähtökohdat ja periaatteet sekä se miten kaavatyö etenee, kuinka ratkaisujen vaikutukset arvioidaan ja kuinka osalliset voivat osallistua kaavoitukseen.

Lähtökohdat

Suunnittelualue

Asemakaava-alue sijaitsee vt 22 maantien pohjoispuolella noin 2 km etäisyydellä keskustasta. Alue rajoittuu voimassa olevaan asemakaavaan. Suunnittelualue on tavanomaista metsätalousmetsää.



Kaavan tarkoitus ja tavoitteet

Asemakaavan tavoitteena on kaavoittaa Paltamon kunnan omistamalle maalle yritys- ja teollisuustontteja.

Alueen nykytilanne

Suunnittelualue on rakentamatonta metsätalousmetsää.

Maanomistus

Suunnittelualueen omistaa kokonaan Paltamon kunta.

Kaava-alueita koskevat suunnitelmat, selvitykset ja päätökset

Valtakunnalliset alueiden käytön tavoitteet

Valtakunnalliset alueidenkäyttötavoitteet eli VAT:t ovat osa maankäyttö- ja rakennuslain (132/1999) mukaista alueidenkäytön suunnittelujärjestelmää. Valtion ja kuntien viranomaisten on otettava tavoitteet huomioon toiminnassaan ja edistettävä niiden toteuttamista. Viranomaisten tulee myös arvioida toimenpiteidensä vaikutuksia valtakunnallisten alueidenkäyttötavoitteiden suhteen. Valtioneuvoston päätös valtakunnallisista alueidenkäyttötavoitteista on tullut voimaan 1.4.2018.

Keskeiset teemat uusissa valtakunnallisissa alueidenkäyttötavoitteissa ovat toimivat yhdyskunnat ja kestävä liikkuminen, tehokas liikennejärjestelmä, terveellinen ja turvallinen elinympäristö, elinvoimainen luonto- ja kulttuuriympäristö sekä luonnonvarat ja uusiutumiskykyinen energiahuolto.

Maakuntakaavat

- Kainuun vaihemaakuntakaava 2030. Kainuun vaihemaakuntakaavassa 2030 käsitellään alue- ja yhdyskuntarakennetta, virkistystä, liikennejärjestelmää, luonnon- ja kulttuuriympäristöä sekä luonnonvarojen käyttöä ja elinkeinojen toimintaedellytyksiä. Maakuntakaavassa osoitettavien uusien kaavaratkaisujen osalta kaava kumoaa tai muuttaa osin Kainuun vaihemaakuntakaavan 2020 ratkaisuja ja sisältää tekniluonteisia korjauksia muiden voimassa olevien maakuntakaavojen kaavamerkintöihin ja -määräyksiin.
- Kainuun maakuntakaava 2020, joka hyväksyttiin Kainuun maakuntavaltuustossa 7.5.2007 ja vahvistettiin valtioneuvostossa 29.4.2009.
- Kainuun 1. vaihemaakuntakaava, joka hyväksyttiin maakuntavaltuustossa 19.3.2012 ja vahvistettiin ympäristöministeriössä 19.7.2013.
- Kainuun kaupan vaihemaakuntakaava, joka hyväksyttiin maakuntavaltuustossa 1.12.2014 ja vahvistettiin ympäristöministeriössä 7.3.2016.
- Kainuun tuulivoimamaakuntakaavan 30.11.2015.
- Vireillä Kainuun tuulivoimamaakuntakaava 2035. Kainuun maakuntavaltuusto on hyväksynyt kaavan 12.12.2023. Kaava on kuulutettu voimaan 6.3.2024.

Yleiskaava

Paltamon kuntakeskuksen osayleiskaavan kunnanvaltuusto on hyväksynyt 20.5.1983 oikeusvaikutuksettomana. Yleiskaava on vanhentunut.

Biotuotetehtaan (Kaicell) kaavoituksen yhteydessä on laadittu Paltamon keskustaajamasta yleiskaavallinen tarkastelu, joka ei kuitenkaan ylety suunnittelualueella.

Asemakaavat

Alue on asemakaavoittamaton

Pohjakartta

Alueella on vanhentunut pohjakartta. Alueelle laaditaan uusi kaavan pohjakartta 2025.

Asemakaavan vaikutukset ja niiden arviointi

Vaikutusten selvittämisestä kaavaa laadittaessa on säädetty maankäyttö- ja rakennuslain 9 §:ssä seuraavaa: *Kaavan tulee perustua riittäviin tutkimuksiin ja selvityksiin. Kaavaa laadittaessa on tarpeellisessa määrin selvittävää suunnitelman toteuttamisen ympäristövaikutukset, mukaan lukien yhdyskuntataloudelliset, sosiaaliset, kulttuuriset ja muut vaikutukset. Selvitykset on tehtävä koko siltä alueelta, jolla kaavalla voidaan arvioida olevan olennaisia vaikutuksia.*

Tärkeimmät vaikutukset esitetään kaavan ehdotusvaiheessa kaavaselostuksessa.

Osalliset

Maankäyttö ja rakennuslain mukaan **osallisia** ovat alueen maanomistajien lisäksi kaikki, joiden asumiseen, työntekoon tai muihin oloihin kaava huomattavasti vaikuttaa, sekä viranomaiset ja yhteisöt, joiden toimialaa suunnittelussa käsitellään. Osallisia ovat mm. alueen käyttäjät, lähialueen asukkaat, yritykset, yhtiöt, järjestöt, kunnan luottamuselimet, viranomaiset, maanomistajat sekä muut tahot, joilla on intressiä kaavoitusta koskevissa asioissa.

Tässä kaavamuutoksessa keskeisiä osallisia ovat kaava-alueen naapureina olevat asukkaat ja maanomistajat sekä alueella operoivat yhdyskuntatekniset toimijat.

Keskeisimmät viranomaistahot; Kainuun ELY-keskus, Kainuun Museo, Kainuun pelastuslaitos, Kainuun liitto ja Pohjois-Pohjanmaan ELY -keskus.

Kaikilla em. osapuolilla on mahdollisuus osallistua kaavan valmisteluun, arvioida kaavoituksen vaikutuksia ja lausua mielipiteensä luonnoksesta tai jättää muistutus kaavaehdotuksesta. Kaavahankkeesta ja siihen liittyvästä luonnosaineistosta saa tietoja Paltamon kunnan tekniseltä toimistolta kunnantalolta ja verkkosivuilta.

Suunnitteluvaiheet, tiedottaminen, vaikuttamismahdollisuudet ja aikataulu

I Hankkeen uudelleen käynnistäminen ja vireilletulo

loka-marraskuu 2024

Kaava kuulutetaan vireille ja osallistumis- ja arviointisuunnitelma asetetaan nähtäville.

Nähtävillle asettamisesta ilmoitetaan Kainuun Sanomissa tai Väylä - lehdessä, kunnan ilmoitustaululla sekä verkko-sivuilla: www.paltamo.fi . Osallistumis- ja arviointisuunnitelma pidetään nähtävillä Paltamon kunnantalolla ja verkkosivuilla. Lisäksi toimitetaan aineisto alueen maanomistajille, haltijoille ja viranomaisille.

Osallisilla on mahdollisuus lausua mielipide hankkeesta suullisesti tai kirjallisesti ja arvioida osallistumis- ja arviointisuunnitelman riittävyttä annetun ajan aikana (30vrk). Mikäli suunnitelma on puutteellinen, osallisilla on mahdollisuus tehdä Kainuun ely -keskukselle esitys koskien osallistumis- ja arviointisuunnitelmasta käytävää neuvottelua. Mahdolliset muutokset tai neuvottelutarpeet tulee esittää ennen kuin asemakaavaehdotus asetetaan julkisesti nähtäville.

I Kaavan valmisteluvaihe

joulukuu 2024-maaliskuu 2025

Valmisteluaineiston (kaavaluonnos) nähtävillä olosta ilmoitetaan Kainuun Sanomissa tai Väylä-lehdessä, kaupungin ilmoitustauluilla sekä kunnan verkko- sivuilla: www.paltamo.fi

Osalliset ja kuntalaiset voivat esittää nähtävillä olevasta aineistosta mielipiteitä, jotka tulee toimittaa kunnalle ennen nähtävillä olon päättymistä.

Valmisteluvaiheessa selvitään alueen lähtötiedot, kuten suunnitelmat, luonnonolot (luontselvitys tarvittaessa), aluetta koskevat päätökset jne. Kuullaan alueella toimijoita. Lähetetään nähtävillä oleva aineisto viranomaisille, pyydetään lausunnot ja tarvittaessa järjestetään viranomaisneuvottelu.

Käsitellään luonnoksesta saatu palaute ja tehdään tarvittavat muutokset.

Kaavaluonnoksesta muokataan kaavaehdotus ottaen huomioon luonnosvaiheessa saatu palaute.

II Kaavaehdotus

maalis-kesäkuu 2025

Kaavaehdotuksen nähtäville asettamisesta ilmoitetaan Kainuun Sanomissa tai Väylä-lehdessä, kunnan ilmoitustauluilla sekä kunnan verkko- sivuilla: www.paltamo.fi Lisäksi kaavamuuotosalueeseen kuuluvan maan omistajalle ja kunnantiedossa olevalle maan haltijalle, jonka kotikunta on toisella, väestötietojärjestelmään merkityllä paikkakunnalla tai jonka osoite muutoin on kunnan tiedossa, ilmoitetaan kirjeitse.

- Asemakaava ehdotus pidetään nähtävänä 30 päivää Paltamon kunnantalolla ja verkko- sivuilla.
- Osalliset ja kunnan jäsenet voivat esittää kaavaehdotuksesta muistutuksia, jotka tulee toimittaa kaupungille ennen nähtävillä olon päättymistä.
- Pyydetään viranomaislausunnot.
- Tarvittaessa käydään viranomaisneuvottelu.

Lausunnot ja muistutukset käsitellään ja laaditaan vastineet, joiden perusteella kunta tekee perustellut päätökset. Päätöksistä tiedotetaan maankäyttö- ja rakennuslain edellyttämän menettelyn mukaisesti

- Muistuttajalle, joka on ilmoittanut osoitteensa, ilmoitetaan kunnan perusteltu kannanotto esitettyyn mielipiteeseen.

Jos kaavaehdotukseen tehdään oleellisia muutoksia, se asetetaan uudelleen nähtäville (MRA 32 §).

II Kaavan hyväksyminen

kesä-syky 2025

Nähtävillä olon jälkeen kaavaehdotukseen tehdään mahdolliset korjaukset ja tarkennukset, minkä jälkeen kaava hyväksytään. Kaavan hyväksymisestä ilmoitetaan osallisille, jotka ovat sitä kirjallisesti pyytäneet. Lisäksi kaavan hyväksymispäätöksestä tiedotetaan kunnan kotisivuilla internetissä ja siellä julkaistaan hyväksytty kaava sekä kaavaselostus.

Mikäli kaava ei vastaa laissa esitettyjä sisältövaatimuksia tai kaavan käsittelyssä on tapahtunut menettelytapavirhe, osallisilla ja kunnan jäsenillä on mahdollista valittaa kaavasta ja hakea muutosta. Valitus osoitetaan hallinto-oikeuteen. Mahdollinen jatkovalitus osoitetaan korkeimmalle hallinto-oikeudelle.

III Kaavan voimaantulo

syky 2025

Mikäli hyväksymispäätöksestä ei ole valitettu, asemakaava tulee voimaan kuulutuksella kunnan ilmoitustauluilla sekä kunnan verkko- sivuilla.

Viranomaisyhteistyö

Kunkin vaiheen aineistot toimitetaan viranomaisille ja pyydetään lausunnot ja käydään viranomaisneuvottelut tarpeen mukaan.

Yhteystiedot:

Asemakaavan valmistelusta lisätietoja saa Paltamon kunnantalolta ja verkkosivuilta.

Paltamon kunnantalo

Salmelankuja 1
88300 Paltamo

<https://www.paltamo.fi/asuminen-ja-ymparisto/kaavoitus-ja-maankaytto.html>

Kaavoittaja

Mika Hakkarainen
mika.hakkarainen@sotkamo.fi
puh. 044 187 7970
Salmelankuja 1
88300 Paltamo

vs. tekninen johtaja

Mervi Kilpeläinen
mervi.kilpelainen@paltamo.fi
puh 044 288 5512
Salmelankuja 1
88300 Paltamo