

PAL TAM O

HENKILÖSTÖRAPORTTI

2023

Yleistä

Paltamon kunnan henkilöstöä kuvaavat raportit on laadittu Kunta- ja hyvinvointialueyönantaja KT:n vuonna 2021 antaman suosituksen mukaisesti, jossa kuntatyönantajien suositellaan ottavan käyttöön viisi valtakunnallisesti yhteistä tunnuslukua. Yhteiset tunnusluvut on suositeltu otettavaksi käyttöön vuoden 2022 alusta. Henkilöstöä kuvaavia tunnuslukuja voidaan käyttää kuntien välisessä vertailussa. Vertailu edellyttää sitä, että tunnusluvut kerätään ja raportoidaan yhdenmukaisella tavalla. Yhdenmukaisesti kerätyt tiedot helpottavat henkilöstövoimavarojen arviointia sekä suunnittelua muun muassa kuntarakenneiden uudistamisessa. Kerätyt tiedot auttavat myös oman ja ostopalveluina tuotetun palvelun vertailussa. Kunta- ja hyvinvointialueyönantaja KT:n antamaa suositusta käytetään Paltamon kunnan henkilöstöraportoinnin pohjana ja tiedot esitetään vähintään sillä tasolla.

Raportoitavat tunnusluvut ovat:

- Henkilötyövuosi
- Henkilöstön ikärakenne
- Vakinaisen henkilöstön vaihtuvuus
- Sairauspoissaolot
- Henkilöstön osaamisen kehittäminen (koulutuspäivät)

Henkilöstötietojen raportoinnissa on huomioitu yleinen tietosuojakäytäntö, jonka mukaan sellaisia tietoja ei tule julkaista, jotka koostuvat alle kuuden henkilön tiedoista. Tilastotiedot on otettu henkilöstöhallinnon ohjelman tuottamista raporteista, ellei muuta ole mainittu. Raporteissa ei ole huomioitu poliittisia luottamushenkilöitä, koska he eivät ole palvelussuhteessa kuntaan.

Henkilötyövuosi (HTV)

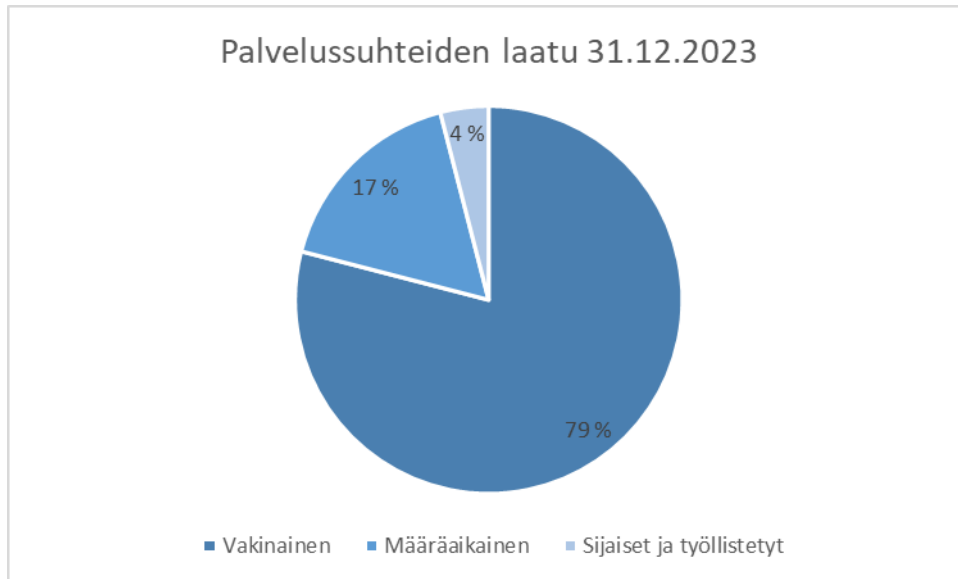
Henkilötyövuodella tarkoitetaan täyttä työaikaa tekevän henkilön koko vuoden työskentelyä. Osa-aikainen henkilö muutetaan henkilötyövuodeksi osa-aikaprosenttiaan vastaavasti. Osan vuotta palvelussuhteessa olleen työ lasketaan suhteessa koko vuoden kalenteripäiviin. Henkilötyövuoden määrä on aina enintään yksi eli ylityötä tai muuta normaalin työajan ylittävää työaikaa ei oteta laskennassa huomioon.

Henkilöstömäärän vaihtelu vuoden aikana ja osa-aikatyötä tekevien osuus henkilöstöstä vaikuttavat siihen, että henkilötyövuosi kuvaa paremmin vuoden aikana palvelussuhteessa ollutta työvoimaa kuin henkilöstömäärä tietyssä päivänä 31.12. Henkilötyövuosilaskennassa on huomioitu myös kansalaisopiston sivutoimiset tuntiopettajat.

Vuonna 2023 Paltamon kunnan henkilötyövuosiluku oli 140,4 HTV eli 5,6 HTV enemmän kuin vuonna 2022 (134,8 HTV).

Henkilöstön määrä ja rakenne

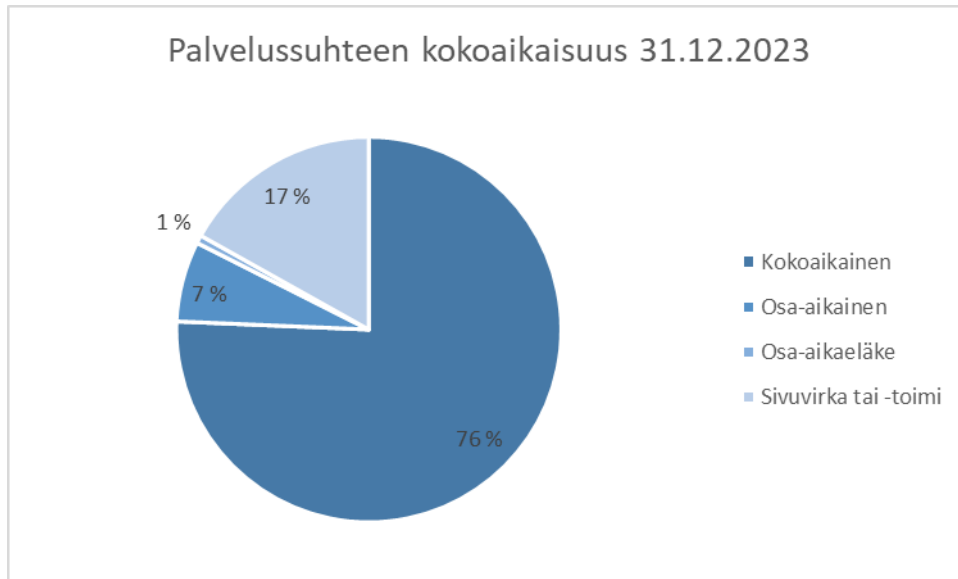
Paltamon kunnan henkilöstömäärä 31.12.2023 oli 124 henkilöä. Luku ei sisällä kansalaisopiston sivutoimisia tuntiopettajia (24 henkilöä). Henkilöstömäärässä ovat mukana vakinaisessa ja määräaikaisessa palvelussuhteessa sekä palkkatuella ja sijaisena työllistetyt henkilöt. Henkilöä ei ilmoiteta määräaikaiseksi, jos hänellä on määräaikaisen tehtävän ohella vakinainen palvelussuhde Paltamon kunnassa.



Henkilöstön lukumäärä sopimusaloittain on kuvattu alla olevassa kuvaajassa. Valtaosa henkilöstöstä kuuluu kunnallisen yleisen virka- ja työehtosopimuksen (KVTES) piiriin. Kansalaisopiston määräaikaisia tuntiopettajia ei ole huomioitu työehtosopimusvertailussa.

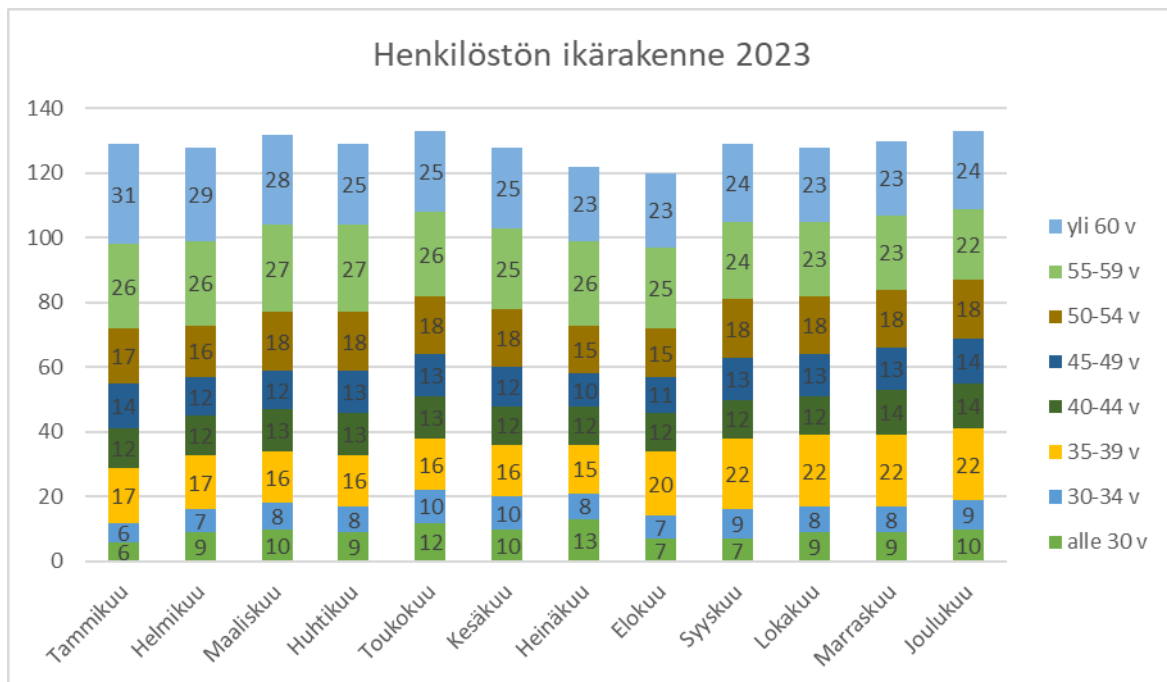


Palvelussuhteen kokoaikaisuus kertoo, kuinka suuri osa 31.12.2023 palvelussuhteessa olevasta henkilöstöstä toimi kokoaikatyössä, osa-aikatyössä, osa-aikaeläkkeellä ja sivuvirassa tai -toimessa. Vuonna 2023 kokoaikaisten palvelussuhteiden osuus on kasvanut kahdella prosenttiyksiköllä vuoden 2022 tilanteeseen verrattuna (v. 2022 kokoaikatyössä 74 %, sivuvirassa tai -toimessa 19 %, osa-aikatyössä 6 % ja osa-aikaeläkkeellä 1 % henkilöstöstä). Kansalaisopiston määräaikaiset tuntiopettajat (24 henkilöä) on huomioitu tässä tilastossa. Heidän osuutensa on 96 prosenttia kaikista Paltamon kunnan sivuviroista ja -toimista.



Henkilöstön ikärakenne

Henkilöstön keski-ikä 31.12.2023 tilanteessa oli 47,7 vuotta (v. 2022 49 vuotta, v. 2021 48 vuotta). Ikäkaumulaskelmassa ei ole huomioitu kansalaisopiston sivutoimisia tuntiopettajia. Alla oleva kuvaaja näyttää ikärakenteen vaihtelun vuoden aikana.



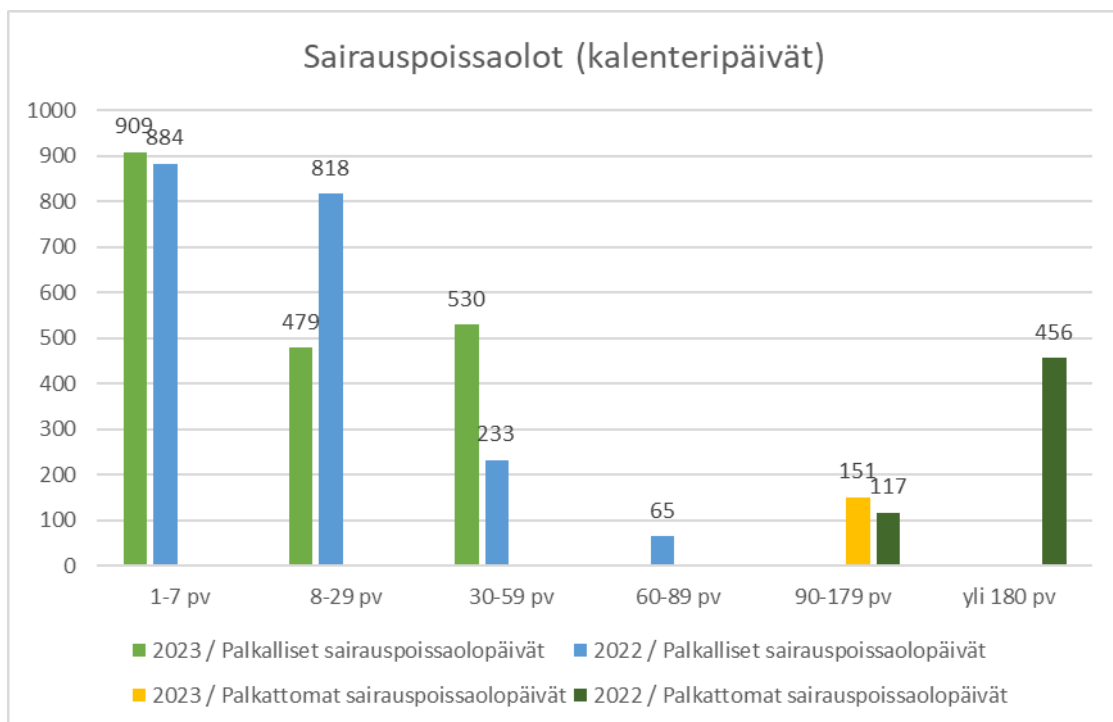
Vakinaisen henkilöstön vaihtuvuus

Vuoden 2023 aikana alkaneita vakinaisia palvelussuhteita oli yhteensä 11 kappaletta eli noin 11 prosenttia kunnan kaikista vakinaisista palvelussuhteista (31.12.2023 tilanne). Vakinaisia palvelussuhteita päättyi

vuoden aikana yhteensä 14 kappaletta, joista yhden palvelussuhteen päättymissyö oli eläkkeelle siirtymisen.

Sairauspoissaolot

Sairauspoissaoloja ovat omasta sairaudesta johtuvat poissaolot sekä työ- ja työmatkatapaturmista ja ammattitaupeista aiheutuvat poissaolot. Sairauspoissaolot lasketaan kalenteripäivinä ja ne ilmoitetaan keskimäärin kalenteripäivää per henkilötyövuosi. Vuonna 2023 sairauspoissaoloja oli yhteensä 2 069 kalenteripäivää eli keskimäärin 14,7 kalenteripäivää/HTV. Sairauspoissaoloja oli yhteensä 504 kalenteripäivää ja keskimäärin 4,4 kalenteripäivää/HTV vähemmän, kuin vuonna 2022. Vuonna 2022 sairauspoissaoloja oli yhteensä 2 573 kalenteripäivää ja keskimäärin 19,1 kalenteripäivää/HTV.



Vuonna 2023 sairauspoissaoloprosentti oli 5,6 prosenttia, joka on 1,2 prosenttiyksikköä pienempi kuin vuonna 2022 (6,8 %). Sairauspoissaoloprosentti kertoo, kuinka paljon henkilöstö sairastaa ja se lasketaan sairauspoissaolojen osuutena teoreettisesta säännöllisestä työajasta. Työntekijöiden osuus, joilla ei ollut yhtään sairauspoissaoloa, kasvoi vuodesta 2022. Nolla päivää sairastaneiden osuus koko henkilöstöstä oli vuonna 2023 17,6 prosenttia, kun vuonna 2022 se oli 16,9 prosenttia.

Tapaturmat

Vakuutusyhtiön tuottaman tapaturmatilaston mukaan, vuonna 2023 työpaikalla sattui yhteensä neljä tapaturmaa ja työmatkalla kaksi tapaturmaa. Työpaikalla sattuneet tapaturmat vähenivät 50 prosentilla vuoteen 2022 verrattuna.

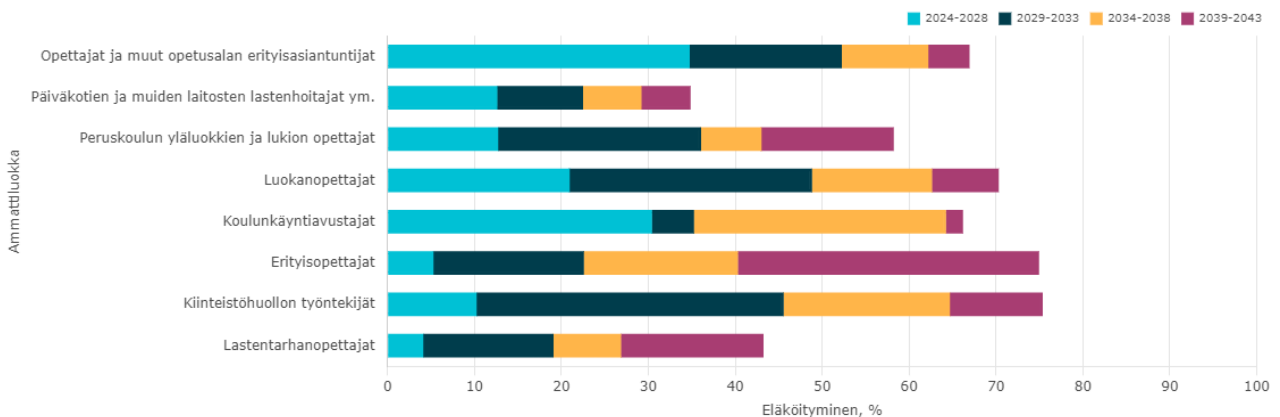
	2018	2019	2020	2021	2022	2023
Ammattitauti	-	-	-	-	-	-
Työmatkalla	1	1	3	1	2	2
Työpaikalla	9	9	8	3	8	4

TAULUKKO: If, Työtapaturmien ja ammattitautien lukumäärä (1.2.2024).

Eläköitymisennuste

Ennusteessa kuvataan vakuutettujen arvioitu eläköityminen suurimmissa ammattiryhmissä. Ennuste perustuu vuoden 2023 maaliskuun lopussa vakuutettuna olleiden työ- ja virkasuhteisten tilanteeseen sekä vuoden 2023 alun organisaatiotilanteeseen. Ennusteessa on huomioitu vanhuus-, työkyvyttömyys- ja osatyökyvyttömyyseläkkeelle siirtyvät henkilöt. Kuvaajassa näytetään vain ne ammattiluokat, joissa on vähintään viisi vakuutettua. Ennusteen mukaan seuraavan viiden vuoden aikana henkilöstöstä eläköityy 19 prosenttia eli 18 henkilöä.

Eläköitymisennuste ammattitasoinen kuvaaja



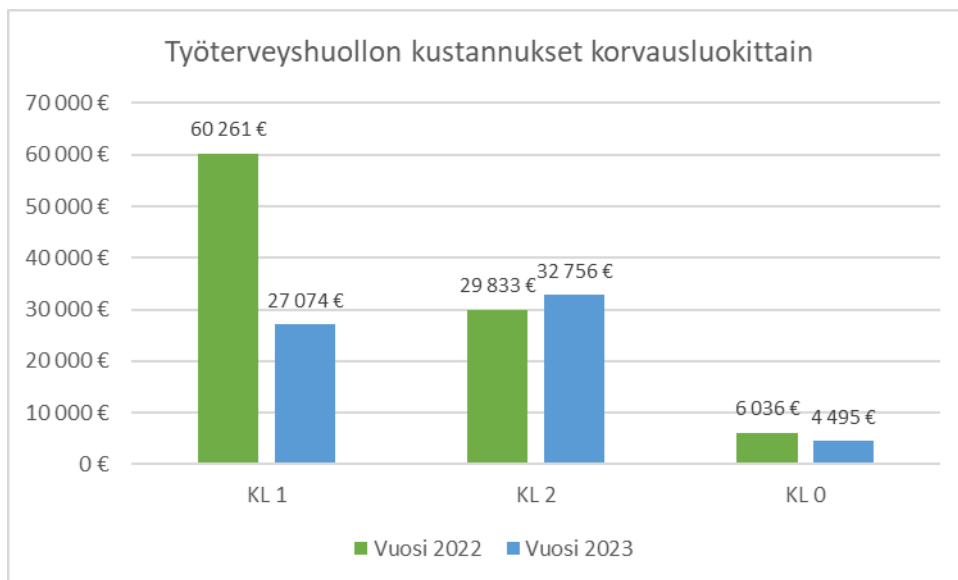
TAULUKKO: KEVA, Eläköitymisennuste ammattitasoinen kuvaaja (viisi ensimmäistä vuotta).

Työterveyshuolto

Paltamon kunnan työterveyshuollon palvelujen palveluntuottajana toiminut Kainuunmeren Työterveys Oy yhdistyi osaksi Mehiläinen Oy:tä 1.5.2023 alkaen. Vuoden 2023 työterveyshuollon kokonaiskustannukset pienenevät huomattavasti edellisvuodesta. Kainuunmeren Työterveys Oy:n ja Mehiläinen Oy:n yhteensä lasketut työterveyshuollon kustannukset olivat vuonna 2023 64 325 euroa, kun vuonna 2022 kustannukset olivat yhteensä 96 130 euroa.

Työterveyshuollon kustannuksista haetaan vuosittain korvausta Kelalta. Työterveyshuollon kustannukset jaetaan kahteen korvausluokkaan: ehkäisevän työterveyshuollon korvaus on 60 prosenttia (korvausluokka I) ja sairaanhoidon korvaus on 50 prosenttia (korvausluokka II) hyväksytyistä kustannuksista. Työterveyshuollon korvaamisessa voidaan huomioida hyväksyttävistä kustannuksista maksimissaan laskennallisen enimmäismäärän verran, eikä enimmäismäärän ylittävistä kustannuksista voida maksaa

työterveyshuollon korvausta. Vuonna 2023 työntekijäkohtainen laskennallisten kustannusten enimmäismäärä oli 470,50 euroa.



KOKONAISKUSTANNUKSET / HLO (KUMULATIIVINEN)



■ Yhteensä - kaikki (n = 124) N:llä tarkoitetaan laskennallista henkilömäärää

YHTEENSÄ - KAIKKI (N = 124)

Aika	Eur
2023/01	-
2023/02	-
2023/03	-
2023/04	-
2023/05	31
2023/06	69
2023/07	92
2023/08	132
2023/09	180
2023/10	239
2023/11	304
2023/12	363

TAULUKKO: Mehiläinen Oy, kokonaiskustannukset/hlö (kumulatiivinen).

Yllä olevasta kuvaajasta näkyy, kuinka työterveyshuollon kokonaiskustannukset per henkilö ovat nousseet ajalla touko-joulukuu. Työterveyshuollon palveluntuottajan vaihtumisesta johtuen alkuvuoden 2023 ajalta ei ole saatavilla tilastotietoja, joten vuoden 2023 työterveyshuollon kokonaiskustannukset per henkilö eivät ole suoraan vertailukelpoisia edellisen vuoden vastaavien lukujen kanssa.

Henkilöstön osaamisen kehittäminen

Henkilöstöhallinnon järjestelmään tehtyjen koulutuspäätösten perusteella vuonna 2023 koulutussuunnitelman mukaisia koulutuksia suoritettiin yhteensä 556,5 tuntia. Luku vastaa 92,75 koulutuspäivää, joka on noin 0,95 koulutuspäivää/työntekijä (vakituinen henkilöstö). Paltamon kunta hakee vuosittain koulutuskorvausta Työllisyysrahastolta. Korvauksen tarkoituksena on parantaa työnantajan mahdollisuuksia järjestää työntekijöilleen ammatillista osaamista kehittävää koulutusta. Vuonna 2023 koulutuskorvaukseen oikeutettuja henkilöitä oli 49 kappaletta.

Henkilöstöedut

Vuonna 2023 henkilöstön työhyvinvointia ja työssäjaksamista tuettiin edelleen Epassi-liikunta- ja kulttuuriedulla, jonka suuruus oli 100 euroa/työntekijä/vuosi. Työnantaja tarjosi henkilöstölle myös mahdollisuuden käyttää maksutta kunnan kuntosalia sekä tarjosi henkilöstölle toimintasuunnitelmaan kirjatun ilmaisen influenssarokotuksen. Joulumuistaminen toteutettiin jouluisen herkkukassin muodossa. Henkilöstön merkkipäiviä muistettiin henkilöstöoppaan linjausten mukaisesti.

Työhyvinvointikysely

Työhyvinvointikysely toteutettiin maaliskuussa KEVAN tarjoamalla verkkotyökalulla. Kyselyyn vastasi yhteensä 96 henkilöä ja vastausprosentti oli 74,4 prosenttia. Työhyvinvointikyselyn tulokset käsiteltiin esihenkilöiden johdolla työyksiköissä sekä työyhteisötoimikunnan kesäkuun kokouksessa. Seuraava kysely toteutetaan vuonna 2025.

Yhteistoiminta

Paltamon kunnan yhteistoimintaelimenä on toiminut työyhteisötoimikunta, joka kokoontui vuoden 2023 aikana yhteensä viisi (5) kertaa hyväksymänsä vuosikellon mukaisesti.

Pääsopijajärjestö voi asettaa kuntaan yhden pääluottamushenkilön, mikäli Paltamon kunnan palveluksessa on ainakin yksi ao. pääsopijajärjestöön kuuluva viranhaltija/työntekijä, jonka edustajana luottamushenkilö/pääluottamushenkilö toimii.

Paltamon kunnan luottamushenkilöt:

- Paltamon JHL ry, osasto 686
 - o 1 pääluottamushenkilö, jolla 1. vara
- JUKO Paltamo ry
 - o 1 pääluottamushenkilö, jolla 1. vara ja 2. vara
- Jyty Paltamo ry
 - o 1 pääluottamushenkilö, jolla 1. vara
- Tehyn Kainuun ammattiosasto ry (750)
 - o 1 pääluottamushenkilö, jolla 1. vara

Paltamon kunnan työsuojeluorganisaatioon kuuluu:

- 1 työsuojelupäällikkö
- 1 työsuojeluvaltuutettu, jolla 1. varavaltuutettu ja 2. varavaltuutettu