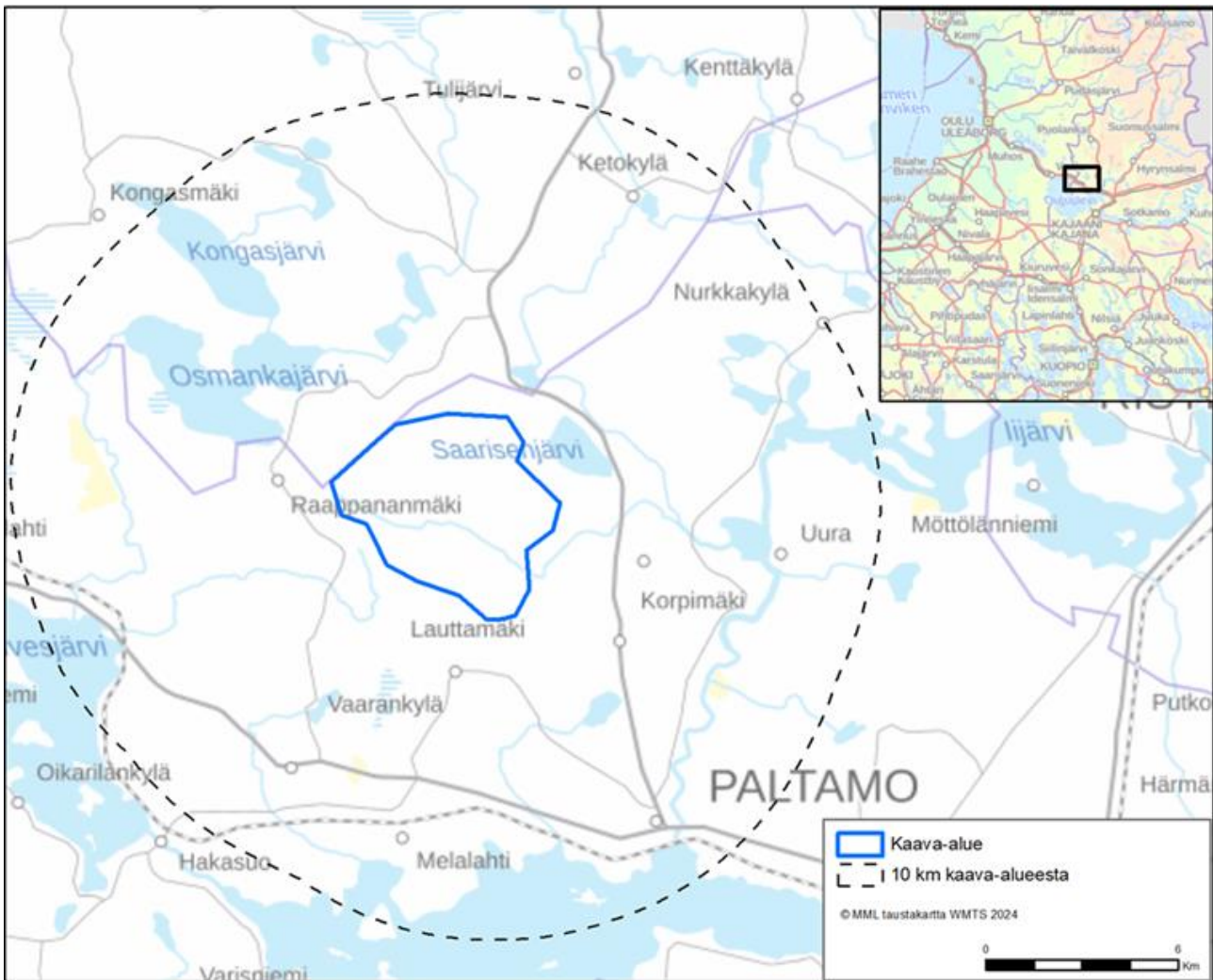


Hukkalansalon tuulivoimaosayleiskaava, Paltamo



Osallistumis- ja arviointisuunnitelma

30.1.2025

Hukkalasalon tuulivoimaosayleiskaava

Osallistumis- ja arviointisuunnitelma

FCG Rakennettu Ympäristö Oy

Ulkoasu

FCG Rakennettu Ympäristö Oy

30.1.2025

1 Yhteystiedot

Paltamon kunta



Paltamon kunta

Kaavoittaja
Mika Hakkarainen
puh. 040 187 7970
mika.hakkarainen@sotkamo.fi

Salmelankuja 1
88300 PALTAMO
kunta@paltamo.fi

Kaavoituksesta vastaava konsultti



FCG Rakennettu Ympäristö Oy

Osmontie 34, PL 950, 00601 Helsinki
puh: +358 44 298 2006

Projektijohtaja
Antti Kumpula
puh. +358 40 192 8970
antti.kumpula@fcg.fi

Hankevastaava



ILMATAR

Ilmatar Paltamo Oy

Kanavanranta 1
00160 Helsinki
www.ilmatar.fi

Projektipäällikkö
Jussi Mäkinen, hankekehitysjohdaja
puh. +358 40 5761097
jussi.makinen@ilmatar.com

30.1.2025

Sisällysluettelo

1	Yhteystiedot	1
2	Osallistumis- ja arviointisuunnitelman tarkoitus	3
3	Suunnittelualue	3
5	Suunnittelun lähtökohdat	5
5.1	YVA -menettelyn ja osayleiskaavan laatimisen yhteensovittaminen.....	5
5.2	Suunnittelualueen nykytila.....	6
5.3	Valtakunnalliset alueidenkäyttötavoitteet.....	7
5.4	Maakuntakaava	9
5.4.1	Kainuun 1. vaihemaakuntakaava.....	9
5.4.2	Kainuun kaupan vaihemaakuntakaava	9
5.4.3	Kainuun tuulivoimamaakuntakaava	9
5.4.4	Kainuun vaihemaakuntakaava 2030.....	10
5.4.5	Hankealuetta koskevat maakuntakaavojen merkinnät ja määräykset	10
5.4.6	Kainuun tuulivoimamaakuntakaavan tarkistaminen.....	12
5.5	Yleiskaavat	15
5.6	Asemakaavat	16
5.7	Maanomistus.....	16
5.8	Suunnittelualueen läheisyyteen sijoittuvat muut tuulivoimahankkeet	17
6	Selvitykset ja vaikutusten arviointi	19
6.1	Kaavoituksen ja YVA-menettelyn yhteensovittaminen	19
7	Osallistuminen ja vuorovaikutus	20
7.1	Osalliset	20
7.2	Osallistuminen ja tiedottaminen	21
8	Suunnitteluvaiheet ja alustava aikataulu	22

30.1.2025

2 Osallistumis- ja arviointisuunnitelman tarkoitus

Alueidenkäyttölain (AKL) 63 §:n mukaan tulee kaavoitustyöhön sisällyttää kaavan laajuuteen ja sisältöön nähdén tarpeellinen suunnitelma osallistumis- ja vuorovaikutusmenettelystä sekä kaavan vaikutusten arvioinnista. Osallistumis- ja arviointisuunnitelma (OAS) asetetaan nähtävälle kaavatyön aloitusvaiheessa. Osalliset voivat lausua mielipiteensä osallistumis- ja arviointisuunnitelmasta.

Osallistumis- ja arviointisuunnitelmassa kerrotaan mitä on suunnitteilla ja missä, ketkä ovat kaavatyön osalliset, milloin ja miten alueen suunnitteluun voi vaikuttaa, arvioitu aikataulu, suunnittelutyön lähtökohdat, tavoitteet ja työn aikana tehtävät selvitykset sekä vaikutusten arvioinnit.

Osallistumis- ja arviointisuunnitelmaa (OAS) päivitetään kaavoitusprosessin aikana.

3 Suunnittelualue

Ilmatar Energy Oy:n 100 % omistama projektiyhtiö Ilmatar Paltamo Oy suunnittelee kahta tuulivoimapuistoa Kainuun maakunnan eteläosaan, Paltamon ja Puolangan kuntien alueelle (kuva 1). Hankkeessa suunnitellaan enintään 52 uuden tuulivoimalan rakentamista. Suunniteltujen voimaloiden kokonaiskorkeus on korkeintaan 310 metriä ja yksikköteho on noin 6–10 MW. Koko hankkeen kokonais-teho on arviolta noin 312–520 MW.

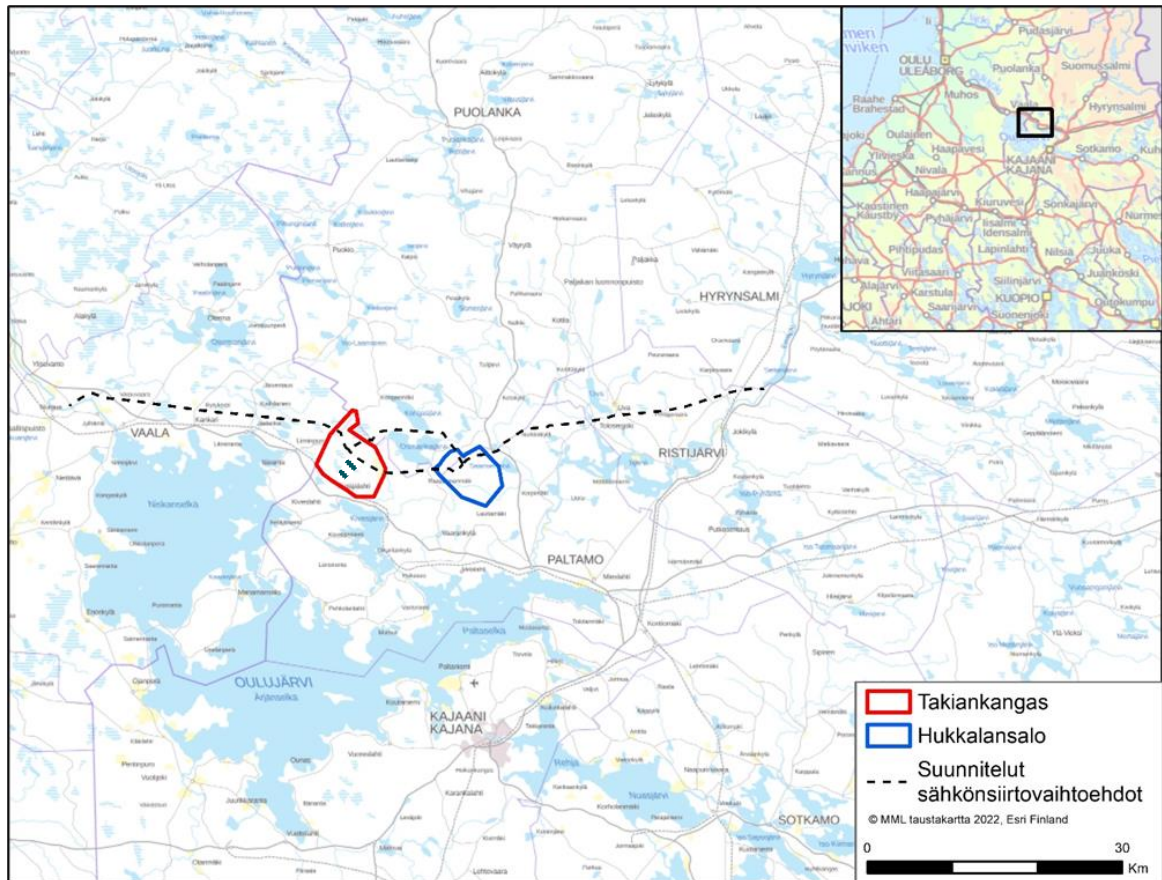
Tuulivoimapuistohanke muodostuu Paltamon Hukkalansalon ja Takiankankaan sekä tarkasteltavasta sähkönsiirrosta. Hankkeen tuulivoimapuistoalueet sijoittuvat Paltamon kunnanrajan tuntumaan siten, että Takiankankaan länsiosa rajautuu Vaalan kunnanrajaan, pieni osa rajauksen pohjoiskärjessä myös Puolangan kunnanrajaan. Hukkalansalon luoteisosa rajautuu Puolangan kunnanrajaan. Paltamon keskustaajama sijaitsee hankkeen tuulivoimapuistoalueiden kaakkoispuolella, lähimmillään noin kahdeksan kilometrin etäisyydelle Hukkalansalon aluerajauksesta. Alle 30 km:n etäisyydellä hankkeen tuulivoimapuistoalueista sijaitsee lisäksi Vaalan, Ristijärven ja Paltamon keskustaajamat sekä Kajaanin keskusta. Puolangan keskustaajamaan kertyy matkaa noin 35 km. Hanke kattaa kokonaisuudessaan noin 7578 hehtaarin laajuisen alan, josta Takiankankaan osuus on 4 678 ha ja Hukkalansalon noin 2 900 ha. Hankealue on pääosin metsätalousaluetta. Tuulivoimapuistojen maa-alat ovat pääosin yksityisten maanomistajien omistuksessa.

Tuulivoimayleiskaavat (2 kpl) laaditaan Hukkalansalon ja Takiankankaan alueille erillisinä hankkeina.

Hankkeen sähkönsiirtoa varten tuulivoimapuistojen alueille rakennetaan muuntoasemat. Hankkeen tuulivoimapuistoissa tuotettu sähkö on tarkoitus siirtää valtakunnanverkkoon joko Fingrid Oyj:n Nuojuan tai Seitenoikean sähköaseman kautta. Sähkönsiirtoa varten rakennetaan toteutuvasta voimamäärästä riippuen 110 kV:n tai 400 kV:n voimalinja, jonka pituus on noin 50 km. Sähkönsiirron ratkaisut tarkentuvat YVA-menettelyn edetessä ja hankkeen jatkosuunnittelussa.

Sähkönsiirtolinjojen alueita ei ole tarkoitus yleiskaavoittaa.

30.1.2025



Kuva 1. Hankkeen sijainti ja YVA:ssa tutkittavat sähkösiirtolinjat. Hukkalansalon osayleiskaava-alue rajattu sinisellä ja Puolangan puolen alue viivarasterilla (Puolangan kunnan puoleinen alue on jäänyt hankkeesta pois).

4 Suunnittelutehtävä ja tavoitteet

Ilmatar Paltamo Oy suunnittelee tuulipuistoa Paltamon kunnan pohjoisosaan, Hukkalansalon alueelle. Suunnittelualue sijaitsee noin 10 kilometriä Paltamon kirkonkylästä luoteeseen ja se rajautuu luoteessa Puolangan kuntarajaan. Hankealueelle suunnitellaan rakennettavaksi enintään 19 tuulivoimalaa, joiden yksikköteho on noin 6–10 MW ja kokonaiskorkeus maksimissaan 310 metriä.

Osayleiskaava laaditaan siten, että sitä on mahdollista käyttää tuulivoimaloiden rakennuslupien perusteena AKL:n 77a §:n mukaisesti. Kaavahankkeen yhteydessä samanaikaisesti toteutetaan ympäristövaikutusten arviointimenettely.

Osayleiskaava laaditaan oikeusvaikutteisena ja sen hyväksyy Paltamon kunnanvaltuusto.

Tuulipuiston tavoitteena on osaltaan edistää ilmastopoliittisia tavoitteita, joihin Suomi on sitoutunut.

Osayleiskaavan suunnittelun tavoitteena on toteuttaa tuulivoimapuiston rakentaminen luonnonympäristön ominaispiirteet ja ympäristövaikutukset huomioon ottaen sekä lieventää rakentamisesta mahdollisesti aiheutuvia haitallisia vaikutuksia. Lisäksi osayleiskaavan tavoitteena on ottaa huomioon muut aluetta koskevat maankäyttötarpeet sekä suunnitteluprosessin kuluessa muodostuvat tavoitteet.

Suunnittelualue tarkentuu kaavoitusprosessin edetessä ja alueelle tehtyjen selvitysten tulosten perusteella.

30.1.2025

5 Suunnittelun lähtökohdat

5.1 YVA -menettelyn ja osayleiskaavan laatimisen yhteensovittaminen

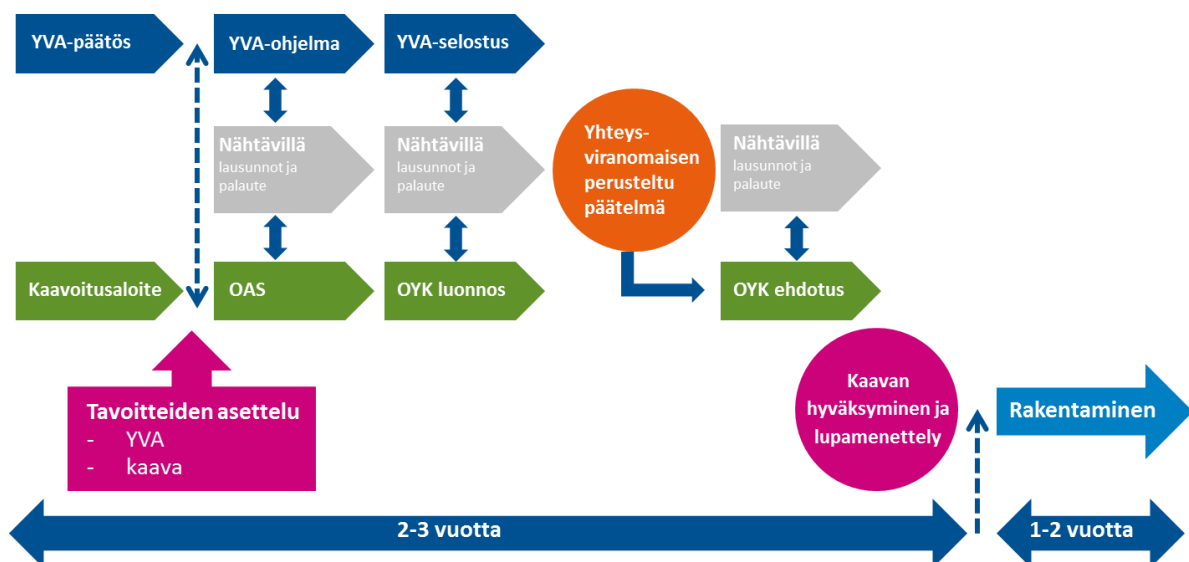
Tuulivoimahankkeen rakennusluvan myöntäminen edellyttää YVA-menettelyn lisäksi maan-käyttö- ja rakennuslain mukaisen kaavan laatimista. Hankealueella ei ole tuulivoimapuiston rakentamisen mahdollistavaa kaavaa, joten se tulee laatia ennen rakennuslupien hakemista. Hankkeesta vastaava on tehnyt kaavoitusaloitteen hankealueen kaavoittamisesta. Hankkeesta vastaava sekä Paltamon kunta ovat tehneet kaavoitus sopimuksen hankkeen tuulivoimapuistoalueiden osayleiskaavan laadinnasta. Paltamon kunnanhallitus on hyväksynyt kaavoitus sopimuksen 11.10.2021 (§ 258).

Vaikka YVA- ja kaavoitusprosessit on mahdollista toteuttaa osittain samanaikaisesti ja niissä voidaan hyödyntää samaa tietopohjaa, ovat ne kuitenkin itsenäisiä prosesseja, joita ohjaavat eri lait. Tässä hankkeessa osayleiskaavan laadinta on tarkoitus käynnistää YVA-ohjelman valmistumisen jälkeen. Ympäristövaikutusten arviointia varten tehtävissä selvityksissä huomioidaan osayleiskaavoituksessa tarvittavat selvitystarpeet, jolloin osayleiskaava voidaan laatia YVA-menettelyn selvitysaineiston pohjalta.

Menettelyt pyritään toteuttamaan aikataulullisesti rinnakkain muun muassa järjestämällä yhteinen yleisötilaisuus YVA-ohjelma ja yleiskaavan osallistumis- ja arviointisuunnitelman nähtävillä ollessa sekä YVA-selostuksen ja kaavaluonnoksen nähtävillä ollessa.

Yhteysviranomaisen (Kainuun ELY-keskus) arvioi YVA-ohjelman ja -selostuksen laadun ja riittävyyden ja antaa niitä koskevan lausunnon ja perustellun päätelmän hankevastaavalle. Perustellun päätelmän jälkeen valmistellaan kaavaehdotus, johon on valittu yksi toteutusvaihtoehto. Kaavaselostuksessa tuodaan esiin, miten YVA-menettelyn aikana saadut mielipiteet ja lausunnot sekä yhteysviranomaisen perusteltu päätelmä on otettu huomioon.

Hankkeen lupavaiheessa on varmistettava, että perusteltu päätelmä on ajan tasalla lupa-asiaa ratkaistaessa. Tarvittaessa vaikutusten arviointia on täydennettävä niin että ajantasaistettu perusteltu päätelmä voidaan antaa.

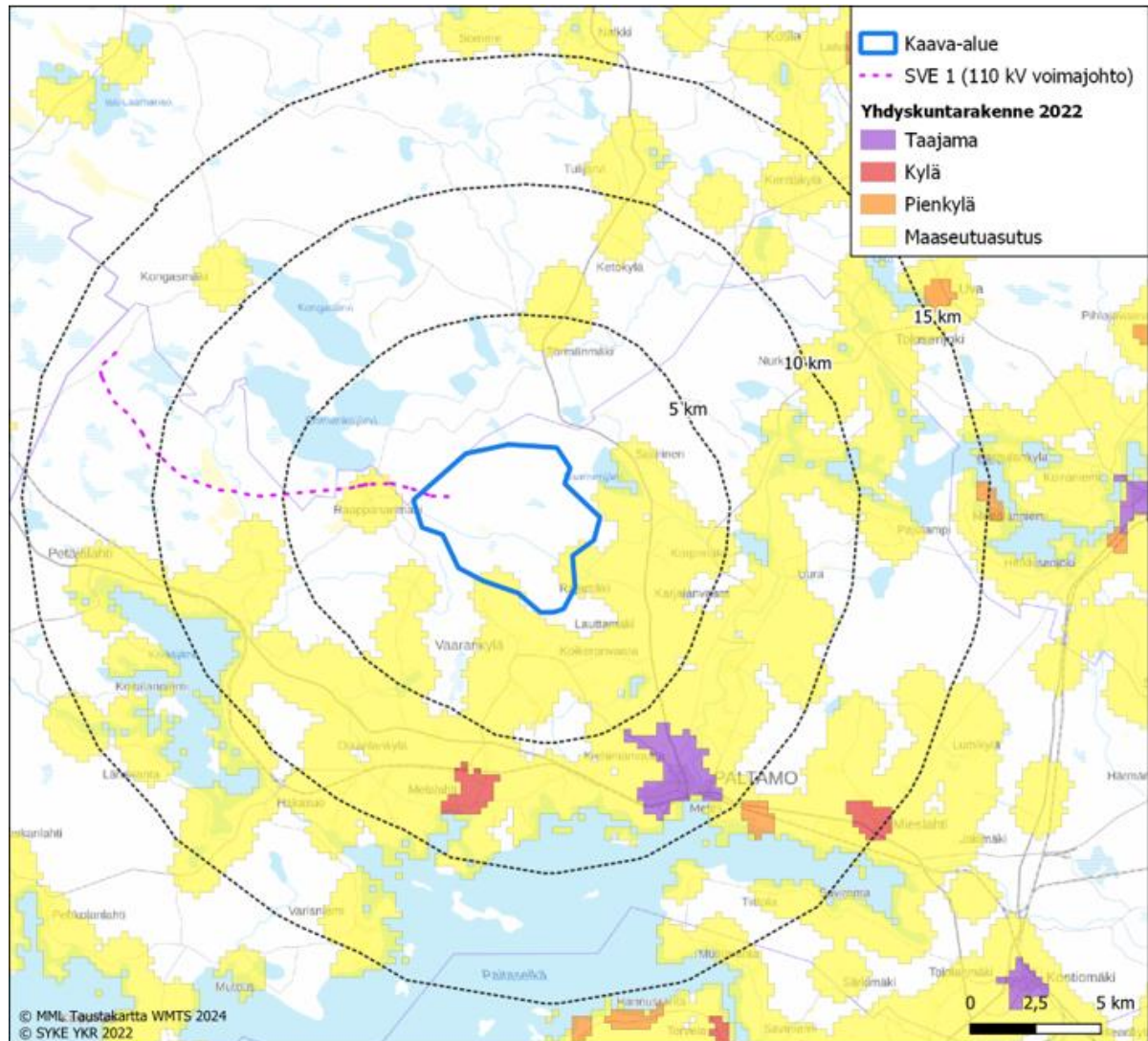


Kuva 2. YVA-menettelyn ja kaavoituksen aikataulut.

30.1.2025

5.2 Suunnittelualan nykytila

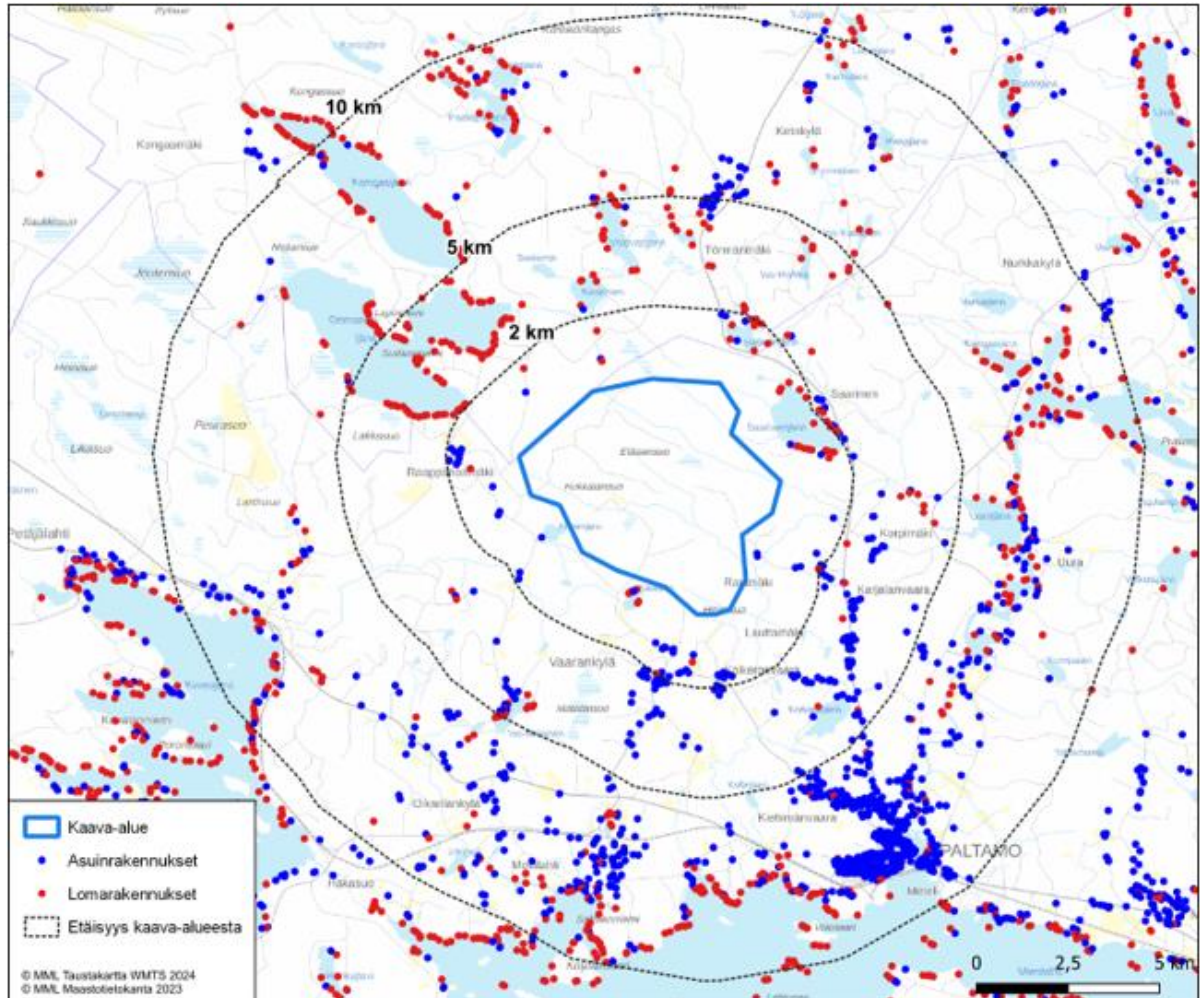
Suunnittelualan lähiympäristö on YKR-aineiston mukaista maaseutuasetusta. Lähin taajama, Paltamon kuntakeskus, sijaitsee noin 6 kilometrin etäisyydellä suunniteltujen tuulivoimaloiden kaakkoispuolella (Kuva 3). Lähin kylä (Melalahti) sijaitsee noin 7 km:n etäisyydellä Hukkalansalon eteläpuolella. Alle 10 km:n etäisyydellä suunnittelualueesta sijaitsee Oikarilankylä.



Kuva 3. Yhdyskuntarakenne hankealueen ympäristössä (Suomen ympäristökeskus 2022).

30.1.2025

Suunnittelualueen ympäristö on melko harvaan asuttua. Hukkalanalon ympäristön vakituinen asutus on keskittynyt Vaarankylään sekä isompien teiden läheisyyteen alueen etelä- ja kaakkoispuolelle. Loma-asutus on keskittynyt lähijärvien (mm. Saarisenjärvi ja Osmankajärvi) rannoille. 2 km etäisyydellä Hukkalanalon alueen rajauksesta sijaitsee 10 asuin- ja 31 lomarakennusta.



Kuva 4. Asuinrakennukset ja vapaa-ajan asunnot kaava-alueen lähialueella.

5.3 Valtakunnalliset alueidenkäyttötavoitteet

Valtakunnalliset alueidenkäyttötavoitteet (VAT) ovat osa alueidenkäyttölain mukaista alueidenkäytön suunnittelujärjestelmää. Alueidenkäyttölain 24 §:n mukaan tavoitteet on otettava huomioon ja niiden toteuttamista on edistettävä maakunnan suunnittelussa, kuntien kaavoituksessa ja valtion viranomaisten toiminnassa. Valtioneuvosto päätti valtakunnallisista alueidenkäyttötavoitteista 14.12.2017 ja päätös tuli voimaan 1.4.2018. Valtakunnalliset alueidenkäyttötavoitteet koskevat yhdyskuntarakennetta, liikkumista, elinympäristön laatua, luonto- ja kulttuuriperintöä sekä luonnonvarojen käyttöä ja energiahuoltoa.

30.1.2025

Hukkalansalon tuulivoimahanketta koskevat seuraavat valtakunnalliset alueidenkäyttötavoitteet:

Toimivat yhdyskunnat ja kestävä liikkuminen

Edistetään koko maan monikeskuksista, verkottuvaa ja hyviin yhteyksiin perustuvaa aluerakennetta, ja tuetaan eri alueiden elinvoimaa ja vahvuuksien hyödyntämistä. Luodaan edellytykset elinkeino- ja yritystoiminnan kehittämiseksi sekä väestökehityksen edellyttämälle riittävälle ja monipuoliselle asuntotuotannolle.

Luodaan edellytykset vähähiiliselle ja resurssitehokkaalle yhdyskuntakehitykselle, joka tukeutuu ensisijaisesti olemassa olevaan rakenteeseen. Suurilla kaupunkiseuduilla vahvistetaan yhdyskuntarakenteen eheyttä.

Terveellinen ja turvallinen ympäristö

Varaudutaan sään ääri-ilmiöihin ja tulviin sekä ilmastonmuutoksen vaikutuksiin. Uusi rakentaminen sijoitetaan tulvavaara-alueiden ulkopuolelle tai tulvariskien hallinta varmistetaan muutoin.

Ehkäistään melusta, tärinästä ja huonosta ilmanlaadusta aiheutuvia ympäristö- ja terveyshaittoja.

Haitallisia terveysvaikutuksia tai onnettomuusriskejä aiheuttavien toimintojen ja vaikutuksille herkien toimintojen välille jätetään riittävän suuri etäisyys, tai riskit hallitaan muulla tavoin.

Otetaan huomioon yhteiskunnan kokonaisturvallisuuden tarpeet, erityisesti maanpuolustuksen ja rajavalvonnan tarpeet ja turvataan niille riittävät alueelliset kehittämis-edellytykset ja toimintamahdollisuudet.

Elinvoimainen luonto- ja kulttuuriympäristö sekä luonnonvarat

Huolehditaan valtakunnallisesti arvokkaiden kulttuuriympäristöjen ja luonnonperinnön arvojen turvaamisesta.

Edistetään luonnon monimuotoisuuden kannalta arvokkaiden alueiden ja ekologisten yhteyksien säilymistä.

Huolehditaan virkistyskäyttöön soveltuvien alueiden riittävydestä sekä viheralueverkoston jatkuvuudesta.

Luodaan edellytykset bio- ja kiertotaloudelle sekä edistetään luonnonvarojen kestävää hyödyntämistä. Huolehditaan maa- ja metsätalouden kannalta merkittävien yhtenäisten viljely- ja metsäalueiden sekä saamelaiskulttuurin ja -elinkeinojen kannalta merkittävien alueiden säilymisestä.

Uusiutumiskykyinen energiahuolto

Varaudutaan uusiutuvan energian tuotannon ja sen edellyttämien logististen ratkaisujen tarpeisiin. Tuulivoimalat sijoitetaan ensisijaisesti keskitetysti usean voimalan yksiköihin.

Turvataan valtakunnallisen energiahuollon kannalta merkittävien voimajohtojen ja kaukokuljettamiseen tarvittavien kaasuputkien linjaukset ja niiden toteuttamismahdollisuudet. Voimajohtolinjauksissa hyödynnetään ensisijaisesti olemassa olevia johtokäytäviä.

30.1.2025

5.4 Maakuntakaava

Hankealue sijoittuu Kainuun maakuntaan.

Alueella on voimassa Kainuun maakuntakaava 2020, Kainuun 1. vaihemaakuntakaava, Kainuun kaupan vaihemaakuntakaava, Kainuun tuulivoimamaakuntakaava ja Kainuun vaihemaakuntakaava 2030.

Kainuun maakunta -kuntayhtymän (nyk. Kainuun liiton) laatima maankäyttö- ja rakennuslain (132/99) mukainen maakuntakaava hyväksyttiin maakuntavaltuustossa 7.5.2007. Valtioneuvosto vahvisti Kainuun maakuntakaavan 29.4.2009 ja samalla kumosi vuonna 1991 vahvistetun Kainuun 3. seutukaavan. Kainuun maakuntakaava on lainvoimainen Korkeimman hallinto-oikeuden päätöksillä 13.10.2009 ja 20.2.2013. Kainuun kokonaismaakuntakaava 2020 kattaa koko Kainuun alueen ja siinä on käsitelty kaikki kaavan valmistelu aikana tunnistetut keskeiset maankäyttömuodot.

5.4.1 Kainuun 1. vaihemaakuntakaava

Kainuun maakuntavaltuusto hyväksyi 19.3.2012 pitämässään kokouksessa maankäyttö- ja rakennuslain (AKL 27 §) mukaisen Kainuun 1. vaihemaakuntakaavan ja teki samalla päätöksen Kainuun maakuntakaava 2020:ssa osoitettujen selvitysalueiden kumoamisesta sekä selvitysalueilla sijaitsevien eräiden muiden kaavamerkintöjen ja -määräysten kumoamisesta. Ympäristöministeriö on vahvistanut Kainuun 1. vaihemaakuntakaavan 19.7.2013 ja kaava on tullut lainvoimaiseksi Korkeimman hallinto-oikeuden 16.2.2015 tekemällä päätöksellä. Kainuun 1.vaihemaakuntakaava koskee Puolustusvoimain ampuma- ja harjoitusalueita sekä niiden melualueita.

5.4.2 Kainuun kaupan vaihemaakuntakaava

Kainuun maakuntavaltuusto hyväksyi 1.12.2014 pitämässään kokouksessa Kainuun liiton laatiman Kainuun kaupan vaihemaakuntakaavan. Ympäristöministeriö 7.3.2016 antamallaan päätöksellä (YM7/5222/2014) vahvisti Kainuun maakuntavaltuuston 1.12.2014 tekemän päätöksen ja kumosi samalla Kainuun maakuntakaava 2020:ssa osoitetun Kajaanin keskustatoimintojen alueen (C) kaavamerkinnän ja -määräyksen. Kaupan vaihemaakuntakaavassa määritellään merkitykseltään seudullisten kaupan suuryksiköiden sijainti, niiden alaraja ja enimmäismitoitus.

5.4.3 Kainuun tuulivoimamaakuntakaava

Kainuun tuulivoimamaakuntakaava on hyväksytty maakuntavaltuustossa 30.11.2015 (16 §) ja vahvistettu ympäristöministeriössä 31.1.2017 (YM7/5222/2015). Korkein hallinto-oikeus hylkäsi ympäristöministeriön vahvistuspäätöksestä tehdyn valituksen 21.5.2019 (taltionumero 2294, dnro: 6425/1/17) ja kaava on saanut lainvoiman. Kaavassa osoitetaan valtakunnallisten alueidenkäyttö-tavoitteiden mukaisesti tuulivoiman hyödyntämiseen parhaiten soveltuvat alueet Kainuussa. Hankealuetta ei ole osoitettu tuulivoimaloiden rakentamisen alueeksi Kainuun tuulivoimamaakuntakaavassa.

30.1.2025

5.4.4 Kainuun vaihemaakuntakaava 2030

Kainuun voimassa oleva vaihemaakuntakaava 2030 on hyväksytty maakuntavaltuustossa 16.12.2019 (25 §) ja se on saanut lainvoiman. Kainuun vaihemaakuntakaavassa 2030 käsitellään alue- ja yhdyskuntarakennetta, virkistystä, liikennejärjestelmää, luonnon- ja kulttuuriympäristöä sekä luonnonvarojen käyttöä ja elinkeinojen toimintaedellytyksiä. Maakuntakaavassa osoitetta-vien uusien kaavaratkaisujen osalta Kainuun vaihemaakuntakaava 2030 kumoaa tai muuttaa osin Kainuun maakuntakaavan 2020 kaavaratkaisuja ja sisältää teknisluonteisia korjauksia Kainuun 1. vaihemaakuntakaavan, Kainuun kaupan vaihemaakuntakaavan ja Kainuun tuulivoimamaakunta-kaavan kaavamerkintöihin ja -määräyksiin.

5.4.5 Hankealuetta koskevat maakuntakaavojen merkinnät ja määräykset

Hankealueelle kohdistuu seuraavat voimassa olevien maakuntakaavojen aluevaraukset:



TURVETUOTANTOON SOVELTUVA ALUE tu-1 (Kainuun vaihemaakuntakaava 2030)

Alueen erityisominaisuutta kuvaavalla merkinnällä (osa-aluemerkintä) tu-1 osoitetaan energiahuollon kannalta tärkeät turvetuotantoon soveltuvat suoalueet, joiden luonnontilaisuusluokka on 0 tai 1 ja joiden osalta on tutkittu, että muut maankäytön tarpeet eivät ole esteenä turvetuotannolle. Maakuntakaavan mittakaavasta johtuen alle 100 ha alueet on osoitettu kohdemerkinnällä.

Suunnittelumääräys:

Alueen käyttöönoton suunnittelussa on otettava huomioon vaikutukset asutukseen, kulttuuriympäristöön sekä poronhoitoalueilla on turvattava poronhoidon edellytykset. Alueen suunnittelussa on kiinnitettävä huomiota vesiensuojelumenetelmien tehokkuuteen siten, että turvetuotannossa otetaan huomioon vesien hoidolle asetetut tavoitteet ja edistetään niiden toteutumista.

Alueiden jälkikäytön suunnittelussa tulee ottaa huomioon paikalliset maankäyttötarpeet.

30.1.2025

Hankealuetta koskevat maakuntakaavojen yleismääräykset:**Turvetuotanto (Kainuun maakuntakaava 2020)**

Yleisiä suunnittelumääräyksiä: Turvetuotantoon tulee ottaa ensisijaisesti jo ojitettuja soita tai sellaisia ojittamattomia soita, joiden luonnon- tai kulttuuriarvot eivät ole seudullisesti merkittäviä. Turvetuotantoa tulee harjoittaa siten, että sen aiheuttama paikallinen ja valuma-aluekohtainen vesistön 5 kuormituksen lisäys ei vaaranna vesistöjen tilaa. Suopohjien jälkikäytön suunnittelussa tulee ottaa huomioon alueelliset maankäyttötarpeet.

Liikenneturvallisuus (Kainuun maakuntakaava 2020)

Yleinen suunnittelumääräys: Yksityiskohtaisemmassa kaavoituksessa ja muussa alueiden käyttöä koskevassa suunnittelussa tulee kiinnittää erityistä huomiota liikenneturvallisuuden edistämiseen sekä sujuvan ja hyvän liikenneympäristön saavuttamiseen.

Maa-ainesten ottotoiminta (Kainuun vaihemaakuntakaava 2030)**Yleinen suunnittelumääräys:**

Maa- ja kalliokiviainesten otto tulee sovittaa alueen luonto-, kulttuuri- ja ympäristöarvoihin. Yksityiskohtaisemmassa suunnittelussa on huolehdittava maa-ainesten ottamisen tarkoituksenmukaisesta etenemisestä ja alueelle soveltuvasta maisemoinnista sekä jälkikäytöstä sekä otettava huomioon toiminnan liikenteelliset vaikutukset ja vaikutukset lähiasutukseen.

Muinaisjäännökset ja muu arkeologinen kulttuuriperintö (Kainuun vaihemaakuntakaava 2030)**Yleinen suunnittelumääräys:**

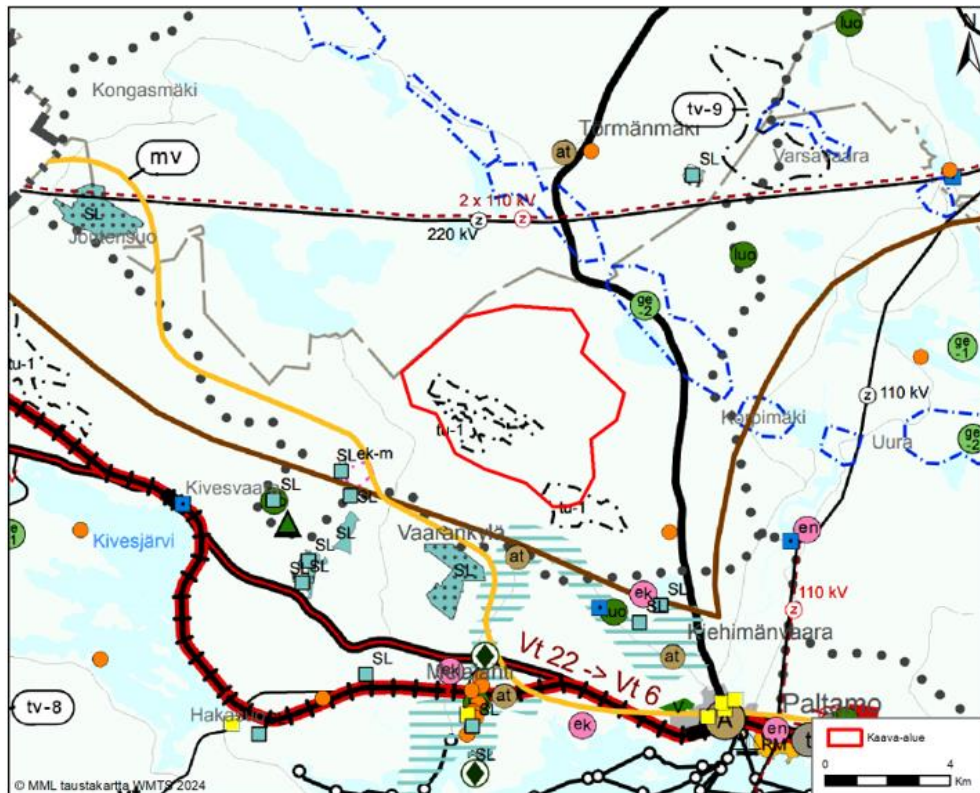
Yksityiskohtaisemmassa kaavoituksessa ja muussa alueidenkäyttöä koskevassa suunnittelussa tulee tarkistaa kiinteitä muinaisjäännöksiä ja muuta arkeologista kulttuuriperintöä koskeva ajantasainen tieto museoviranomaisten ylläpitämistä rekistereistä ja arvioida yhteistyössä museoviranomaisten kanssa mahdollisten aluetta / kohdetta koskevien selvitysten tai tutkimusten tarve.

Tuulivoimaloiden rakentaminen (Kainuun tuulivoimamaakuntakaava)**Yleisiä suunnittelumääräyksiä:**

Maakuntakaavassa osoitettujen tuulivoimaloiden alueiden ulkopuolelle voidaan toteuttaa tuulivoimarakentamista, mikäli se ei ole merkitykseltään seudullista. Tuulivoimarakentamista suunniteltaessa tuulivoimalat tulee sijoittaa luonnonsuojelualueiden, Natura 2000 -verkoston alueiden, vedenhankinnan kannalta tärkeiden pohjavesialueiden, harjajensuojeluohjelman alueiden, maakuntakaavan virkistysalueiden sekä valtakunnallisesti arvokkaiden maisema-alueiden ja rakennettujen kulttuuriympäristöjen ulkopuolelle.

Tuulivoimarakentamista suunniteltaessa on otettava huomioon ko. tuulivoimahankkeen sekä eri tuulivoimahankkeiden yhteisvaikutukset erityisesti asutukseen, maisemaan, linnustoon, luonnon monimuotoisuuteen ja kulttuuriperintöön sekä pyrittävä ehkäisemään 6 haitallisia vaikutuksia. Tuulivoimarakentamisen yksityiskohtaisemmassa suunnittelussa tulee varmistaa, ettei tuulivoimarakentamisesta aiheudu asutukselle merkittäviä melu- tai välkevaikutuksia. Tuulivoimarakentamisen yksityiskohtaisemmassa suunnittelussa tulee ottaa huomioon puolustusvoimien lakisääteisen aluevalvonta-tehtävän, lentoliikenteen, liikenneväylien sekä arkeologisen kulttuuriperinnön ja luonnonsuojelulla suojeltujen kohteiden edellyttämät rajoitteet tuulivoimarakentamiselle ja pyytää lausunnot asianomaisilta viranomaisilta

30.1.2025



Kuva 5. Ote Kainuun maakuntakaavan yhdistelmästä. Kaava-alue on lisätty kaavakartan päälle

5.4.6 Kainuun tuulivoimamaakuntakaavan tarkistaminen

Maakuntavaltuusto on kokouksessaan 12.12.2023 hyväksynyt Kainuun tuulivoimamaakuntakaavan 2035 ja siihen liittyvän kaaselostuksen liitteineen sekä kumonnut voimassa olevien maakuntakaavojen maakuntakaavamerkinnot ja -määräykset siltä osin kuin tuulivoimamaakuntakaavassa 2035 osoitetaan niihin muutoksia.

Maakuntahallitus on 12.02.2024 (§ 26) päättänyt määrätä maankäyttö- ja rakennuslain 201 §:n nojalla maakuntakaavan tulemaan voimaan ennen kuin se on saanut lainvoiman. Muutoksenhakuviranomainen voi kieltää maakuntakaavan hyväksymispäätöksen täytäntöönpanon. Maakuntakaava tulee voimaan, kun päätöksestä on kuulutettu maakuntakaavan alueeseen kuuluvissa kunnissa, niin kuin kunnalliset ilmoitukset niissä julkaistaan (maankäyttö- ja rakennusasetus 93 §). Kainuun liitto on kuuluttanut maakuntakaavan voimaan tulosta 6.3.2024.

Maakuntakaavassa on osoitettu Hukkälansalon tuulivoimaloiden alue (tv-27).

Hankealueen pohjoispuolelle on osoitettu pääsähköjohdon yhteistarve 400 +110 kV.

Suunnittelualueen eteläpuolelle on osoitettu Maiseman vaalimisen valtakunnallisesti arvokas alue (vma)

30.1.2025

Tuulivoimamaakuntakaavaluonnoksen suunnittelualueita koskevat aluevaraukset ja kaavamääräykset:



TUULIVOIMALOIDEN ALUE

Osa-aluemerkinnällä tv osoitetaan alueita, jotka soveltuvat merkitykseltään vähintään seudullisten tuulivoimala-alueiden rakentamiseen. Merkinnällä osoitetaan alueen erityisomaisuutta potentiaalisena tuulivoimatuotantoon soveltuvana alueena. Alueiden päämaankäyttöluokka on kuitenkin muu kuin tuulivoimaenergian tuotanto, yleisimmin maa- ja metsätalous. Maakuntakaavan merkinnöillä ei osoiteta yksittäisten tuulivoimaloiden sijaintia, eikä määritetä alueiden kokonaisvoimalamäärää, alueille sijoitettavien voimaloiden suurinta sallittua korkeutta tai voimalatehoa.

Alueella ei ole voimassa MRL 33 §:n mukaista ehdollista rakentamisrajoitusta.

Maakuntakaavan tuulivoimaloiden alueella tarkoitetaan lähtökohtaisesti vähintään kymmenen (10) teollisen kokoluokan voimalan muodostamaa aluetta. Maisemallisesti herkällä Oulujärven ranta-alueella maakuntakaavaa edellyttävänä tuulivoimaloiden alueen rajana pidetään vähintään kolmen (3) teollisen kokoluokan voimalaa, mikäli niiden muodostama tuulivoimaloiden alue sijaitsee kokonaan tai osittain alle 5 kilometrin etäisyydellä Oulujärvestä.

Suunnittelumääräys:

Alueen suunnittelussa tulee turvata puolustusvoimien kehittämistarpeet ja toimintaedellytykset sekä ottaa erityisesti huomioon puolustusvoimien toiminnasta, kuten tutkajärjestelmistä ja radioyhteyksien turvaamisesta johtuvat rajoitteet.

Alueiden tv-3 Kivivaara-Peuravaara ja tv-13 Lamankangas-Valkeiskangas tuulivoimaloiden sijoittelun ja tuulivoimaloiden määrän suunnittelulla on turvattava alueella todetun rauhoitetun petolintulajin suotuisa suojelutaso.

Alueiden tv-2 Lumivaara, tv-4 Piiparinmäki, tv-5 Murtomäki (Harsunlehto), tv-7 Maaselänkangas, tv-10 Murtiovaara, tv-13 Lamankangas-Valkeiskangas, tv-21 Kytölehto, tv-24 Maaselänkangas laajennus, tv-25 Löytösuo, tv-26 Sivakkalehto, tv-23 Katajamäki, tv-30 Harmajapää, tv-33 Kiviharju ja tv-34 Ylihongikko suunnittelussa on huolehdittava siitä, että suunnitelma tai hanke yksinään tai yhdessä muiden hankkeiden tai suunnitelmien kanssa tarkasteltuna ei luonnonsuojelulain 35 §:n tarkoittamalla tavalla merkittävästi heikennä Natura 2000 -verkoston alueiden perusteena olevia luonnonarvoja.

Maakuntakaavan toteuttamisessa alueilla tv-2 Lumivaara, tv-3 Kivivaara-Peuravaara, tv-4 Piiparinmäki, tv-5 Murtomäki (Harsunlehto), tv-7 Maaselänkangas, tv-9 Varsavaara, tv-11 Iso Koirakangas, tv-13 Lamankangas-Valkeiskangas, tv-23 Katajamäki, tv-24 Maaselänkangas laajennus, tv-25 Löytösuo, tv-26 Sivakkalehto, tv-28 Takiankangas ja tv-35 Vaarinkangas ja niiden suunnittelussa on otettava huomioon luontoarvot ja LSL 78 § mukaisesti luontodirektiivin liitteen IV (a) lajit, joiden lisääntymis- ja levähdyspaikkojen hävittäminen ja heikentäminen on kielletty.

Tuulivoimaloiden alueilla tv-2 Lumivaara, tv-3 Kivivaara-Peuravaara, tv-21 Kytölehto, tv-30 Harmajapää ja tv-33 Kiviharju suunnittelussa on turvattava porotalouden toiminta- ja kehittämisedellytykset sekä pyrittävä ehkäisemään haitallisia vaikutuksia. Tuulivoimaloiden sijoittelun ja määrän suunnittelussa on otettava huomioon poronhoidolle tärkeät alueet. Poronhoitoon olennaisesti vaikuttavia toimenpiteitä suunniteltaessa on valtion maiden osalta neuvoteltava asianomaisen paliskunnan kanssa.

30.1.2025

Alueen tv-27 Hukkalansalo tuulivoimaloiden sijoittelun ja tuulivoimaloiden määrän suunnittelulla tulee ottaa huomioon alueen lähialueella todettu valtakunnallisesti arvokas maisema-alue ja sen ominaispiirteet sekä turvata merkittävien maisemallisten arvojen säilyminen.



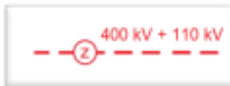
MAISEMAN VAALIMISEN KANNALTA VALTAKUNNALLISESTI ARVOKAS

ALUE

Merkinnällä osoitetaan valtakunnallisesti arvokkaat maisemakokonaisuudet.

Suunnittelumääräys:

Alueiden suunnittelussa ja rakentamisessa tulee ottaa huomioon maisema-alueiden kokonaisuudet ja ominaispiirteet sekä turvata merkittävien maisemallisten arvojen säilyminen.

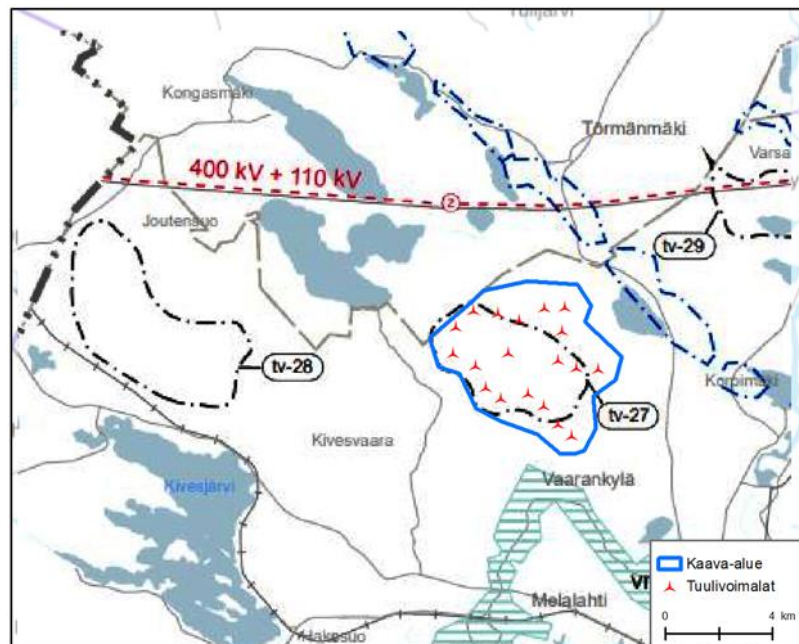


OHJEELLINEN PÄÄSÄHKÖJOHTO 400 KV, 110 KV

Merkinnällä osoitetaan uudet ohjeelliset 400 kV ja 110 kV pääsähköjohdot. Pääsähköjohdon jännite-tasoon lisätty merkintä osoittaa johtokäytävän johtojen lukumäärän. Alueilla on voimassa MRL:n 33.1. §:n mukainen ehdollinen rakentamisrajoitus.

Suunnittelumääräys:

Yksityiskohtaisemmassa suunnittelussa uudet pääsähköjohdot on pyrittävä sijoittamaan samaan tai olemassa olevan johtokäytävän yhteyteen.

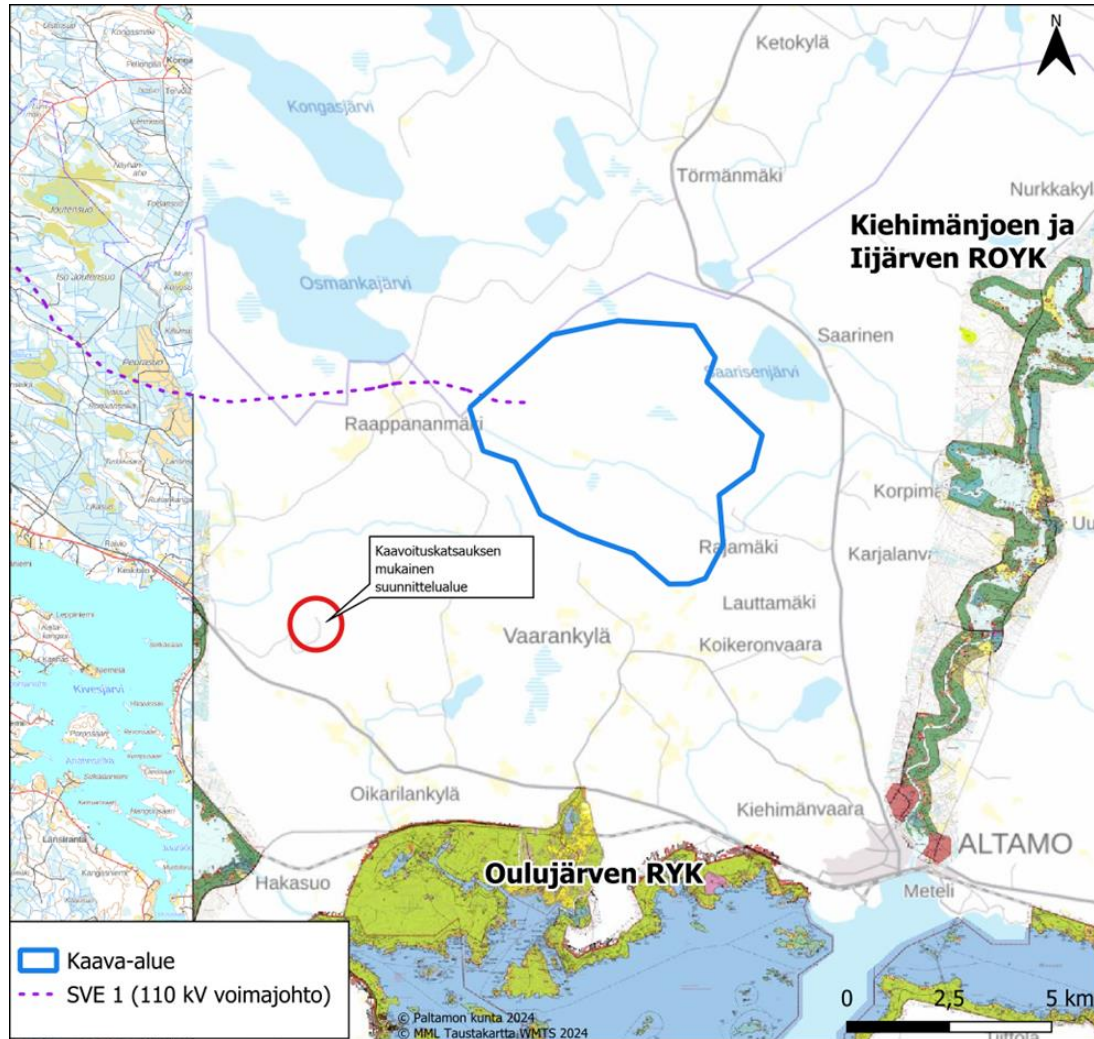


Kuva 6. Ote Kainuun tuulivoimamaakuntakaavasta. Hukkalansalon aluerajaus sekä suunnitellut voimalapaikat on lisätty kaavakartan päälle.

30.1.2025

5.5 Yleiskaavat

Suunnittelualueella ei ole voimassa olevia yleiskaavoja. Suunnittelualueen eteläpuolella sijoittuu Kirvesjärven ja Oulujärven rantaosayleiskaava ja itäpuolelle Kiehimäjoen ja Iijärven rantaosayleiskaava. Viimeksi mainittu kaava on noin 5 km päässä suunnittelualueesta.



Kuva 7. Yleiskaavatilanne hankealueen lähiympäristössä. Yleiskaava alue sinisellä.

Puolangan kunnan lähin rantaosayleiskaava on Puokion rantaosayleiskaava, joka käsittää mm. Iso- ja Pieni-Laamasen, Luonteenjärven, Kalliojärven ja Kuivikkojärven. Lähimmillään kaava-alue on luoteen suunnassa noin 17 km päässä suunnittelualueesta. Kotilan osayleiskaava on noin 19 kilometrin päässä koillisen suunnassa suunnittelualueesta.

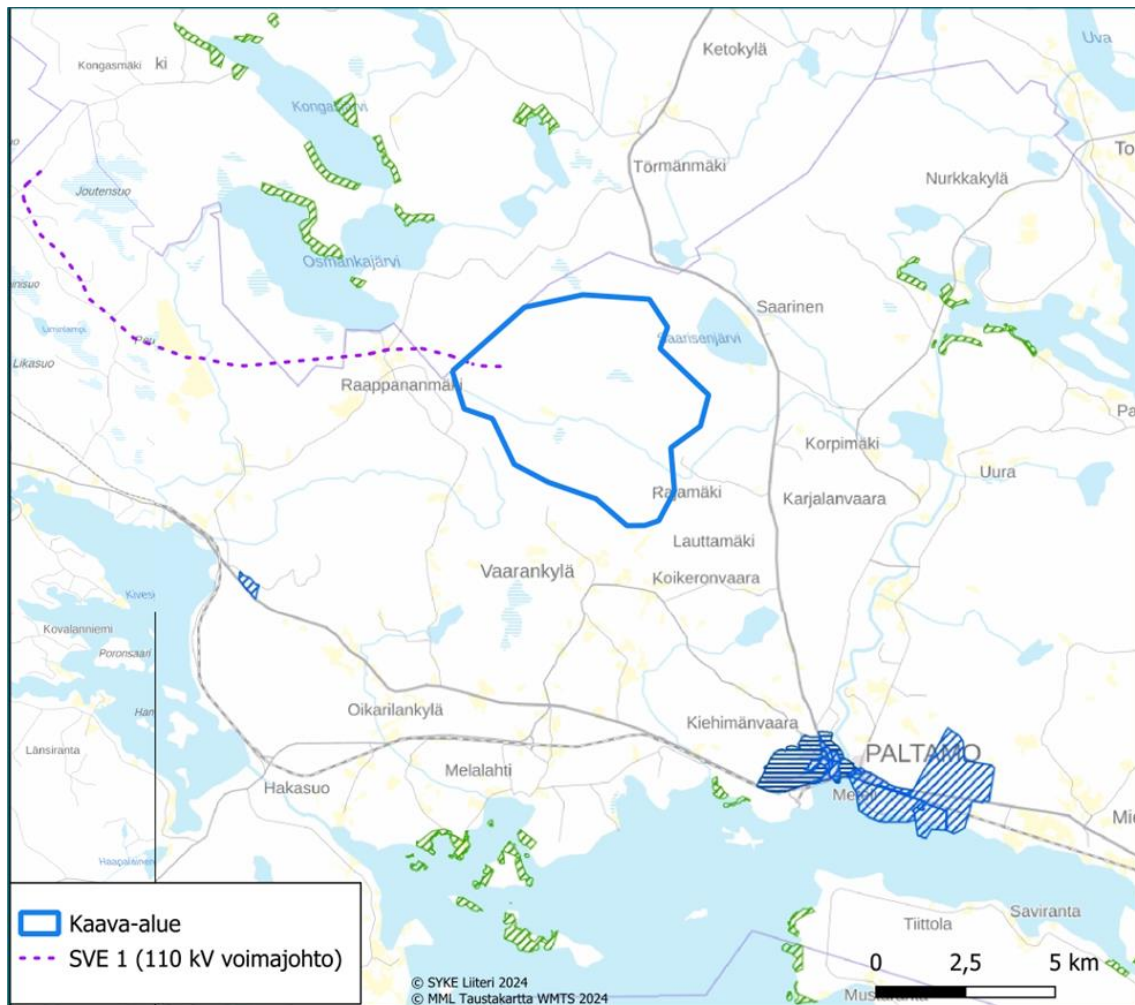
Puolangan puolella on vireillä Hietavaaran tuulivoimapuiston osayleiskaava, joka sijoittuu noin 6 km pohjoiseen.

30.1.2025

5.6 Asemakaavat

Hankealueella ei ole voimassa olevaa asemakaavaa tai ranta-asemakaava. Lähin Osmankajärven ranta-asemakaava-alue sijoittuu suunnittelualueen luoteispuolelle Osmankajärven rannalle Puolangan kunnan puolelle lähimmillään noin 3,5 km päähän suunnittelualueen rajasta. Seuraavaksi lähin Voipuanjärven ranta-asemakaava sijoittuu noin 4 km päähän suunnittelualueen pohjoispuolelle. Kongasjärven ranta-asemakaava sijoittuu koilliseen noin 6 km päähän suunnittelualueen rajasta.

Paltamon kirkonkylän asemakaava alueelle on suunnittelualueelta matkaa noin 8 km.



Kuva 8. Asemakaavatilanne (asemakaavat sinisellä rasterilla ja ranta-asemakaavat vihreällä). (Lähde: Liiteri)

5.7 Maanomistus

Suunnittelualueen maa-alueet ovat pääasiassa yksityisten maanomistajien omistuksessa. Suunnittelualueella sijaitsee myös sekä Paltamon että Puolangan kuntien omistamia kiinteistöjä. Hanketoimija laatii maanvuokrasopimukset alueen maanomistajien kanssa.

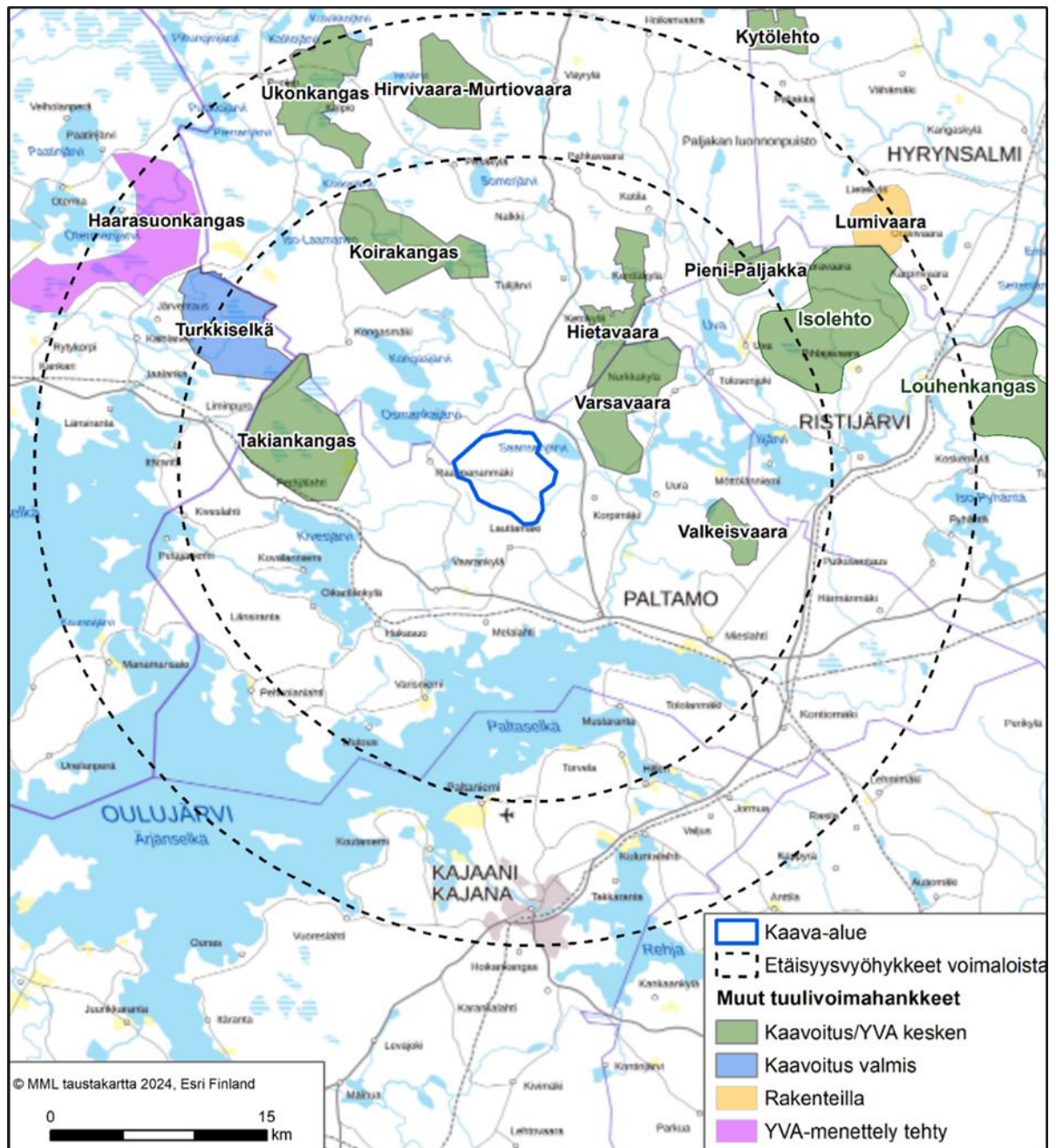
30.1.2025

5.8 Suunnittelualan läheisyyteen sijoittuvat muut tuulivoimahankkeet

Taulukko 1. Muut tuulivoimahankkeet 20 km:n säteellä.

Hanke	Voimat	Tila	Etäisyys	Suunta	Kunta
Tuulivoimahankkeet, etäisyys alle 20 kilometriä					
Varsavaara	21	Kaavoitus kesken	2,5 km	itä	Paltamo
Hietavaara	18	Kaavoitus kesken	5 km	koillinen	Puolanka
Takiankangas	28	Kaavoitus kesken	6 km	länsi	Paltamo
Turkkiselkä	42	Kaavoitus valmis	13,3 km	luode	Vaala
Koirakangas	35	Kaavoitus kesken	9,7 km	pohjoinen	Puolanka
Valkeisvaara	6	Kaavoitus kesken	11,3 km	itä	Paltamo
Pieni Paljakka	9	Kaavoitus kesken	16,4 km	koillinen	Ristijärvi
Isolehto	39	Kaavoitus kesken	16,9 km	itä	Ristijärvi
Ukonkangas	35	Kaavoitus kesken	20 km	pohjoinen	Puolanka
Hirvivaara-Murtovaara	21	Kaavoitus kesken	20 km	pohjoinen	Puolanka
Haarasuonkangas	40	YVA-menettely tehty	23 km	luode	Vaala
Lumivaara	9	Rakenteilla	25,5 km	koillinen	Hyrnysalmi
Louhenkangas	50	Kaavoitus kesken	30,0 km	itä	Ristijärvi

30.1.2025



Kuva 9. Muut tuulivoimahankkeet Hukkalanalon kaava-alueen ympäristössä.

30.1.2025

6 Selvitykset ja vaikutusten arviointi

Vaikutusten arviointi on osa tuulivoimarakentamisen suunnittelua. Vaikutusten selvittämisen tarkoituksena on jo suunnittelun aikana saada tietoa suunnitteluratkaisujen merkityksestä ja siten parantaa lopullisen suunnitelman laatua. Vaikutusten selvittäminen perustuu alueelta käytössä oleviin perustietoihin, alueella suoritettuihin maastokäynteihin, osallisilta saataviin lähtötietoihin, lausuntoihin ja huomautuksiin sekä laadittavien suunnitelmien ympäristöä muuttavien ominaisuuksien analysointiin.

Merkittävien tuulivoimahankkeiden ympäristövaikutukset arvioidaan YVA-lain mukaisessa ympäristövaikutusten arviointimenettelyssä. Hukkalansalon alueelle suunniteltu tuulivoimapuisto ylittää YVA-hankeluettelon (1.2.2019) mukaisen rajan, jonka mukaan tuulivoimalahankkeissa sovelletaan ympäristövaikutusten arviointimenettelyä annetun lain mukaista arviointimenettelyä, kun yksittäisten laitosten lukumäärä on vähintään 10 kappaletta tai kokonaisteho vähintään 45 megawattia.

Hukkalansalon hankkeen ennalta arvioidut painopistealueet vaikutustenarviointiin ovat linnustovaikutukset ja vaikutukset muulle arvokkaalle lajistolle, melu- ja varjostusvaikutukset, maisemavaikutukset sekä vaikutukset ihmisiin. Myös sähkösiirron vaikutukset ja yhteisvaikutukset muiden hankkeiden kanssa ovat tärkeitä painopisteitä vaikutustenarviointissa. Kaavoitusprosessien aikana arvioidaan myös hankkeen suhdetta yleiskaavoitusta ohjaaviin suunnittelutasoihin.

YVA-menettelyn yhteydessä tehdään vuoden 2022 kuluessa seuraavat inventoinnit ja selvitykset, jotka palvelevat myös laadittavaa tuulivoimaosayleiskaavaa. Selvitykset vastaavat yleisiä, tuulivoimaa varten laadittavia selvityksiä:

- Luontoselvitykset
 - Pöllöselvitys
 - Metsäkanalintujen soidinpaikkainventointi
 - Päiväpetolintuselvitys
 - Pesimälinnustonselvitys
 - Muuttolinnustonselvitys
 - Kasvillisuus- ja luontotyyppi-inventointi (sis. voimajohtoinventoinnin)
 - EU:n luontodirektiivin liitteen IV(a) lajiston erillisselvitykset: Liito-oravainventointi, viitasammakkonselvitys ja lepakkonselvitys
- Natura-arviointi:
- Arkeologinen inventointi
- Näkemäalueanalyysi ja havainnekuvat
- Melu- ja välkemallinnus
- Asukaskysely
- Riistaselvitys

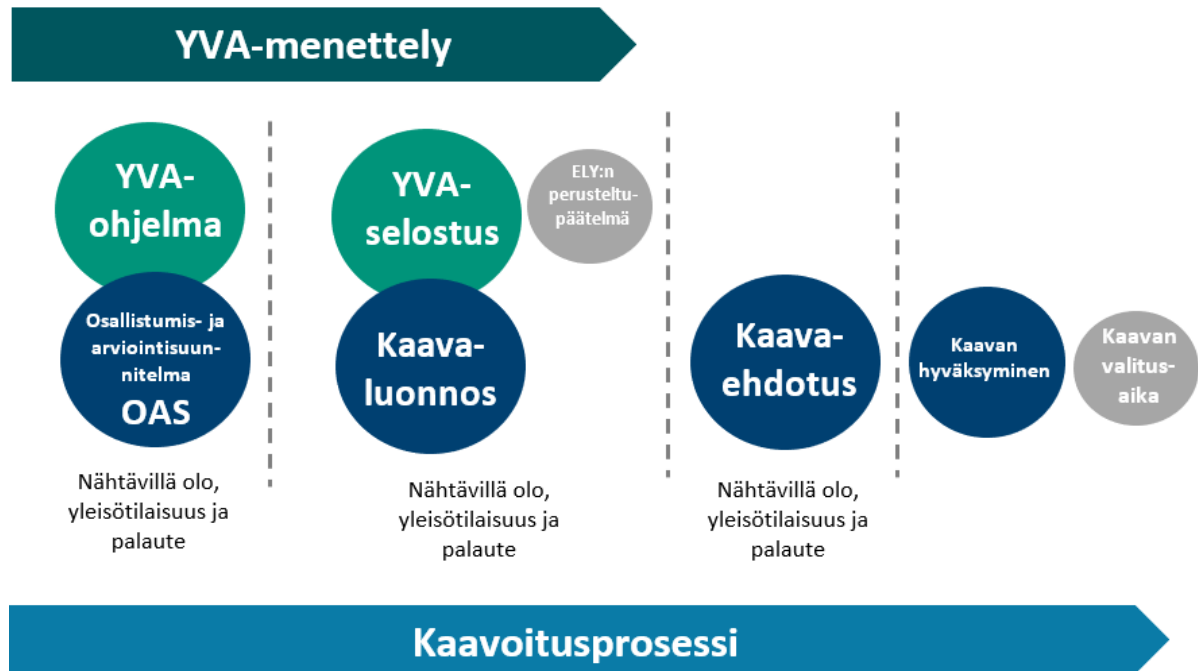
6.1 Kaavoituksen ja YVA-menettelyn yhteensovittaminen

Ympäristövaikutusten arviointimenettely on tärkeä osa yleiskaavan laadintaa. Ympäristövaikutusten arviointia varten tehdyissä selvityksissä on huomioitu yleiskaavoituksessa tarvittavat selvitystarpeet, jolloin yleiskaava voidaan laatia YVA-menettelyn selvitysaineiston pohjalta.

Hankkeen YVA-ohjelma ja kaavoituksen osallistumis- ja arviointiselostus ovat yhtä aikaa nähtävillä ja niistä pyydetään yhdessä lausunnot ja mielipiteet. YVA- ja kaavaprosesseihin liittyvät tiedotustilaisuudet tullaan yhdistämään siten, että hankkeesta kiinnostuneet voivat tiedotustilaisuuksissa saada

30.1.2025

tietoa hankkeen, YVA-menettelyn ja kaavoituksen etenemisestä sekä siitä, miten YVA-menettelyn yhteydessä tehdyt selvitykset otetaan huomioon hankesuunnittelussa ja kaavoituksessa.



Kuva 10. YVA-menettelyn ja kaavoitusprosessin kulku.

7 Osallistuminen ja vuorovaikutus

7.1 Osalliset

Osallisia ovat ne, joiden asumiseen, työhön tai muihin oloihin valmisteilla oleva kaava saattaa huomattavasti vaikuttaa:

- kaavan vaikutusalueen asukkaat
- yritykset ja elinkeinonharjoittajat
- virkistysalueiden käyttäjät
- kaavan vaikutusalueen maanomistajat ja haltijat

Yhteisöt, joiden toimialaa suunnittelussa käsitellään:

- asukkaita edustavat yhteisöt kuten asukasyhdistykset sekä kylätoimikunnat
- tiettyä intressiä tai väestöryhmää edustavat yhteisöt kuten luonnonsuojeluyhdistykset
- elinkeinonharjoittajia ja yrityksiä edustavat yhteisöt
- erityistehtäviä hoitavat yhteisöt tai yritykset kuten energia- ja vesilaitoksetkaupungin hallintokunnat ja lautakunnat

30.1.2025

Edellä mainittuja ovat:

- Digital Oy
- Ilmatieteenlaitos
- Kainuun Lintutieteellinen yhdistys ry
- Maa- ja metsätaloustuottajain Keskusliitto MTK
- Metsänhoitoyhdistys Kainuu ry
- Metsästysseurat
- Paltamon Luonto ry
- Paltamon metsästysseura ry
- Paltamon riistanhoitoyhdistys
- Paltamo-seura ry
- Riistakeskus
- Suomen luonnonsuojeluliiton Kainuun piiri ry
- Suomen metsäkeskus
- Ylä-Kainuun Luonto ry
- Vaarankylän kyläyhdistys
- Kivesjärven kyläyhdistys
- Törmänmäen kyläyhdistys
- Melalahden kyläyhdistys
- Hakasuon kyläyhdistys
- Kongasmäen kyky
- Kirvesjärven kyläyhdistys Uuran kyläyhdistys

Viranomaiset ja lautakunnat, joiden toimialaa suunnittelussa käsitellään:

- Fingrid Oyj
- Metsähallitus, Pohjanmaan-Kainuun luontopalvelut
- Paltamon kunnan eri hallintokunnat, lautakunnat ja luottamuselimet
- Pohjois-Suomen aluehallintovirasto
- Puolangan kunta
- Turvallisuus- ja kemikaalivirasto (Tukes)
- Kainuun elinkeino-, liikenne- ja ympäristökeskus
- Kainuun liitto
- Kainuun alueellinen vastuumuseo
- Kainuun pelastuslaitos
- Kainuun hyvinvointialue
- Kainuun ympäristöterveyspalvelut
- Liikenne- ja turvallisuusvirasto Traficom
- Luonnonvarakeskus Luke
- Puolustusvoimat
- Finavia

7.2 Osallistuminen ja tiedottaminen

Osallisilla on mahdollisuus antaa mielipiteensä ja muistutuksensa OAS- ja kaavaluonnos- sekä kaava-ehdotusvaiheessa.

Suunnittelua koskevista yleisötilaisuuksista sekä OAS-, yleiskaavan luonnos- ja ehdotusvaiheista tiedotetaan lehdistössä ja internetin välityksellä. Suunnittelualueen maanomistajille ja naapureille lähetetään kirjeet kaavaluonnos- ja ehdotusvaiheissa.

Nähtävilläoloajoista kuulutetaan kunnan virallisilla ilmoitustauluilla, kunnan verkkosivuilla sekä Kainuun Sanomissa.

Osayleiskaava-aineisto on yleisön nähtävillä OAS-, luonnos- ja ehdotusvaiheen nähtävilläoloaikoina Paltamon kunnanvirastolla, Vaarankyläntie 7 (1.6. jälkeen Salmelankuja 1), 88300 PALTAMO sekä kunnan verkkosivulla.

30.1.2025

8 Suunnitteluvaiheet ja alustava aikataulu

Kaavoituksen aloitusvaihe ja vireilletulo(10/2021-6/2022)

YVA-suunnitelman ja OAS olivat nähtävillä Paltamon kunnanvirastolla ja kunnan verkkosivuilla. OAS nähtävilläoloaikana (30 päivää) pidetään yleisötilaisuus.

Yleiskaavan luonnosvaihe (7/2022 – 12/2023)

Kaavan valmisteluvaihe ajoittui vuoden 2022 kesästä vuoden 2023 syksyyn ja se laadittiin samanaikaisesti YVA-selostuksen kanssa. Ennen kaavaluonnoksen nähtäville asettamista pidettiin viranomaisneuvottelu. Osayleiskaavaluonnos asetettiin Paltamon kunnanhallituksen toimesta nähtäville syksyllä 2023 ja tällöin viranomaisille tarjottiin mahdollisuus lausunnon antamiseen ja osallisille mielipiteensä esittämiseen. Kaavaluonnoksen nähtävilläoloaikana (30 vrk) pidettiin yleisötilaisuus. Yhteisviranomaisen (Kainuun ELY-keskus) antoi samanaikaisesti nähtävillä olevasta YVA-selostuksesta perustellun päätelmän.

Yleiskaavan ehdotusvaihe (1/2024 – 2/2025)

Kaavaluonnoksen nähtävillä olon aikana saadut huomautukset ja lausunnot käsiteltiin ja niihin laadittiin vastineet. Kaavaehdotuksen laadinnassa on huomioitu YVA-menettelystä saatu yhteysviranomaisen perusteltu päätelmä. Kaavaluonnokseen on tehty palautteen pohjalta tarvittavat muutokset. Kaavaehdotus käsitellään kunnan hallituksessa, jonka jälkeen kaavaehdotus asetetaan nähtäville 30 päiväksi. Kaavaehdotuksen nähtävilläoloaikana pidetään yleisötilaisuus.

Yleiskaavaehdotuksesta pyydetään lausunnot viranomaisilta. Osalliset voivat esittää muistutuksen nähtävilläoloaikana. Yleiskaavasta järjestetään ehdotusvaiheessa tarvittaessa AKL 66§:n ja MRA 18 §:n mukainen viranomaisneuvottelu.

Yleiskaavan hyväksymisvaihe (alkuvuosi-kevät 2025)

Kaavaehdotuksesta annettuihin muistutuksiin ja lausuntoihin annetaan perustellut vastineet. Kaavaehdotuksen asiakirjoihin tehdään tarvittaessa korjauksia ja muutoksia. Paltamon kunnanvaltuusto hyväksyy yleiskaavan. Yleiskaavan hyväksymispäätöksestä kuulutetaan virallisesti AKL 67 §:n ja MRA 94 §:n mukaan.

Alueidenkäyttölain 188 §:n mukaan yleiskaavan hyväksymistä koskevaan päätökseen haetaan muutosta valittamalla hallinto-oikeuteen siten kuin kuntalaisissa säädetään. Valitusaika on 30 vrk.

Jos valituksia ei jätetä, kaava astuu voimaan, kun sen hyväksymistä koskevasta lainvoimaisesta päätöksestä on kuulutettu (MRA 93 §).