



PALTAMON OULUNTIEN ASEMAKAAVAN SUUNNITTELUALUEEN LUONTOSELVITYKSET 2025

Lassi Kumpula
22.9. 2025



LUONTOSELVITYS
Metsänen

Rudolfintie 14 A 411, 00870 Helsinki | +358 44 54 84 625 | www.metsanen.com

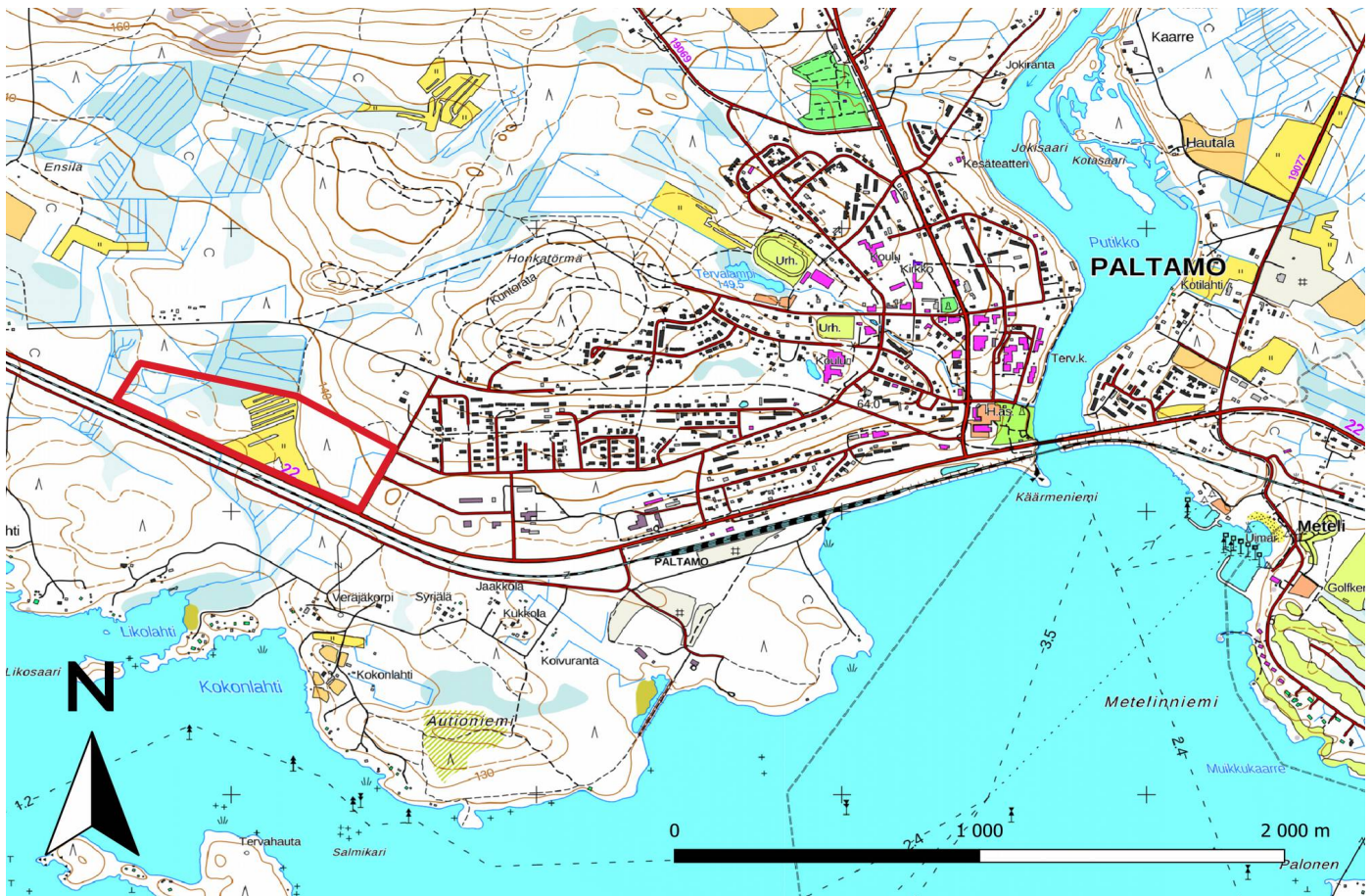
1. JOHDANTO.....	3
2. SUUNNITTELUALUEEN YLEISKUVAUS	3
3. AINEISTOT JA MENETELMÄT.....	4
3.1 Lähtötiedot	4
3.2 Viitasammakko	4
3.3 Pesimälinnut.....	5
3.4 Hyönteiset	5
3.5 Luontotyypit ja kasvikohteet.....	6
3.6 Lepakot.....	6
3.7 Liito-orava.....	7
4. TULOKSET.....	7
4.1 Kohteiden arvottaminen.....	7
4.2 Viitasammakko.....	9
4.3 Pesimälinnut.....	9
4.4 Hyönteiset.....	10
4.5 Luontotyypit ja kasvikohteet.....	10
4.5.1 Maatalousmaa.....	11
4.5.2 Kuivahko kangas 1.....	12
4.5.3 Kuivahko kangas/turvekangas 2.....	13
4.5.4 Tuore kangas/turvekangas 1.....	13
4.5.5 Joutomaa.....	13
4.5.6 Tuore kangas/turvekangas 2.....	13
4.5.7 Tuore kangas 3.....	14
4.5.8 Tuore kangas/turvekangas 4.....	14
4.5.9 Tiheä metsäsaareke.....	14
4.5.10 Soinen kosteikkoalue.....	14
4.5.11 Vieraslajit.....	15
4.6 Lepakot.....	15
4.7 Liito-orava.....	15
5. JOHTOPÄÄTÖKSET JA SUOSITUKSET.....	15
5.1 Johtopäätökset.....	15
5.2 Suositukset.....	16
6. LÄHTEET JA VIITTEET.....	16
7. LIITTEET.....	17

1. JOHDANTO

Paltamon kunnan tekniset palvelut tilasi keväällä 2025 Luontoselvitys Metsänen Oy:ltä luontoselvitykset Paltamon Ouluntien asemakaavan suunnittelualueelle. Alueella ei ole voimassa olevaa asemakaavaa. Työt käsittivät niin sanottujen lakikohteiden ja arvokkaiden luontotyyppien, viitasammakon sekä pesimälinnuston kartoittamisen. Lisäksi tarkasteltiin lepakoiden, liito-oravan, huomionarvoisten hyönteisten ja -putkilokasvien esiintymistä suunnittelualueella. Maastotyöt suoritti luontokartoittaja (eat) Lassi Kumpula keväällä ja kesällä 2025. Tässä raportissa esitetään selvitysten tulokset. Raportointiin osallistui myös ympäristösuunnittelija (AMK) ja luontokartoittaja (eat) Timo Metsänen.

2. SUUNNITTELUALUEEN YLEISKUVAUS

Suunnittelualue sijaitsee Paltamon kunnan alueella, Oulujärven pohjoispuolella noin 2 kilometriä Paltamon keskustasta länteen. Alue rajoittuu lounaassa Valtatie 22:een (Ouluntie).



Kuva 1. Suunnittelualueen sijainti.

Suunnittelualueen pinta-ala on noin 20 hehtaaria mistä noin neljäsosa on vanhaa pelto-/viljelymaata ja loput metsätalouskäytössä olevaa metsämaata.

3. AINEISTOT JA MENETELMÄT

3.1 Lähtötiedot

Suunnittelualueella ei ole tehty aikaisempia luontoselvityksiä. Työssä käyttökelpoisia (paikkatieto) aineistoja ja tietoja pyrittiin hankkimaan eri organisaatioilta. Hankittuja tai tarkastettuja aineistoja olivat:

LUOMUS

- Laji.fi portaali

BirdLife Suomi

- Kansainvälisesti tärkeiden lintualueiden rajaukset (IBA-alueet)
- Kansallisesti tärkeiden lintualueiden rajaukset (FINIBA-alueet)

Metsäkeskus

- Erytysen tärkeät elinympäristöt (ETE)
- Hakkuuaikomukset

MML

- Paikkatietoikkuna, historialliset ilmakuvat

3.2 Viitasammakko

Viitasammakko kuuluu luontodirektiivin IV a) liitteen lajiluetteloon ja sen lisääntymis- ja levähdyspaikkojen hävittäminen ja heikentäminen on kiellettyä. Laji on rauhoitettu myös luonnonsuojelulain nojalla. Viimeisimmässä Suomen uhanalaisuustarkastelussa viitasammakon kanta on luokiteltu elinvoimaiseksi (LC) (Hyvärinen, E., Juslén, A., Kempainen, E., Uddström, A. & Liukko, U-M. (toim.) 2019).

Viitasammakosta inventoitiin kohdelajin esiintyminen kiertoalaskennalla joka tehtiin jalkaisin sopivilla paikoilla. Viitasammakkokoiraita etsittiin kuuntelemalla niiden lajille tyypillistä pulputtavaa soidinääntä. Kartoituskäynnit tehtiin 19.5 ja 30.5.2024. Sää oli havainnointiin hyvä: vuodenaikaan nähden lämmin ja lähes tyyni.

Taulukko 1. Viitasammakon kartoituskäyntien säätiedot.

Pvm	Kello	Lämpötila °C	Tuuli	Pilvisuus
19.05.24	23:00-01:00	+10..+7	S 2 m/s	4/8
30.05.24	23:00-01:00	+10..+9	W 1 m/s .. työntä	3/8

Havainnoinnissa pyrittiin liikkumaan hitaasti ja mahdollisimman äänettömästi siten, että lähelläkään olevat sammakot eivät häiriintyisi.

Selvityksen merkittävin epävarmuustekijä on, saadaanko kuuntelu ajoittumaan selvitettävän populaation parhaimpaan soidinaikaan, jolloin tulokset ovat kattavimmat. Tavallisesti luontoselvitysten viitasammakkokuunteluiden tavoitteina on etsiä kutualueet, jotka paikannetaan äänitelevien koiraiden ja niiden muodostamien soidinryhmien perusteella. Luotettavien tulosten saamiseksi kuuntelu pyritään kohdistamaan parhaaseen soidinaikaan. Viitasammakon soidinkausi kestää noin 2–3 viikkoa. Lämpiminä keväinä kutuaika on kylmiä keväitä lyhyempi (Jokinen 2012, Sierla ym. 2004). Kuuntelun oikea-aikainen ajoittaminen edellyttää sääolosuhteiden sekä soitimen aloituksen ja kulun seuranta erityyppisillä viitasammakon esiintymispaikoilla. Tämä huomioitiin havainnoimalla lajin pääsoitimen aloitusta muilla kohteilla Kainuussa (laji.fi havainnot, oma seuranta Vekaraislampi, Paltamo).

Viitasammakon soidin voi olla aktiivista eri vuorokaudenaikoina, myös keskellä päivää. Päiväaikainen vilkas ääntely on kokemuksemme mukaan kuitenkin satunnaisempaa kuin ilta- ja yöaikainen soidin ja

ajoittunee yleisimmin soidinkauden alkuun.

Viitasammakkoselvitysten kuuntelut on luotettavinta tehdä illalla myöhään ja öisin, jolloin soidin on todennäköisimmin aktiivista. Sammakoiden soidinvireen keston lisäksi soitimeen voivat vaikuttaa satunnaiset tekijät. Huono sää, kylmyys, tuulisuus tai rankka sade hiljentävät sammakot. Satunnainen petojen ja muiden eläinten sekä itse inventoijan liikkuminen soidinpaikalla saattaa pelästyttää sammakot ja hiljentää kutupaikan ainakin joksikin aikaa.

Täysin luotettavan kuvan saaminen viitasammakon esiintymisestä vaatisi useita laskentakierroksia muutaman päivän välein (Lammi & Routasuo, 2009). Kohteen soidinkausi voi jäädä lyhyeksi ja ääntelyaktiivisuus vaihdella. On myös mahdollista, että samassakin vesistöissä soidinhuiput sattuvat eri paikoilla eri päiviin. Yksittäinen laskenta ei siten välttämättä osu parhaaseen aikaan. Useamman käynnin ansiosta vältettäisiin mainituista syistä johtuva puutteellinen esiintymiskuva. Käytännössä useimmat viitasammakkoselvitykset tehdään kuitenkin kertalaskentoina

Viitasammakoinventoinnissa yksittäin äänitelevien koiraiden lukumäärä ja sijainti on melko helppo määrittää, myös harvoista ryhmistä äänitelevien yksilöiden erottelu on varsin tarkkaa. Paikannusvirhe jää vähäiseksi, arviolta korkeintaan noin viiteen metriin. Suurten äänekäiden soidinryhmien yksilömäärät ovat arvioita, niissä on yleensä täysin mahdotonta erotella yksilöitä äänimassasta. Soidinryhmien sijainti on rannan suunnassa yleensä helppo kartoittaa, mutta leveillä luhtavyöhykkeillä soidinalueen syvyyttä voi olla hankalampi määrittää, etenkin jos aluetta ei pääse kiertämään sivuilta.

Tiettävästi ei ole testattu, kuinka hyvin suurten kuturyhmien yksilömäärien erottelu onnistuu ja vaikuttavatko esimerkiksi havainnoitsijasta johtuvat subjektiiviset tekijät tulokseen. Sammakoiden lukumääräarviointiin vaikuttaa eri syistä johtuva soitimen intensiteetin vaihtelu. Isokin ryhmä voi hiljetä tai olla vain harvaksen äänessä esimerkiksi sään huononnutta tai häiriön takia. Innokkaasti äänitelevä soidinryhmä saattaa antaa vaikutelman todellista suuremmasta sammakkojoukosta ja päinvastaisessa tapauksessa passiivisesta ryhmästä kirjataan aliarvio. Kunnostuksen, kuten ylipäänsä maankäytön suunnittelun näkökulmasta huomio kohdistuu kuitenkin itse kutupaikkojen sijaintiin ja lukumääräarvioiden tarkkuus on toissijaista vaikkakin kannan seurantamielessä tärkeää.

3.3 Pesimälinnut

Linnustoselvitys tehtiin yleisesti käytettyjä lintukartoitusmenetelmäohjeita soveltaen (Koskimies & Väisänen 1988 ja Luonnontieteellisen keskusmuseon kesäatlasmenetelmän ohjeet). Pesimälinnusto kartoitettiin kolmen kerran kartoituslaskentamenetelmällä, joka on ympäristöhallinnon (Mäkelä & Salo, 2023) ja BirdLife Suomen ohjeiden mukainen minimimäärä kierroksille. Suunnittelualue kuljettiin kullakin kartoituskierroksella hitaasti edeten ja kattavasti läpi niin, että mikään paikka ei jäänyt reitistä yli 50 m:n päähän. Kartoitukset toteutettiin 12.5, 4.6 ja 23.6.2025 säiltään soveliaina aamuina ja kierrokset aloitettiin noin auringonnousun aikaan.

Taulukko 2: Pesimälintujen kartoituskäyntien säätiedot.

Pvm	Kello	Lämpötila °C	Tuuli	Pilvisuus
12.05.25	04:00-09:00	+3..+10	Tyyntä .. S 2m/s	1/8
04.06.25	03:00-10:00	+8.. +14	Tyyntä .. 3m/s	2/8
23.06.25	04:00-11:00	+10..+17	S 1m/s .. SW 3m/s	2/8 .. 4/8

Havainnot reviiriä pitävistä koiraista ja muista havaituista yksilöistä merkittiin maastossa pistemäisenä paikkatietona QField- ohjelman avulla. Merkintöjen perusteella tulkittiin alueen linnuston parimäärät, jotka on esitetty myöhemmin taulukossa.

3.4 Hyönteiset

Luontotyyppiselvitysten yhteydessä arvioitiin suunnittelualueen potentiaalia luontodirektiivin (IVa) liitteen ja uhanalaisten hyönteisten elinympäristöksi.

3.5 Luontotyypit ja kasvikohteet

Tässä luontoselvityksessä on paikannettu luonnonsuojelulain (64 §) suojeltavien luontotyyppien, metsälain (10 §) erityisen arvokkaiden elinympäristöjen ja vesilain (2 luvun 11§:n mukaisten kohteiden sekä 3 luvun 2 § kohdan 8 kohteiden) luontotyyppien lisäksi alueella esiintyvät uhanalaiset ja silmälläpidettävät luontotyypit noudattaen julkaisun ”Suomen luontotyyppien uhanalaisuus” (Kontula & Raunio, 2018) luokittelua, jonka perusteella on osoitettu huomionarvoiset kohteet: edustavimmat uhanalaiset ja silmälläpidettävät luontotyypit sekä metsälakikohteet ja vesilain mukaiset luontotyypit.

Luontotyyppien uhanalaisuuden arvotuksessa sovellettiin kansainvälistä IUCN Red List of Ecosystems -menetelmää Suomen oloihin soveltaen, [Suomen luontotyyppien Punaisen kirjan](#) v. 2018 uhanalaisuusarvioinnin mukaan. Luontotyypin uhanalaisuusluokka on ilmaistu Kansainvälisen Luonnonsuojeluliiton (IUCN) käyttämällä kirjainlyhenteillä:

CR - äärimmäisen uhanalainen, **EN** - erittäin uhanalainen, **VU** - vaarantunut, **NT** - silmälläpidettävä, **DD** - tiedot puutteelliset eli luontotyypin uhanalaisuutta ei ole Suomessa arvioitu.

Huomattava, että uhanalaisuusluokituksessa tässä selvityksessä käytetty luokitus on määritelty Punaisen Kirjan uhanalaisuusarvioinnin maakuntakohtaisen kategorian mukaisesti, jolloin se vastaa Kainuun luontotyyppien uhanalaisuudesta annettua luokitusta.

Kohteiden edustavuutta arvioitiin viisiportaisella asteikolla: Erinomainen (4) – hyvä (3) – kohtalainen (2) – heikko (1) – ei luontotyyppi (0). Edustavuuden kriteereihin kuuluu kohteen piirteiden vertaaminen luontotyypin kuvaukseen ja sille tyypillisen lajiston esiintyminen. Edustavuuden arvioon vaikuttavat myös puuston ikä, erirakenteisuus, lahopuuston määrä sekä kohteen vesitalous ja vieraslajien esiintyminen.

Luonnontilaisuutta arvioitiin neljäportaisella asteikolla, luontotyyppikohtaista määrittelyä noudattaen: Luonnontilainen (4) – vähän heikentynyt (3) – heikentynyt (2) – täysin muuttunut (1).

Luokat pohjautuvat Natura -luontotyyppien inventointiohjeen määrittelyihin (Airaksinen, A & Karttunen, K. 2001) ja uhanalaisten luontotyyppien kuvauksiin (Kontula, T. & Raunio, A. 2018).

Luontotyyppikartoituksen osana etsittiin huomionarvoisia putkilokasveja ja haitallisia vieraslajeja. Luontotyyppikartoitus toteutettiin rajaamalla kohteet maastossa suoraan paikkatiedoksi ja tarvittaessa kuvioiden rajoja tarkennettiin ilmakuvien perusteella, laadittiin kasvillisuuskuvaus ja määritettiin luontotyyppi sekä arvioitiin sen edustavuutta.

Esiselvityksen perusteella kohdennettiin maastotyötä mahdollisten huomionarvoisten ja uhanalaisten lajien löytämiseksi. Suomen Luonnontieteellisen keskusmuseon ylläpitämän Suomen Lajitietokeskuksen portaalista (Laji.fi) haettiin havaintoja lajeista. Suomen metsäkeskuksen paikkatiedoista selvitetiin erityisen tärkeiden elinympäristöjen mahdollisia sijainteja suunnittelualueella.

Kasvillisuus- ja luontotyyppiselvityksen maastotyöt suoritettiin 21.7 ja 28.7 2025.

3.6 Lepakot

Lepakkoselvitys tehtiin Suomen lepakkotieteellisen yhdistyksen keväällä 2023 julkistamia kartoitusohjeita noudattaen ja soveltaen esiselvityksenä. Ensimmäisen lintulaskennan yhteydessä arvioitiin alueen kelpoisuutta lepakoiden saalistukseen, kauttakulkuun ja päivehtimiseen. Työssä paikannettiin mahdolliset potentiaaliset päiväpiilot, joita voivat olla muun muassa rakennukset, puunkolot ja repsottavat kaarnanaluset.

3.7 Liito-orava

Ensimmäisen lintulaskennan yhteydessä arvioitiin alueen ja sen lähiympäristön soveltuvuutta lajin elinympäristöksi.

4. TULOKSET

4.1 Kohteiden arvottaminen

Alueiden arvottamisessa on hyödynnetty Luontoselvitykset ja luontovaikutusten arviointi oppaan (Mäkelä & Salo, 2023) kriteeristöä. Luokkia on avattu tarkemmin julkaisun taulukossa, joka esitetään alla. Pääluokat ovat:

- luokka 1: Lainsäädännöllä turvatut kohteet
- luokka 2: Erityisen tärkeät kohteet
- luokka 3: Monimuotoisuutta turvaavat kohteet
- luokka 4: Monimuotoisuutta tukevat kohteet

Taulukko 3. Arvottamisessa erotettavat arvoluokat 1–4 ja niihin kuuluvat kohteet. Rauhoitettuja lajeja (LSL 69, 70 ja 74 §) koskeva hävittämiskielto tulee huomioida, vaikka näitä lajeja ei ole sijoitettu taulukon arvoluokkiin*. Arvottamisessa on tämän taulukon ohella tutustuttava arvottamiskriteerien soveltamisesta tekstissä annettuihin ohjeisiin sekä käytettävä aina myös tapauskohtaista harkintaa. Taulukon luokat eivät kata kaikkea luontoa, vaan niiden ulkopuolelle jää niin sanottu tavanomainen luonto.

Arvoluokka 1: Lainsäädännöllä turvatut kohteet	Arvoluokka 2: Erityisen tärkeät kohteet	Arvoluokka 3: Monimuotoisuutta turvaavat kohteet	Arvoluokka 4: Monimuotoisuutta tukevat kohteet
Aina huomioitavat <ul style="list-style-type: none"> • Luonnonsuojelualueet • Natura 2000 -alueet • Suojeluun varatut alueet • LSL:lla suojeltujen luontotyyppien rajatut esiintymät • LSL:n tiukasti suojeltujen luontotyyppien esiintymät • Vesilain suojellut luontotyypit • Luontodirektiivin liitteen IV a lajien lisääntymis- ja levähdyspaikat • Luontodirektiivin liitteen IV b kasvilajien esiintymispaikat 	Aina huomioitavat <ul style="list-style-type: none"> • Valtakunnallisesti arvokkaat luontokohteet¹ • Ekologisen verkoston kannalta erittäin tärkeät kohteet • Luontotyyppi- ja lajiesiintymien muodostamat merkittävät kokonaisuudet² • Uhanalaisten luontotyyppien merkittävät esiintymät 	Aina huomioitavat <ul style="list-style-type: none"> • Ekologisen verkoston kannalta tärkeät kohteet • Luontotyyppi- ja lajiesiintymien muodostamat muut kokonaisuudet² 	Aina huomioitavat <ul style="list-style-type: none"> • Ekologisia yhteyksiä tukevat kohteet

Arvoluokka 1: Lainsäädännöllä turvatut kohteet	Arvoluokka 2: Erityisen tärkeät kohteet	Arvoluokka 3: Monimuotoisuutta turvaavat kohteet	Arvoluokka 4: Monimuotoisuutta tukevat kohteet
<ul style="list-style-type: none"> • LSL:n erityisesti suojeltavien lajien rajatut esiintymispaikat • Luontodirektiivin liitteen II lajien sekä lintudirektiivin liitteen I lajien ja niitä vastaavien muuttolintujen rajatut esiintymispaikat • LSL 73 § suurten petolintujen toistuvasti käytössä ja selvästi nähtävissä olevat pesäpuut 	<ul style="list-style-type: none"> • Uhanalaisten lajien merkittävät esiintymät • Luontodirektiivin liitteen I luontotyyppien merkittävät esiintymät • Lintudirektiivin liitteen I lajeille ja niitä vastaaville muuttolinnuille erittäin tärkeät kohteet³ 		
Lisäksi yleispiirteisessä suunnittelussa huomioitavat	Lisäksi yleispiirteisessä suunnittelussa huomioitavat <ul style="list-style-type: none"> • Maakunnallisesti arvokkaat luontokohteet¹ 	Lisäksi yleispiirteisessä suunnittelussa huomioitavat <ul style="list-style-type: none"> • Maakunnalle ominaisten luontotyyppien merkittävät esiintymät • Maakunnan vastuulajien merkittävät esiintymät 	Lisäksi yleispiirteisessä suunnittelussa huomioitavat
Lisäksi yksityiskohtaisessa suunnittelussa huomioitavat <ul style="list-style-type: none"> • Luontodirektiivin liitteen IV a lajien tärkeät kulkuyhteydet ja siirtymäreitit • LSL 95 §:n luonnonmuistomerkit 	Lisäksi yksityiskohtaisessa suunnittelussa huomioitavat <ul style="list-style-type: none"> • LSL:lla suojeltujen luontotyyppien rajaamattomat esiintymät • Luontodirektiivin liitteen II lajien rajaamattomat merkittävät esiintymispaikat • Lepakoille tärkeät saalistusalueet⁴ 	Lisäksi yksityiskohtaisessa suunnittelussa huomioitavat <ul style="list-style-type: none"> • Paikallisesti arvokkaat luontokohteet¹ • Uhanalaisten luontotyyppien muut esiintymät • Luontodirektiivin liitteen I luontotyyppien muut esiintymät • Uhanalaisten lajien muut esiintymät • Lintudirektiivin liitteen I lajeille ja niitä vastaaville muuttolinnuille tärkeät kohteet³ • Luontodirektiivin liitteen II lajien muut esiintymispaikat 	Lisäksi yksityiskohtaisessa suunnittelussa huomioitavat <ul style="list-style-type: none"> • Silmälläpidettävien luontotyyppien ja lajien esiintymät⁵ • Alueellisesti uhanalaisten luontotyyppien ja lajien esiintymät⁵ • Kohteet, joilla esiintyy yksittäisiä huomionarvoisia, pienipiirteisiä luonnonarvoja • Lajistollisesti arvokkaat uusympäristöt • Muut monimuotoisuutta tukevat kohteet

* hävittämiskiellosta poiketen (LSL 82 § yleispoikkeus) aluetta saa käyttää maa- ja metsätalouteen tai rakennustoimintaan ja rakennuksia sekä laitteita tarkoituksensa mukaisesti. Tällöin on kuitenkin vältettävä vahingoittamista tai häiritsemistä rauhoitettuja eläimiä ja kasveja, jos se on mahdollista ilman merkittäviä lisäkustannuksia. Yleispoikkeus ei koske teollisen mittakaavan toimintaa.

¹ ennalta tunnetut, aiemmin tehdyissä selvityksissä rajatut kohteet

² erityisesti huomioitavien ja silmälläpidettävien luontotyyppien ja/tai lajien muodostamat kokonaisuudet

³ pesimä-, levähdys-, ruokailu-, talvehtimis- ja sulkimisalueet sekä metson ja teeren soidinpaikat

⁴ EUROBATS-sopimus

⁵ tapauskohtainen asiantuntijatulkinta arvoluokasta

4.2 Viitasammakko

Suunnittelualueen länsireunan kosteikkoalueella sijaitsevat vesikuopat ja suopainaua voivat toimia viitasammakon lisääntymisalueena mutta kartoituskäynneillä ei havaittu soidintavia viitasammakoita eikä muitakaan merkkejä viitasammakoista.

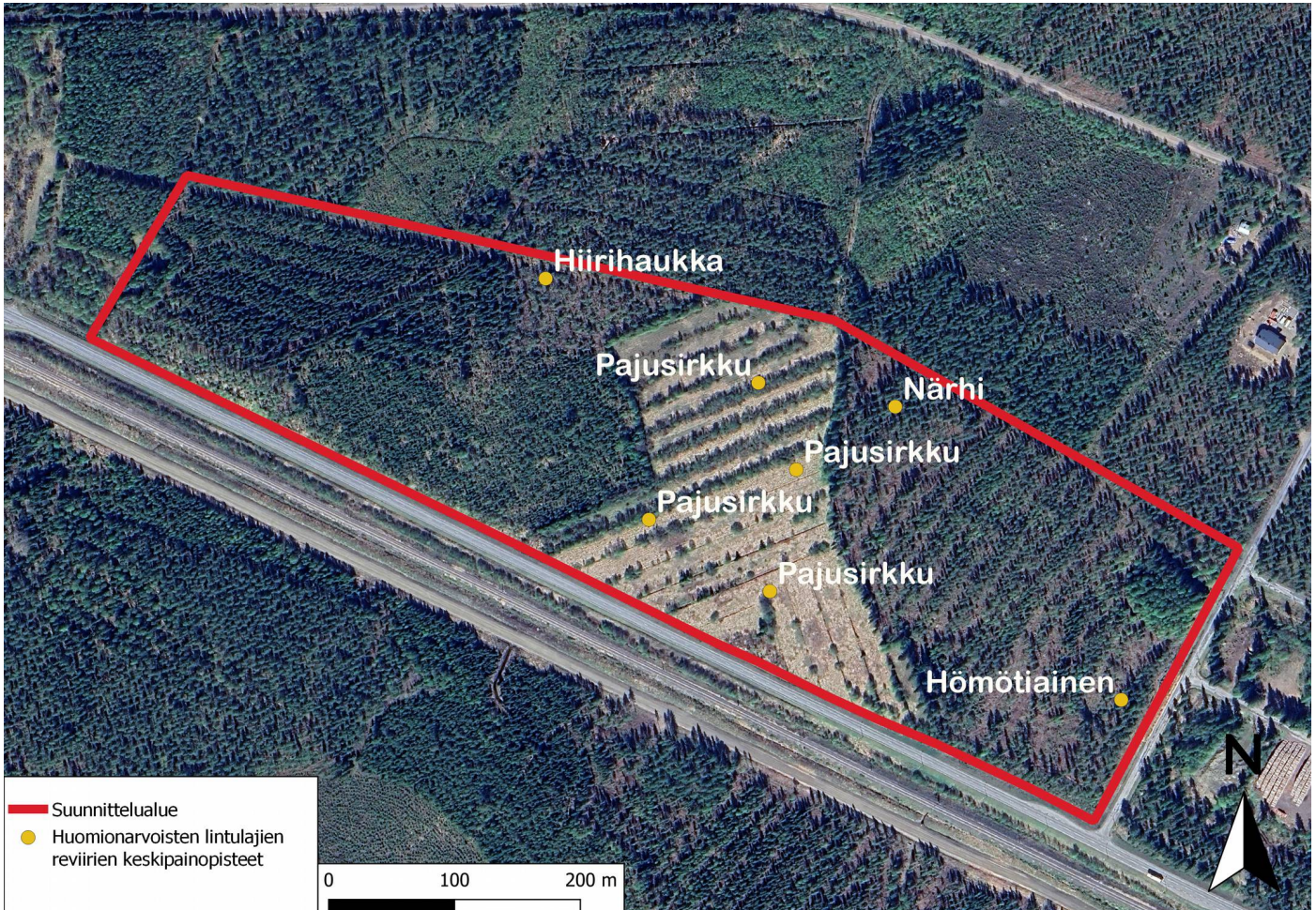
4.3 Pesimälinnut

Pesimälinnustaselvityksessä suunnittelualueella havaittiin 19 lintulajia, Näistä lajeista 17 tulkittiin pesivän tai pitävän reviiriään suunnittelualueella. Osa näistä lintujen reviireistä on suunnittelualueen rajalla sijaitsevia, mutta myös nämä lähireviirit/osittaisreviirit, joiden painopiste on tulkittu suunnittelualueen rajalle ovat mukana taulukossa 4.

Taulukko 4. Suunnittelualueen pesimälinnut ja muut lintuhavainnot v. 2025. Huomionarvoiset lajit lihavoitu. Taulukon uhanalaisluokat ovat EN=erittäin uhanalainen, VU=vaarantunut, NT=silmälläpidettävä LC=elinvoimainen.

Laji	Parit/reviirit	Uhanalaisuusluokka	Lisätiedot
Hernekerttu	1	LC	
Hiirihaukka	0-1	VU	Saalisti alueella
Hömötiainen	0-1	EN	Ruokailemassa, pesii todennäköisesti muualla
Lehtokerttu	1	LC	
Laulurastas	1	LC	
Metsäkirvinen	2	LC	
Närhi	0-1	NT	Pari, läpikulkumatalla?
Pajulintu	6	LC	
Pajusirkku	4	VU	
Palokärki	0	LC	Läpikulkumatalla?
Peippo	5	LC	
Peukaloinen	2	LC	
Punakylkirastas	1	LC	
Punarinta	4	LC	
Rautiainen	1	LC	
Räkättirastas	1	LC	
Talitiainen	1	LC	
Tiltaltti	2	LC	
Vihervarpunen	2	LC	

Suunnittelualueella tavattiin uusimmassa uhanalaisuusraportissa (Lehikoinen ym. 2019) silmälläpidettäväksi (NT) luokiteltu laji närhi, vaarantuneeksi (VU) luokitellut lajit pajusirkku ja hiirihaukka sekä erittäin uhanalaiseksi (EN) luokiteltu laji hömötiainen. Äärimmäisen uhanalaisia lajeja (CR) ei alueella todettu. Muut suunnittelualueen lajit olivat luokitukseltaan elinvoimaisia (LC).



Kuva 2. Huomionarvoisten lintulajien reviirien keskipainopisteet.

4.4 Hyönteiset

Luontotyyppiselvitysten yhteydessä arvioitiin että suunnittelualueen potentiaali uhanalaisten tai direktiivin IV a) hyönteislajien elinympäristöksi on heikko.

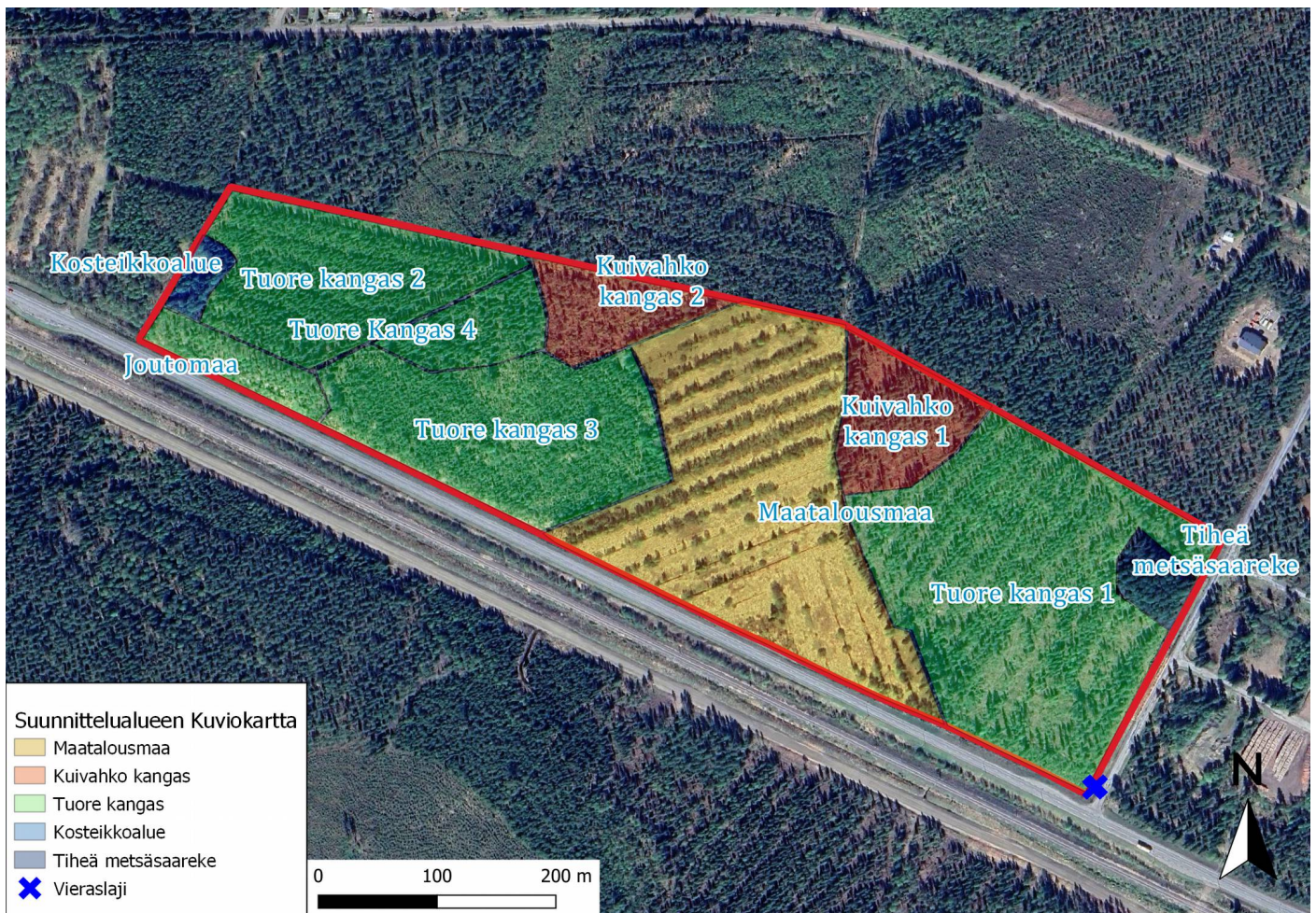
4.5 Luontotyypit ja kasvikohteet

Suunnittelualueelta ei tavattu luonnonsuojelulain tai vesilain mukaisia kohteita, uhanalaisten luontotyyppien kuvauksia vastaavia luonnontilaisia tai sen kaltaisia ja edustavia luontotyyppisiä eikä uhanalaisia tai huomionarvoisia putkilokasveja.

Vanhan peltoalueen (maatalousmaa) itäpuolisissa metsiköissä (kuivahko kangas 1 ja tuore kangas 1) on ilmeisesti ollut suurehkoja myrskytuhoja joiden korjaushakkuilla (metsänkayttöilmoitukset 2024) on ollut

merkittävä vaikutus kyseisten alueiden puustoon.

Seuraavassa kuvataan lyhyesti kohteen elinympäristökuviot jotka esitetty myös kuvan 3 kartalla:



Kuva 3. Elinympäristökuviot.

4.5.1 Maatalousmaa

Vanha peltoalue ollut maatalouskäytössä jo ainakin 1960-luvulla. Maatalouskäyttö loppunut. Sarkaojissa kasvaa todella suuria kiiltopajuja, raitaa, pienehköjä koivuja ja myös yksittäisiä kuusia. Valtalajeina: mesiangervo, korpikastikka ja maitohorsma.

Ei luontotyyppi (0).



Kuva 4. Maatalousmaa

4.5.2 Kuivahko kangas 1

Jäljellä oleva puusto lähinnä varttunutta mäntyä. Metsänkäyttöilmoituksen (2024) mukaan alueelle on tehty myrskytuhohakkuu.

Edustavuus: kohtalainen(2), Luonnontilaisuus: heikentynyt(2).



Kuva 5. Kuivahko kangas 1.

4.5.3 Kuivahko kangas/turvekangas 2

Varttunut puusto lähes kokonaan poistettu. Jäljellä harvakseltaan varttunutta mäntyä jonka alla nuorehko kuusi taimikko. Paikoin soistumaa, ojituksia.

Edustavuus: heikko(1), Luonnontilaisuus: täysin muuttunut(1).

4.5.4 Tuore kangas/turvekangas 1

Jäljellä oleva puusto pääosin nuorehkoa mäntyä ja kuusta. Metsänkäyttöilmoituksen (2024) mukaan alueelle on tehty myrskytuhohakkuu. Paikoin pienialaisia soistumia, ojituksia.

Edustavuus: heikko(1), Luonnontilaisuus: täysin muuttunut(1).



Kuva 6. Tuore kangas 1.

4.5.5 Joutomaa

Pieni kumparemainen kaistale valtatie vieressä, todennäköisesti ollut valtatie rakentamiseen liittyvä, vanhalla peltomaalla perustettu ylimääräisen maa-aineksen läjitysalue. Puusto pääosin hieskoivua.

Ei luontotyyppi(0).

4.5.6 Tuore kangas/turvekangas 2

Puusto lähinnä nuorehkoa kuusta. Harvennettu vastikään. Ojituksia.

Edustavuus: heikko(1), Luonnontilaisuus: heikentynyt(2).

4.5.7 Tuore kangas 3

Nuorta noin 5 metristä taimikkoa. Paikoin pienialaista soistumaa. Vesakoita raivattu vastikään.
Edustavuus: heikko(1), Luonnontilaisuus: heikentynyt(2).

4.5.8 Tuore kangas/turvekangas 4

Vanhempaa osaa jäljellä olevasta metsästä. Varttunutta kuusikkoa. Pienialaisia soistumia, ojituksia.
Edustavuus: kohtalainen(2), Luonnontilaisuus: heikentynyt(2).

4.5.9 Tiheä metsäsaareke

Sekapuustoinen hyvin tiheä pieni alue. Puulajeina: kuusi, mänty, hieskoivu ja haapa. Tuoretta kangasmetsää. Myrskytuhoilta säästynyt.
Edustavuus: kohtalainen(2), Luonnontilaisuus: heikentynyt(2).



Kuva 7. Tiheä metsäsaareke.

4.5.10 Soinen kosteikkoalue

Alueella olevat pienet vesikuopat todennäköisesti ihmistoiminnan seurausta. Osittain vanhaa peltomaata. Ojituksia. Pienehkö soistunut painanne pinta-alaltaan muutamia aareja jossa myös hieman avovettä. Rahkasammalia ja korpikarhunsammalta. Puusto pääosin nuorehkoa ja varttuneempaa kuusikkoa. Ojitukset kulkevat alueen läpi.

Edustavuus: kohtalainen(2), Luonnontilaisuus: heikentynyt(2).



Kuva 8. Suopainanne kosteikkoalaeella.

4.5.11 Vieraslajit

Kokontien ja Ouluntien risteyksen tuntumassa ojassa yksi suurehko ja muutamia pienempiä komealupiiniyksilöitä.

4.6 Lepakot

Suunnittelulueelta ja sen lähiympäristöstä ei löytynyt lepakolle soveliaita päiväpiiloja kuten kolopuita. Yleisesti ottaen puusto suunnittelualueella ja lähialueilla on liian nuorta ja alue on suurelta osin avomaastoa tai voimakkaasti käsiteltyä talousmetsää joka ei ole erityisen soveliaista myöskään lepakoiden saalistusalueeksi.

4.7 Liito-orava

Suunnittelualueella ja sen lähiympäristössä ei esiinny lajille soveltuvaa elinympäristöä.

5. JOHTOPÄÄTÖKSET JA SUOSITUKSET

5.1 Johtopäätökset

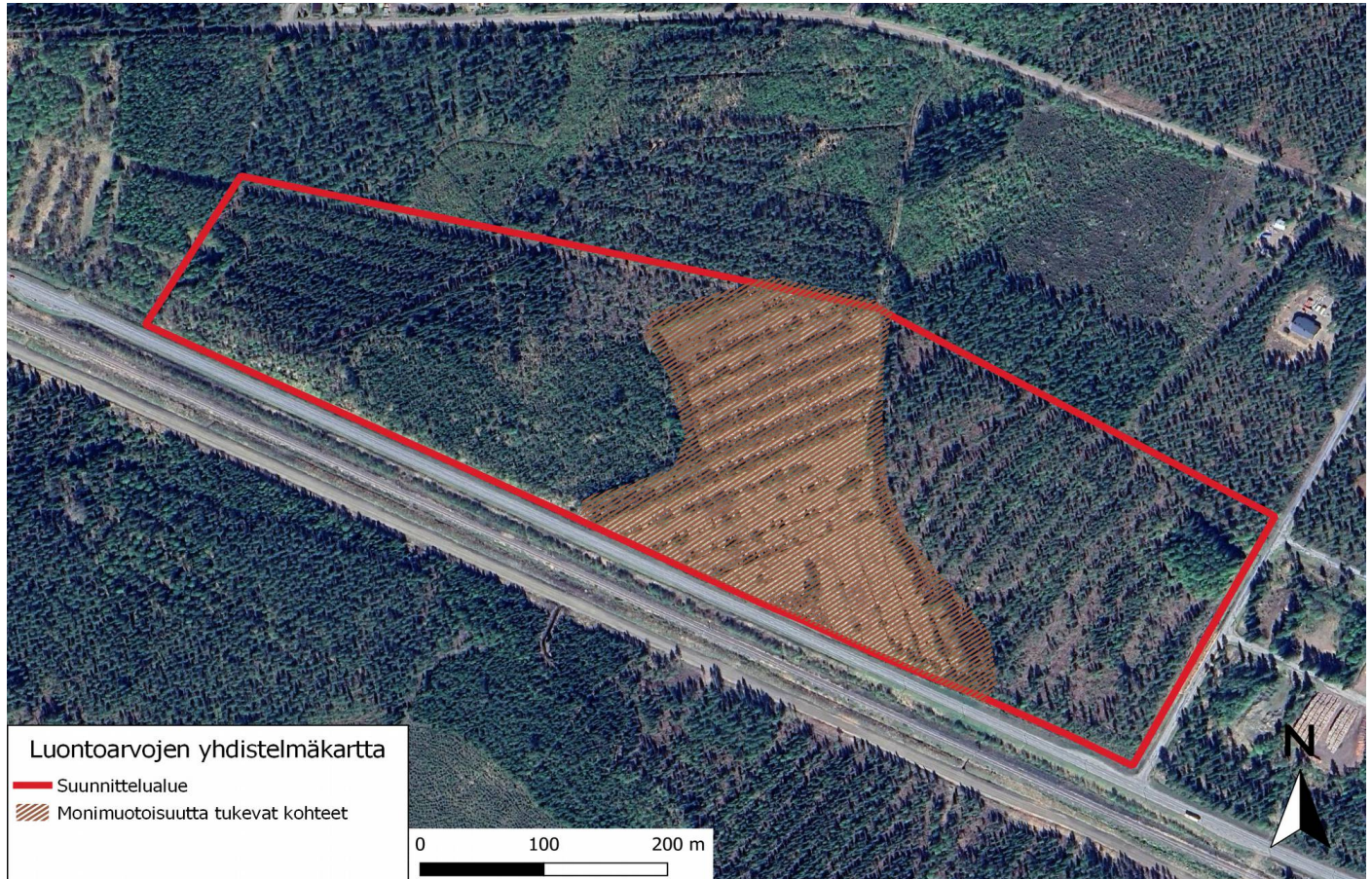
Suunnittelualan luontoarvoista voidaan todeta maatalousmaalla (kuva 3) sijaitsevien pajusirkun reviirien keskittymän yltävän SYKE:n oppaan luokkaan 4, joka on monimuotoisuutta tukeva kohde jolla ei ole varsinaisesti lain suojaa tai suoraa huomiointivelvoitetta.

Lisäksi havaituista huomionarvoisista lajeista hiirihaukka ja hömötiainen pesivät todennäköisesti suunnittelualan ulkopuolella ja suunnitteluala lienee osittain niiden laajemmalla reviirillä.

Suunnittelualue todettiin epäsovivaksi elinympäristöksi viitasammakolle, liito-oravalle ja lepakoille. Kaikki suunnittelualan luontotyypit ovat epäedustavia ja muuntuneita tai eivät ollenkaan varsinaisia luontotyyppiä.

Huomionarvoisten hyönteisten elinympäristöksi suunnittelualan potentiaali on mielestämme heikko ja tarkempia selvityksiä ei nähty tarpeelliseksi toteuttaa.

Suunnittelualan kaakkoiskulmassa, hyvin lähellä Kokontien ja Ouluntien risteystä esiintyy muutamia yksilöitä haitallista vieraslajia komealupiinia.



Kuva 9. Suunnittelualan luontoarvojen yhdistelmäkartta.

5.2 Suositukset

Vaarantuneeksi luokitellun pajusirkun huomiointi on suositeltavaa alueen maankäytössä. Parhaiten huomiointi tapahtuu säilyttämällä reviirien ympäristö vanhalla peltomaalla koskemattomana ja pidättäytymällä alueen pensaikoiden raivaamiselta.

Viitasammakon, lepakoiden, liito-oravan ja huomionarvoisten hyönteis- ja kasvilajien osalta ei ole tarpeen antaa maankäyttösuhteita.

Haitallinen vieraslaji komealupiini suositellaan hävitettäväksi suunnittelualueelta.

6. LÄHTEET JA VIITTEET

Kontula, T. & Raunio, A. 2018. Suomen luontotyyppien uhanalaisuus 2018 : Luontotyyppien punainen kirja. Osat 1 ja 2. Suomen ympäristö 5 | 2018. Suomen ympäristökeskus ja ympäristöministeriö.

Lehikoinen, A., Jukarainen, A., Mikkola-Roos, M., Below, A., Lehtiniemi, T., Pessa, J., Rajasärkkä, A., Rintala, J., Rusanen, P., Sirkiä, P., Tiainen, J. & Valkama J. 2019. Linnut. Julk.: Hyvärinen E., Juslén A., Kempainen, E., Uddström,

A. & Liukko, U.-M. (toim.) 2019. Suomen lajien uhanalaisuus – Punainen kirja 2019. ympäristöministeriö & Suomen ympäristökeskus. Helsinki. S. 263–312.

Hyvärinen, E., Juslén, A., Kemppainen, E., Uddström, A. & Liukko, U.-M. (toim.) 2019. Suomen lajien uhanalaisuus – Punainen kirja 2019. Ympäristöministeriö & Suomen ympäristökeskus. Helsinki.

Mäkelä, K. & Salo, P. 2023. Luontoselvitykset ja luontovaikutusten arviointi. Opas tekijälle, tilaajalle ja viranomaiselle. 2. korjattu painos. Suomen ympäristökeskuksen raportteja 43 | 2023

Koskimies, P. & Väisänen, R. A., 1988: Linnustonseurannan havainnointiohjeet, Helsingin yliopiston eläinmuseo. 2. painos 1988.

Nieminen, M. & Ahola, A. 2017. Euroopan unionin luontodirektiivin liitteen IV lajien (pl. lepakot) esittelyt. Suomen ympäristö 1/2017. Ympäristöministeriö.

Sierla, L. ym. 2004. Direktiivilajien huomioon ottaminen suunnittelussa. Ympäristöministeriö. Suomen ympäristö 742. Helsinki. 114 s.

SLTY, 2023. Suomen lepakkotieteellinen yhdistys ry. 2023: Suomen lepakkotieteellisen yhdistyksen suosituksia lepakkokartoitusten tekijöille, tilaajille ja kartoitustietoja käyttäville viranomaisille. Sähköinen dokumentti.

Jokinen, M. 2012 (toim.). Viitasammakko Rana arvalis Nilsson, 1842. Sähköinen dokumentti.

Sammakkolampi, 2010. Verkkosivut [http://www.sammakkolampi.fi/lajit/viitasammakko.html] Sierla, L., Lammi, E., Mannila, J. & Nironen M. 2004. Direktiivilajien huomioon ottaminen suunnittelussa. Ympäristöministeriö. Suomen ympäristö 742. Helsinki. 114 s.

Airaksinen, O. ja Karttunen, K. 2001: Natura 2000 Luontotyyppiopas, Suomen ympäristökeskus, Ympäristöopas 46, luonto ja luonnonvarat, 194 s.

[LUOMUS laji.fi portaali](#)

[Birdlife Suomi](#)

[Metsäkeskus avoin mesä- ja luontotieto](#)

[Paikkatietoikkuna](#)

7. LIITTEET

-Sähköiset paikkatietoaineistot.