

PALTAMON KUNNAN VARHAISKASVATUSSUUNNITELMA



PALTAMO

Sisällys

PALTAMON KUNNAN VARHAISKASVATUSSUUNNITELMAN LAATIMINEN, ARVIOINTI JA KEHITTÄMINEN	4
2. VARHAISKASVATUKSEN TEHTÄVÄ JA YLEISET TAVOITTEET	6
3. PALTAMON KUNNAN VARHAISKASVATUKSEN TOIMINTAKULTTUURIN KEHITTÄMISEN TAVOITTEET JA ARVIOINNIN KÄYTÄNNÖT	9
4. KUNNAN VARHAISKASVATUKSEN PEDAGOGISEN TOIMINNAN SUUNNITTELUN JA TOTEUTTAMISEN PERIAATTEET	15
5. KUNNAN VARHAISKASVATUKSEN KEHITYKSEN JA OPPIMISEN TUEN PAIKALLISET PERIAATTEET JA KÄYTÄNNÖT	18
6. VAIHTOEHTOISEEN PEDAGOGIIKKAAN TAI ERITYISEEN KATSOMUKSEEN PERUSTUVA VARHAISKASVATUS	27
7. PALTAMON KUNNAN VARHAISKASVATUKSEN TOIMINNAN ARVIOINTI JA KEHITTÄMINEN .	28

PALTAMON KUNNAN VARHAISKASVATUSSUUNNITELMAN LAATIMINEN, ARVIOINTI JA KEHITTÄMINEN

Paltamon kunnan varhaiskasvatussuunnitelma laaditaan suomen kielellä ja hyväksytään kunnanhallituksessa. Varhaiskasvatussuunnitelma julkaistaan Paltamon kunnan verkkosivuilla.

Paikallinen varhaiskasvatussuunnitelma koskee kaikkia varhaiskasvatusyksiköitä ja sitä arvioidaan ja kehitetään vuosittain. Valtakunnallisen varhaiskasvatussuunnitelman perusteet on luettavissa opetushallituksen verkkosivuilla. Tämä asiakirja on Paltamon kunnan paikallinen varhaiskasvatussuunnitelma, joka tarkentaa valtakunnallisen tekstin sisältöjä. Paikallisen tekstin kuvituksessa porkkanat kuvastavat lapsia ja aikuisia. Porkkanoiden lehdissä olevat tekstit kuvaavat tekstikappaleiden aiheisiin liittyviä tavoitteita.

Paltamon kunnan varhaiskasvatussuunnitelman paikallisten osioiden arvioinnissa ja kehittämisessä kuullaan varhaiskasvatuksen henkilöstöä, huoltajia ja yhteistyötahoja asettamalla tekstiluonnokset lausuttavaksi. Lasten mielipiteet ja toiveet varhaiskasvatuksen toteuttamiseen liittyen kartoitetaan varhaiskasvatuksen arjessa monipuolisin menetelmin esimerkiksi lasten kokouksissa, haastattelemalla ja saduttamalla.

Lapsen henkilökohtaiselle varhaiskasvatussuunnitelmalle on käytössä kaikissa toimintamuodoissa sama lomake. Lapsen varhaiskasvatussuunnitelma laaditaan vähintään kerran vuodessa ja käydään arviointikeskustelu varhaiskasvatuskauden päättyessä tai useammin, mikäli joku osapuolista kokee keskustelun tarpeelliseksi. Ennen varhaiskasvatussuunnitelmakeskustelua perheet saavat kotiin täytettäväksi aloituskeskustelulomakkeen, joka toimii keskustelun tukena. Varhaiskasvatussuunnitelmakeskustelussa käytetään Opetushallituksen valtakunnallista lapsen varhaiskasvatussuunnitelma lomaketta. Lomakkeelle kirjataan lapsen vahvuudet, kiinnostuksen kohteet ja tavoitteet pedagogiselle toiminnalle, sekä tavoitteiden saavuttamiseksi tehtävät toimenpiteet, joihin varhaiskasvatushenkilöstö sitoutuu. Päiväkodeissa varhaiskasvatuksen opettajat vastaavat keskustelujen pedagogisuuden tasosta ryhmien vastuuhenkilöiden toteuttaessa keskusteluja.

Perhepäivähoidossa perhepäivähoidon ohjaaja vastaa lapsen ensimmäisestä varhaiskasvatussuunnitelmakeskustelusta. Jatkossa varhaiskasvatussuunnitelmakeskustelut toteutetaan perhepäivähoitajan ja huoltajien kesken. Perhepäivähoidon ohjaaja osallistuu varhaiskasvatussuunnitelmakeskusteluihin aina pyydettyä.

Varhaiskasvatus, esiopetus ja perusopetus muodostavat yhtenäisen jatkumon. Yhteistyötä hyvinvointialueen ja terveydenhuollon asiantuntijoiden kanssa tehdään lapsen ja perheiden tarpeiden mukaisesti. Yhteistyön käytäntöjä on kuvattu tarkemmin luvuissa 3 ja 5.

Varhaiskasvatuksen salassa pidettäviä tietoja käsitellään ja säilytetään säännösten mukaisesti. Varhaiskasvatuksen järjestämisen, tuottamisen ja tuen arvioinnin kannalta välttämättömiä tietoja siirretään ja vaihdetaan tarvittavien toimijoiden kesken salassapitosäännösten estämättä varhaiskasvatuslain (540/2018, 51–53§) mukaisesti. Tärkeimpänä tavoitteena on varmistaa lapsen edun mukainen varhaiskasvatus, tuki ja turvallisuus. Tiedonsiirtokäytännöt on kuvattu luvuissa 2 ja 5.

2. VARHAISKASVATUKSEN TEHTÄVÄ JA YLEISET TAVOITTEET

Paltamon kunnan varhaiskasvatuksen järjestäminen

Paltamon kunnassa varhaiskasvatusta järjestetään päiväkotia Männynkävyssä kirkonkylällä ja vuoropäiväkotia Mesikämmenessä Kontiomäessä sekä perhepäivähoidossa. Esiopetus järjestetään varhaiskasvatuksen yhteydessä. Lapsiryhmät muodostetaan ottaen huomioon lapsen ikä, perheen toiveet ja tuen tarve.

Yhteistyö eri toimintamuotojen kesken

Koko varhaiskasvatuksen vastuualueen yhteisiä kokoontumisia järjestetään tarpeen mukaan, vähintään kaksi kertaa toimintakaudessa. Varhaiskasvatuksessa toimii toimintakausittain vaihtuva toimintasuunnitelmaryhmä, joka koostuu eri toimintamuotojen työntekijöistä. Toimintasuunnitelmaryhmä suunnittelee varhaiskasvatusyksiköiden ja koko varhaiskasvatuksen yhteisiä tapahtumia ja retkiä.

Palveluohjaus varhaiskasvatuksessa

Varhaiskasvatus järjestetään Paltamossa perheiden tarpeiden ja toiveiden mukaisesti, käytettävissä olevat resurssit huomioiden. Tietoa varhaiskasvatuksen toimintamuodoista on saatavilla Paltamon kunnan verkkosivuilla.

Siirtymäkäytännöt osana lapsen kasvun ja oppimisen polkua

Kun lapsi aloittaa varhaiskasvatuksen, yhteistyö alkaa tutustumiskäynnillä lapsen tulevaan varhaiskasvatusyksikköön. Tutustumiskäyntejä voi olla useita. Mikäli lapsen varhaiskasvatuspaikka vaihtuu, yksiköiden välillä siirretään tarpeellista tietoa lapsesta. Tiedonsiirtokeskustelussa käytetään hyväksi lapsen yksilöllistä varhaiskasvatussuunnitelmaa, jonka laatimisen lähtökohtana ovat lapsen henkilökohtaiset vahvuudet ja yksilölliset tavoitteet. Pedagogista dokumentointia tehdään arjessa ja tämän tiedon pohjalta pystytään kehittämään lapsen henkilökohtaista oppimisen polkua.

Lapsen siirtyessä esiopetukseen pidetään tiedonsiirtopalaveri varhaiskasvatuksen ja esiopetuksen henkilöstön välillä. Tarvittaessa paikalle kutsutaan myös muita lasten ja perheiden kanssa toimivia asiantuntijoita. Perheille tarjotaan esiopetukseen tutustumispäivä sekä vanhempainilta ennen esiopetuksen alkamista.

Esiopetuksen ja perusopetuksen henkilöstön välillä pidetään tiedonsiirtopalaveri ennen lapsen perusopetukseen siirtymistä. Tavoitteena on, että esiopetuksen ja perusopetuksen henkilöstö suunnittelevat yhdessä yksilöllisesti jokaiselle lapselle parhaan koulun aloituksen.

Arvoperusta

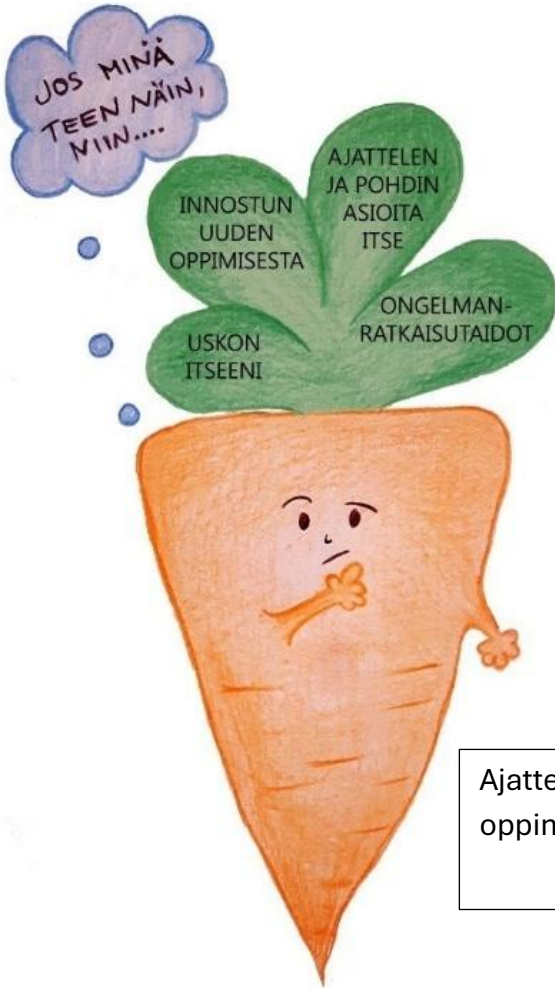
Paltamon kunnan varhaiskasvatuksen arvoperusta muodostuu varhaiskasvatuksen valtakunnallisten ja Paltamon kuntastrategian arvojen pohjalta, joita ovat asukaslähtöisyys, rohkeus, vastuullisuus ja yhteisöllisyys.

Positiivinen pedagogiikka oppimisen perustana

Hyvinvoiva, motivoitunut, sinnikäs ja omista vahvuuksistaan tietoinen lapsi oppii uusia asioita parhaiten. Paltamon varhaiskasvatuksessa oppimiskäsitys perustuu positiivisen pedagogiikan varaan. Tavoitteena on tunnistaa lasten vahvuuksia, opetella vahvuussanastoa, tehdä onnistumisia näkyväksi ja vahvistaa näin lapsen uskoa omaan taitoihinsa ja mahdollisuuksiinsa sekä luoda luja perusta myönteiselle käsitykselle itsestä. Alla olevassa kuvassa on esitetty tärkeitä luontevahvuuksia, jotka tukevat lapsen oppimista, kehitystä ja hyvinvointia (Uusitalo, Malmivaara & Vuorinen, 2016).



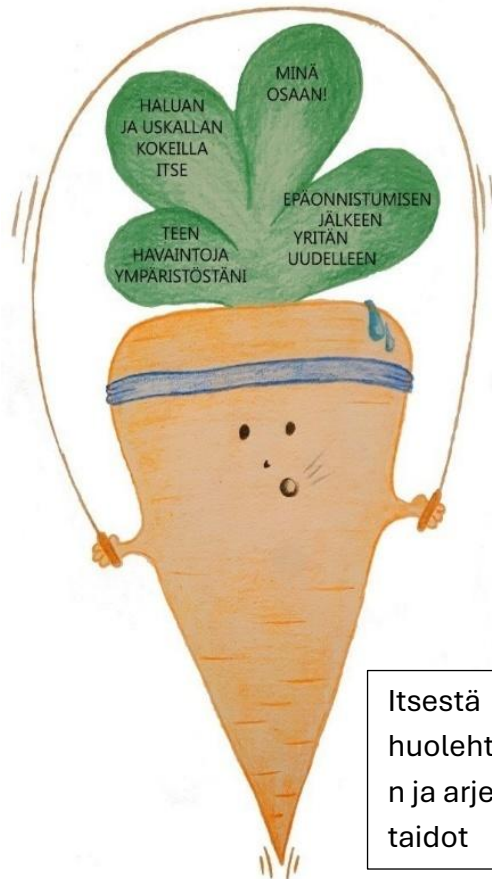
Laaja-alaisen osaamisen tavoitteet



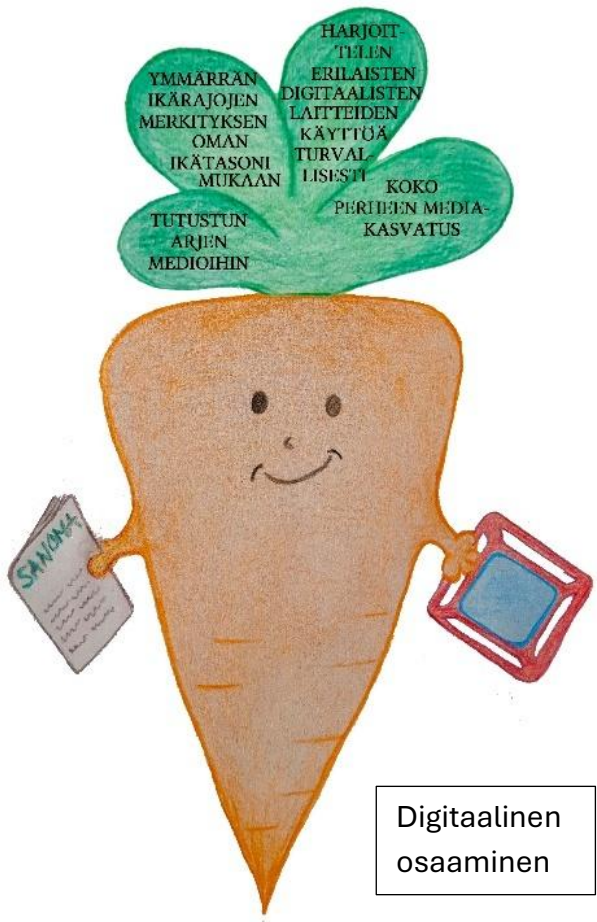
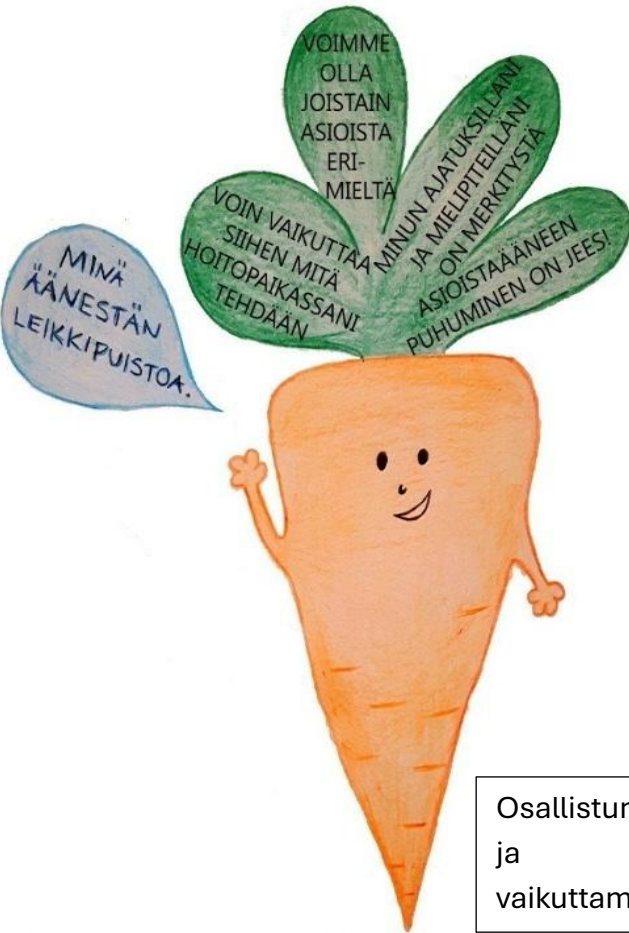
Ajattelu ja oppiminen



Kulttuurinen osaaminen, vuorovaikutus ja ilmaisu



Itsestä huolehtiminen ja arjen taidot

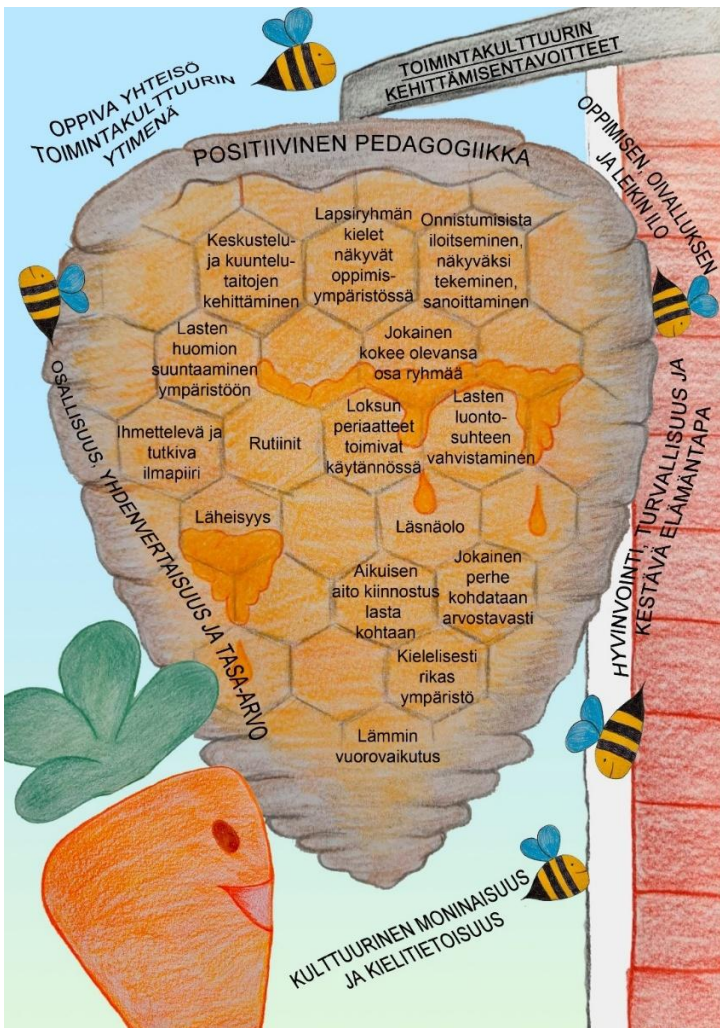


3. PALTAMON KUNNAN VARHAISKASVATUKSEN TOIMINTAKULTTUURIN KEHITTÄMISEN TAVOITTEET JA ARVIOINNIN KÄYTÄNNÖT

Varhaiskasvatuksen toimintakulttuurin kehittämisen lähtökohtana tulee olla lapsen etu. Toimintakulttuurin kehittämisen tavoitteena on ylläpitää laadukasta varhaiskasvatusta. Laadukas varhaiskasvatus rakentuu turvallisesta ympäristöstä, lapsen hyvinvoinnin tukemisesta, henkilöstön ammattitaidosta ja sen ylläpitämisestä, lapsen ainutlaatuisuuden huomioimisesta, tasavertaisuudesta sekä toiminnan suunnitelmallisuudesta, tavoitteellisuudesta ja arvioinnista.

Toimintakulttuurin kehittämisen tavoitteet

Paltamon kunnan varhaiskasvatuksen toimintakulttuurin kehittämisen tavoitteet on kuvattu alla olevan kuvan hunajakennoihin. Positiivinen pedagogiikka on varhaiskasvatuksen painopistealue, joka ohjaa kaikkea toimintaa. Positiivista pedagogiikkaa on kuvattu tarkemmin luvussa kaksi.



Varhaiskasvatuksen toimintakulttuurin arvioinnin käytäntöjä

- ✓ Vahvuuksien ja kehittämiskohteiden kartoittaminen
- ✓ Toimivien työtapojen tiedostaminen ja tietoinen jakaminen
- ✓ Varhaiskasvatustoiminnan säännöllinen tarkastelu
- ✓ Kasvattajien toimintatapojen säännöllinen tarkastelu
- ✓ Kiusaamisen, väkivallan ja häirinnän ehkäisyn seuranta

Inklusiivisten toimintatapojen kehittäminen ja toteuttaminen Paltamon kunnan varhaiskasvatuksessa

Inklusion periaatteet: Kaikkia lapsia koskevat yhtäläiset oikeudet, tasa-arvoisuus, yhdenvertaisuus, syrjimättömyys, moninaisuuden arvostaminen, sosiaalinen osallisuus ja yhteisöllisyys.

- ✓ Lämmin vuorovaikutus
 - Aikuisen aito kiinnostus lasta kohtaan
 - Läheisyys
 - Sensitiivisyys
 - Läsnäolo
 - Hyvien käytösten vaaliminen
 - Ystävällinen äänensävy
 - Keskustelu- ja kuuntelutaitojen kehittäminen
 - Onnistumisista iloitseminen, näkyväksi tekeminen ja sanoittaminen

- ✓ Hyvin suunniteltu ja arvioitu toiminta sekä kehittämisen jatkumo
 - Lasten tarpeet ja toiveet otetaan huomioon
 - Yksilöllisesti suunniteltu ja toteutettu lapsen tarvitsema tuki
 - Toimintaan liittyvät suunnitelmat ovat kaikkien nähtävillä
 - Huoltajien tiedottaminen
 - Säännölliset tiimikeskustelut

- ✓ Kiusaamisen, häirinnän ja väkivallan ehkäisy sekä niihin puuttuminen

- ✓ Tasa-arvoinen kohtelu
 - Aikuinen huolehtii siitä, että jokainen lapsi tulee nähdyksi ja kuulluksi lapselle sopivalla tavalla
 - Turvallinen ja esteetön fyysinen, psyykinen ja sosiaalinen toimintaympäristö
 - Perheiden tasa-arvoinen kohtelu

Inklusiivisten toimintatapojen toteutumista arvioidaan osana tiimien toiminnan arviointia. Kehittämistoimenpiteitä määritetään heti, kun niille ilmenee tarvetta. Arvioinnit ja kehittämistoimenpiteet sekä niiden seuranta kirjataan tiimipalaverimuistioihin.

Varhaiskasvatuksessa käytettävät oppimisympäristöt sekä niiden arviointiin liittyvät käytännöt

Paltamon varhaiskasvatuksessa käytettävät fyysiset oppimisympäristöt suunnitellaan lasten mielipiteet ja toiveet huomioiden niin, että ne innostavat lapsia toimimaan, haastavat heitä oppimaan ja tarjoavat puitteet leikkiä varten. Esteettisyys ja viihtyisyys ovat oppimisympäristöjen tärkeitä ulottuvuuksia. Sosiaaliseen ja psyykkiseen oppimisympäristöön vaikuttaa olennaisesti varhaiskasvatuksen toimintakulttuuri. Positiivinen, kannustava, turvallinen ja vakaa ilmapiiri edistävät lapsen hyvinvointia sekä oppimista. Eri toimintamuotojen yksiköiden tilojen lisäksi oppimisympäristöinä hyödynnetään monipuolisia ulkoilualueita, ympäröivää luontoa sekä eri yhteistyötahojen tarjoamia mahdollisuuksia. Oppimisympäristöjen toimivuutta arvioidaan säännöllisesti lasten käyttäytymistä ja toimintaa havainnoimalla, lasten kanssa keskustelemalla ja heidän toiveitaan kuuntelemalla.



Huoltajien kanssa tehtävän yhteistyön tavoitteet

Huoltajien kanssa tehtävän yhteistyön tavoitteena on tukea lapsen hyvinvointia ja tuntea lapsi mahdollisimman hyvin. Näin voidaan tukea lapsen kasvua yhteistyössä huoltajien kanssa ottaen huomioon hänen ainutlaatuisuutensa ja yksilölliset tarpeensa. Varhaiskasvatuksen tavoitteena on myös tukea huoltajia heidän kasvatustehtävässään. Aito vuorovaikutus ja avoin keskusteluyhteys ovat lähtökohtana toimivalle yhteistyölle.

Huoltajien kanssa tehtävän yhteistyön käytäntöjä:

- ✓ Kiireetön vuorovaikutus lasten ja huoltajien kanssa päivittäisissä kohtaamisissa
- ✓ Puhelut ja viestit varhaiskasvatuspäivän aikana
- ✓ Valokuvat
- ✓ Dokumentit, jotka tekevät näkyväksi lasten vahvuuksia ja onnistumisia (esimerkiksi vahvuusdiplomi)
- ✓ Huoltajien toiveiden ja ehdotuksien kerääminen

Monialaisen yhteistyön tavoitteet, rakenteet ja toimintatavat

Monialaisen yhteistyön edellytyksenä on avoin vuorovaikutus eri yhteistyötahojen kanssa, voimassa olevat tiedonsiirron säännökset huomioiden. Moniammatillista verkostoitumista toteutetaan ennakoivalla otteella ja tarpeen mukaan. Lisäksi monialaista yhteistyötä tehdään eri yhdistysten ja yhteisöjen kanssa, erilaisten toimintamuotojen ja tapahtumien muodossa. Monialaisen yhteistyön tavoitteena on tukea lapsen kasvua ja hyvinvointia sekä tuoda varhaiskasvatustoimintaan monipuolisuutta ja vaihtelua. Monialaisen yhteistyön kautta lapset pääsevät tutustumaan kotikuntansa toimintaan ja toimijoihin. Monialainen yhteistyö mahdollistaa myös oman kotikunnan historiaan tutustumisen. Monialaisen yhteistyön toteutumista arvioidaan toimintakausittain.

Miten kiusaamista, väkivaltaa, syrjintää ja häirintää ehkäistään

- ✓ Paltamon varhaiskasvatuksessa puututaan kaikkeen loukkaavaan käyttäytymiseen.
- ✓ Selkeät säännöt positiivisuus huomioiden.
- ✓ Kasvattajat ovat kiinnostuneita lapsen kuulumisista, kokemuksista ja tunteista.
- ✓ Kasvattajat keskustelevat huolenaiheista huoltajien kanssa heti huolen ilmettyä.
- ✓ Varhaiskasvatuksessa kiinnitetään huomiota arvostavaan vuorovaikutukseen ja harjoitellaan tunnetaitoja sekä tunteiden sanoittamista.
- ✓ Kiusaamisesta keskustellaan hyödyntäen kirjallisuutta sekä draaman keinoja.
- ✓ Kasvattajat huolehtivat, että kukaan lapsi ei tunne oloaan ulkopuoliseksi.

Miten kiusaamiseen, väkivaltaan, syrjintään ja häirintään puututaan ja miten toimenpiteiden toteutumista seurataan.

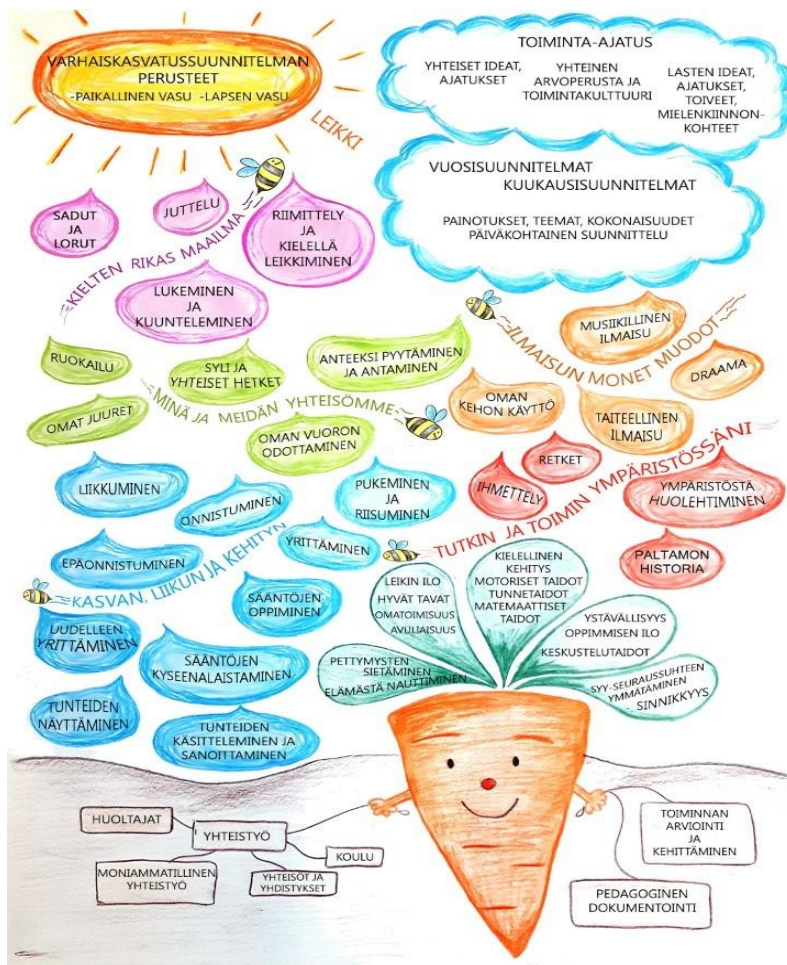
- ✓ Mieltä pahoittavaan toimintaan puututaan heti, kun se havaitaan tai lapsi siitä kertoo.
- ✓ Selvitetään kaikkien osapuolten näkemykset tilanteista, etsitään ratkaisuja yhdessä.
- ✓ Tiedotetaan huoltajia kiusaamis-, väkivalta- ja häirintätilanteista.
- ✓ Sovittelutilanteet ovat oppimistilanteita, joissa harjoitellaan erimielisyyksien ratkaisemista.
- ✓ Kasvattajat havainnoivat lapsia, ilmapiiriä ja vuorovaikutuksen toimivuutta.
- ✓ Paltamon kunnan varhaiskasvatuksen loukkaavan käyttäytymisen ehkäisyn suunnitelma.

4. KUNNAN VARHAISKASVATUKSEN PEDAGOGISEN TOIMINNAN SUUNNITTELUN JA TOTEUTTAMISEN PERIAATTEET

Paltamon varhaiskasvatuksen pedagogisen toiminnan tavoitteena on tarjota lapselle leikintäyhteinen, oppimista mahdollistava ja edistävää, turvallinen kasvuympäristö, jossa on läsnä olevia kasvattajia, sekä edellytykset aidolle vuorovaikutukselle ja itsensä ilmaisemiselle.

Pedagogisen toiminnan toteuttamisen perustana toimii tavoitteellinen suunnittelu, jota ohjaavat koko kasvatushenkilöstön yhteiset näkemykset varhaiskasvatuksen arvoperustasta, oppimiskäsityksestä sekä niihin pohjautuvasta toimintakulttuurista. Tämän lisäksi suunnittelua ohjaa jokaisen lapsen varhaiskasvatussuunnitelma. Tavoitteellinen suunnittelu varmistaa sisällöllisesti laadukkaan toiminnan ja tekee sen näkyväksi myös huoltajille. Lasten ideat, toiveet, mielenkiinnon kohteet ja ajatukset ovat tärkeä osa toiminnan suunnittelua. Varhaiskasvatus on olemassa lapsia varten, joten lapsen äänen ja kädenjäljen tulee kuulua ja näkyä toiminnassa. Pedagogisen toiminnan suunnittelu on prosessinomaista sekä joustavaa ja toiminnan toteuttaminen sisältää aina mahdollisuuden lapsista kumpuavien ideoiden ja ajatusten huomioon ottamiseen.

Pedagogisen toiminnan suunnittelun ja toteuttamisen periaatteita



Pedagoginen dokumentointi

Pedagogisen dokumentoinnin tavoitteena on saada tietoa lapsista sekä yksilöinä, että ryhmänsä jäseninä. Dokumentoinnin tuotokset ovat tukena pedagogisen toiminnan suunnittelussa ja toteuttamisessa. Pedagogisen dokumentoinnin kautta seurataan ja tehdään näkyväksi lapsen kehityksen kulkua. Merkittävä osa pedagogista dokumentointia ovat päivittäiset toiminta- ja vuorovaikutustilanteet sekä niistä tehdyt havainnot, joita varhaiskasvatushenkilöstö jollain tapaa dokumentoi. Erilaisia dokumentoinnin menetelmiä on käytössä runsaasti ja myös lapset voivat dokumentoida.

Pedagogisen dokumentoinnin käytäntöjä

- ✓ Lasten jokapäiväinen havainnointi
- ✓ Lasten tuotosten esille laittaminen
- ✓ Lapsikohtaiset varhaiskasvatussuunnitelmat
- ✓ Valokuvaus
- ✓ Sadutus
- ✓ Lasten kokoukset ja niissä kirjoitettavat muistiot

Monipuoliset työtavat

Lapsi toimii ja työskentelee ympäristössään monin eri tavoin. Varhaiskasvatuksessa mahdollistetaan se, että lapset saavat tutkia, tarkkailla, leikkiä, liikkua sekä ilmaista itseään eri taiteen muotojen kautta. Eri työtapoja yhdistellään niin, että niistä muodostuu kokonaisuuksia, joiden kautta lapset pääsevät käyttämään kaikkia aistejaan sekä omaa kehoaan.

Työtapojen käyttöä ja valintaa ohjaavat:

- ✓ Ajatus toiminnan kokonaisvaltaisuudesta
- ✓ Lasten mielenkiinnon kohteet ja toiveet
- ✓ Monipuolisen toiminnan mahdollistaminen
- ✓ Eri aistikokemusten luominen
- ✓ Oppimistilanteiden mahdollistaminen
- ✓ Luovuuden ja itseilmaisun tukeminen
- ✓ Uusien työtapojen kokeilu ja opettelu

Lasten leikkiä tukevia käytäntöjä

- ✓ Leikille annetaan aikaa, tilaa ja puitteita.
- ✓ Lasta ohjataan ja kannustetaan leikkiin.
- ✓ Tarjotaan sekä vapaata että ohjattua leikkiä.
- ✓ Kasvattajilla on aktiivinen rooli leikin mahdollistajana, leikin ohjaajana ja tukijana sekä leikkiin osallistujana.
- ✓ Kasvattaja havainnoi lapsiryhmässä vallitsevaa ilmapiiriä ja lasten välistä vuorovaikutusta.
- ✓ Leikkiympäristöjä muokataan lapsen tarpeiden mukaisesti.
- ✓ Leikkiä arvostetaan lapselle ominaisimpana toimintamuotona.
- ✓ Tuetaan pitkäkestoista leikkiä.
- ✓ Leikin voi jättää odottamaan sen jatkamista.
- ✓ Leikki saa näkyä ja kuulua.
- ✓ Tuetaan lasten mielikuvitusta ja luovuutta leikissä.
- ✓ Leikkiessä saa liikkua ja leikki saa vaihtaa paikkaa.

Kieli- ja kulttuuritietoisuus varhaiskasvatuksessa

Varhaiskasvatuksessa otetaan huomioon eri kieli- ja kulttuuritaustoista tulevat perheet. Eri kieli- ja kulttuuritaustasta tulevan lapsen henkilökohtaisessa varhaiskasvatussuunnitelmassa huomioidaan hänen yksilölliset tarpeensa. Lapsen henkilökohtaisissa tavoitteissa otetaan huomioon sekä oman kulttuurin ja äidinkielen tukeminen että suomalaiseen kulttuuriperintöön tutustuminen ja suomen kielen oppimisen tukeminen. Kahta kieltä käyttävän lapsen oman äidinkielen kehittymistä tuetaan kannustamalla perheitä puhumaan kotona omaa äidinkieltään, koska se on merkityksellistä myös suomen kielen oppimisen kannalta. Yhteistyö kasvattajien ja huoltajien välillä on hyvin tärkeää ja vuorovaikutuksen tukena käytetään tarvittaessa tulkkia. Huoltajille tehdään tiettäväksi suomalaisen varhaiskasvatuksen tavoitteet ja menetelmät ja heille kerrotaan miten suomalaiseen kulttuuriin liittyvät perinteet ja juhlat otetaan huomioon varhaiskasvatustoiminnassa. Perheen omista kulttuurisista tavoista ja kasvatuskäytännöistä ollaan kiinnostuneita ja niiden mahdollisista vaikutuksista lapsen arkeen varhaiskasvatuksessa keskustellaan.

5. KUNNAN VARHAISKASVATUKSEN KEHITYKSEN JA OPPIMISEN TUEN PAIKALLISET PERIAATTEET JA KÄYTÄNNÖT

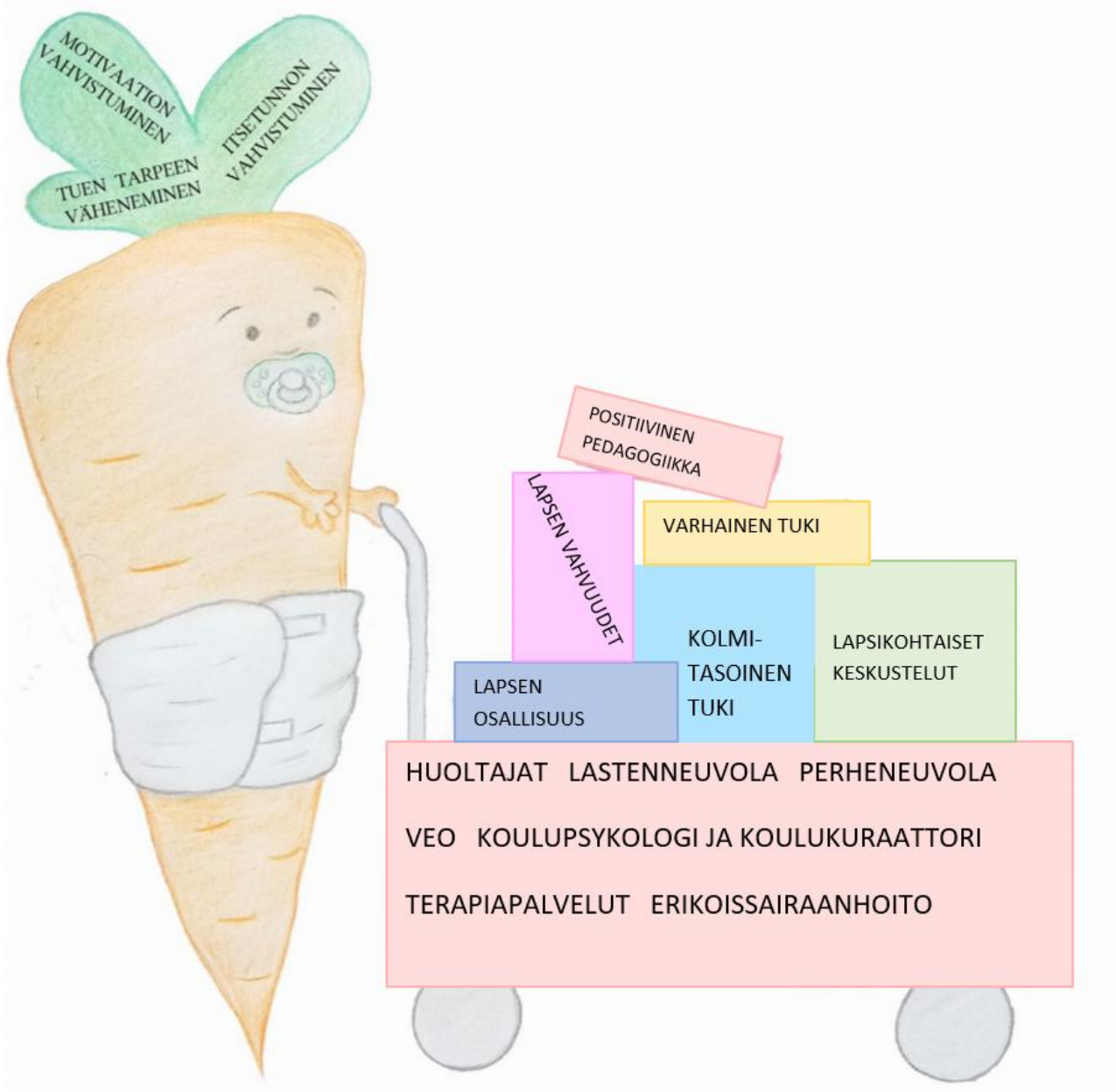
Varhaiskasvatuksessa painotetaan varhaisen tuen antamista, jotta voidaan ennaltaehkäistä kasvun ja kehityksen mahdollisten haasteiden kasaantuminen ja moninaistuminen. Tukea järjestetään kolmetasoisien periaatteen mukaisesti yleisenä, tehostettuna ja erityisenä tukena. Annettava tuki ja sen muodot riippuvat lapsen tuen tarpeen laadusta ja laajuudesta. Lapsen tarvitsema kehityksen ja oppimisen tuki aloitetaan heti, kun tuen tarve ilmenee. Kehityksen ja oppimisen tuen lähtökohtana on lapsen tarvitseman tuen liittäminen osaksi koko lapsiryhmän toimintaa, jolloin taataan tukea tarvitsevan lapsen osallisuus ryhmään. Tukea suunniteltaessa ja toteutettaessa keskiössä ovat aina lapsen vahvuudet. Kehityksen ja oppimisen tukea tarvitsevalle lapselle on tärkeää löytää keinot, joilla turvataan lapsen suotuisa kehitys, oppiminen sekä tukitoimien jatkuvuus varhaiskasvatuksesta esi- ja perusopetukseen.

Lapsen tarvitsemasta tehostetutusta tai erityisestä tuesta tai yleisessä tuessa olevista varhaiskasvatustilain mukaisista tukipalveluista tehdään hallintopäätös. Hallintopäätösmenettelyyn liittyvä huoltajan ja lapsen kuuleminen tapahtuu yhteisissä keskusteluissa.

Lapsen tuen tarpeen arviointiin liittyvät käytännöt ja vastuut

Jokaisella varhaiskasvatuksessa työskentelevällä on velvoite havainnoida, ottaa tuen tarve puheeksi ja antaa lapselle hänen tarvitsemaansa tukea. Havainnointia tehdään jatkuvasti arjen tilanteissa, tarvittaessa hyödynnetään erilaisia valmiita lomakkeita ja arviointivälineitä. Lapsen tuen tarpeen arvioinnissa ja suunnittelussa hyödynnetään lapsesta tehtyjä havaintoja, lapsen aiempaa varhaiskasvatussuunnitelmaa sekä mahdollisia asiantuntijalausuntoja. Lapsen varhaiskasvatussuunnitelmaa laadittaessa ja tuen tarpeen arvioinnissa painotetaan huoltajien osallistumista ja mielipiteen kuulemista lapsen tilanteesta sekä tuen järjestämisestä. Päiväkodin johtajan ja perhepäivähoidon ohjaajan tehtävä on varmistaa, että lapset saavat tarvitsemansa tuen.

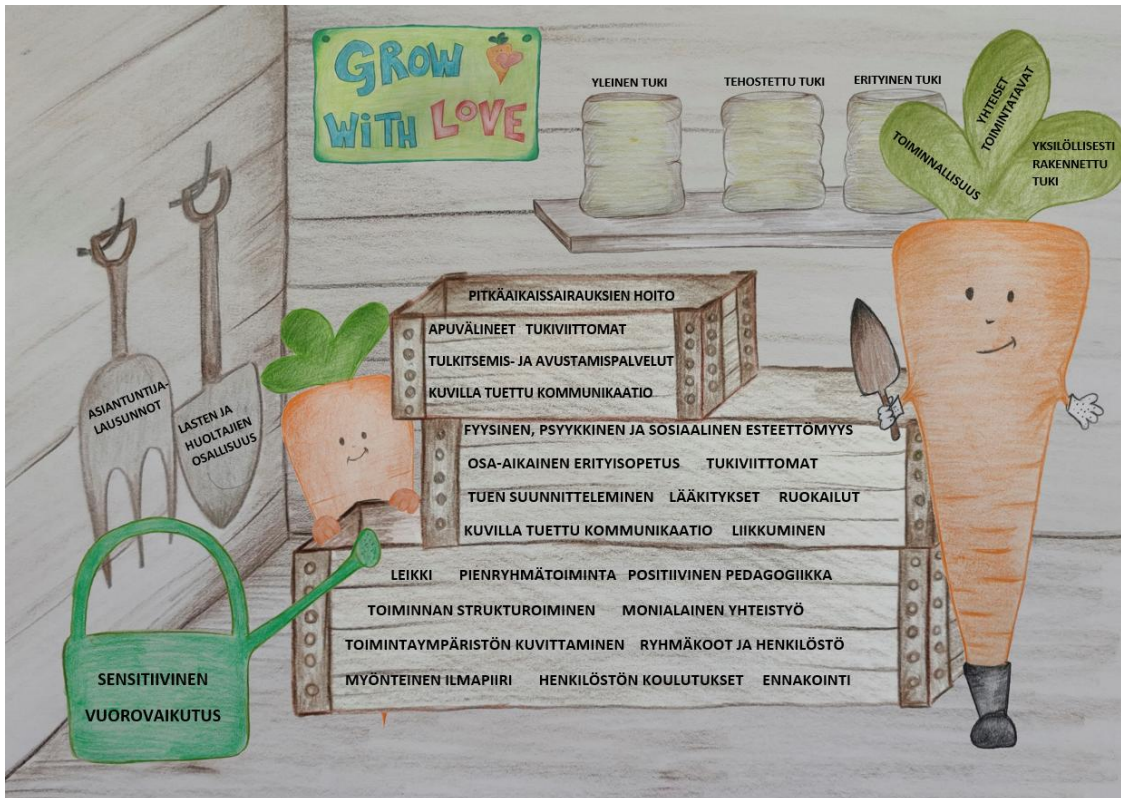
Tuen toteuttamisen tavoitteita, periaatteita ja yhteistyötahoja



Tuen tarpeen arviointi ja tuen toteuttamisen eteneminen Paltamon kunnan varhaiskasvatuksessa



Tuen toteuttaminen varhaiskasvatuksessa: pedagogiset, rakenteelliset ja hoidolliset järjestelyt kolmitasoisessa tuessa



Yhteistyö huoltajien kanssa ja lapsen varhaiskasvatussuunnitelman laadinta, arviointi ja tarkistaminen

Huoltajiin ollaan yhteydessä heti, kun lapsella ilmenee kehityksen ja oppimisen haasteita tai kasvattajilla herää huoli lapsen kehityksestä tai hyvinvoinnista. Tuen toteuttamisen kannalta on erittäin tärkeää, että yhteistyö huoltajien kanssa on sujuvaa. Varhaiskasvatuksessa lapsi saa tarvitsemaansa kehityksen ja oppimisen tukea etunsa mukaisesti, vaikka huoltajat eivät sitoutuisikaan yhteistyöhön. Varhaiskasvatuksen opettaja vastaa siitä, että lapsen tukeen liittyvät asiat kirjataan hänen varhaiskasvatussuunnitelmaansa, ja että suunnitelma päivitetään lapsen tuen tarpeen muuttuessa. Suunnitelman päivittämisessä konsultoidaan varhaiskasvatuksen erityisopettajaa ja muita tarvittavia tahoja. Lapsen varhaiskasvatussuunnitelmaan kirjataan lapsen tuen tarpeet ja eri toimijoiden vastualueet sekä yhdessä sovitut tavoitteet ja käytännöt asetettujen tavoitteiden saavuttamiseksi. Lapsen varhaiskasvatussuunnitelmaan liitetään lapsen tuen arviointia, suunnittelua ja toteutumista koskevien palaverien muistiot. Tukitoimia arvioidaan säännöllisesti yhdessä huoltajien kanssa vähintään kerran jokaisen toimintakauden aikana ja tarpeen vaatiessa useammin. Lapsi osallistuu yhteistyöhön tarkoituksenmukaisella, ikäänsä ja kehitysvaiheeseensa sopivalla tavalla.

Monialainen yhteistyö, vastuut ja työnjako eri toimijoiden kesken tuen järjestämisessä sekä tuen vaikutusten seurannassa ja arvioinnissa

Lapsi voi saada tukea myös muiden lapsia ja perheitä koskevien palvelujen kautta; lastenneuvola, perheneuvola, lapsiperheiden sosiaalipalvelut, terapiapalvelut (puhe-, toiminta-, fysio- ja ravitsemusterapia), vammaispalvelut, erikoissairaanhoido, perhetyö, lapsiperheiden kotipalvelu. Varhaiskasvatushenkilöstö tekee tarvittaessa yhteistyötä lapsia ja perheitä tukevien tahojen kanssa. Monialainen yhteistyö toteutetaan huoltajan suostumuksella.

Varhaiskasvatuksen erityisopettaja (veo)

Paltamossa varhaiskasvatuksen erityisopettaja toimii kiertävänä ja konsultoivana toimikenttänä koko varhaiskasvatus ja esiopetus. Veo pyydetään tarvittaessa yhteistyöhön niin yksittäisen lapsen kuin koko varhaiskasvatusryhmän asioissa, häntä voidaan konsultoida myös nimettömänä. Veo ohjaa ja konsultoi sekä tukee henkilöstöä lapsen tuen tarpeiden tunnistamisessa sekä osallistuu tuen suunnitteluun, toteuttamiseen ja arviointiin yhteistyössä varhaiskasvatushenkilöstön ja yhteistyötahojen kanssa. Veo ohjaa lasta ja perhettä tarvittaessa lapsikohtaiseen monialaiseen yhteistyöhön. Huoltajat voivat ottaa myös itse suoraan yhteyttä erityisopettajaan. Veo osallistuu nivelvaiheessa tiedonsiirtopalaveriin varhaiskasvatuksesta esiopetukseen ja perusopetukseen. Tarvittaessa lapsella on oikeus saada erityisopettajan antamaa konsultaatiota ja opetusta riippumatta tuen tasosta. Asiasta tehdään hallintopäätös, jos lapsen tuesta ei tehdä tehostetun tai erityisen tuen hallintopäätöstä.

Lastenneuvolan terveydenhoitaja

Lastenneuvolan tehtävänä on edistää alle kouluikäisten lasten ja heidän perheidensä terveyttä ja hyvinvointia sekä kaventaa perheiden välisiä terveyseroja. Lastenneuvolassa seurataan ja edistetään lapsen fyysistä, psyykkistä ja sosiaalista kasvua ja kehitystä sekä tuetaan vanhempia turvallisessa, lapsilähtöisessä kasvatuksessa ja lapsen hyvässä huolenpidossa sekä parisuhteen hoitamisessa. Neuvolassa pyritään havaitsemaan lapsiperheiden tuen tarpeet mahdollisimman varhain ja järjestämään tarkoituksenmukainen tuki ja apu.

Lastenneuvolan terveydenhoitaja osallistuu tarvittaessa lapsen tuen suunnitteluun ja arviointiin yhteistyössä varhaiskasvatuksen henkilökunnan kanssa. Paltamon kunnassa on käytössä yhteistyö/tiedonsiirtokaavake varhaiskasvatuksen ja lastenneuvolan välillä. Kun lapsen neuvolakäynti lähestyy, huoltaja pyytää täytetyn lomakkeen varhaiskasvatuspaikasta ja toimittaa lomakkeen lastenneuvolan terveydenhoitajalle, joka täydentää lomakkeen neuvolakäynnin osalta. Neuvolakäynnin jälkeen lomake palautuu varhaiskasvatukseen.

Tarpeen mukaan lapsi voidaan lähettää neuvolasta puhe-, toiminta- tai fysioterapiaan sekä lääkärin läheteellä erikoissairaanhoidon tutkimuksiin.

Perheneuvola

Kainuun perheneuvola palvelee kainuulaisia lapsiperheitä ja lasta odottavia perheitä. Perheneuvolan tehtävänä on tukea ja edistää lasten, nuorten ja perheiden psyykkistä ja sosiaalista hyvinvointia sekä elämänhallintaa. Varhaiskasvatuksesta perhe voidaan ohjata perheneuvolan palveluiden pariin. Perheneuvola tarjoaa myös asiantuntijapalveluita yhteistyötahoille kuten esimerkiksi varhaiskasvatuksen ja koulun työntekijöille.

Tarkempaa tietoa perheneuvolan toiminnasta voit lukea:

<https://sote.kainuu.fi/palvelut/perheneuvola>

Lapsiperheiden sosiaalipalvelut

Lapsiperheiden sosiaalipalveluilla tuetaan perheitä heidän kohtaamissaan haasteissa tai lapsen kasvuun ja kehitykseen liittyvissä asioissa. Keskeisiä tukitoimia ovat esimerkiksi lapsiperheiden kotipalvelu, perhetyö, tukihenkilö ja tukiperhe. Tarvittaessa lapsiperhepalveluissa sosiaalityöntekijä voi auttaa perhettä löytämään itselleen sopivia palveluita.

Ensisijaisesti yhteydenotto varhaiskasvatuksessa heränneestä huolesta tehdään yhdessä huoltajien kanssa lapsiperhepalveluihin (Yhteydenotto sosiaalihuoltoon tuen tarpeen arvioimiseksi-lomakkeella). Mikäli yhteydenottoa ei tehdä yhdessä huoltajien kanssa, jokaisella varhaiskasvatuksen työntekijällä on ilmoitusvelvollisuus lastensuojeluun, jos ilmenee huoli lapsen kasvun ja kehityksen turvaamisesta. Tällöin tehdään lastensuojeluilmoitus. Huoltajat voivat olla myös itse suoraan yhteydessä lapsiperheiden sosiaalipalveluihin soittamalla tai Omasoten kautta. Yhteystiedot löytyvät Kainuun soten nettisivuilta.

Yhteydenoton jälkeen sosiaalityöntekijän toimesta ollaan yhteydessä perheeseen ja selvitetään perheen elämäntilanne, tuen tarve ja tarvittavat palvelut huomioiden asiakkaan mielipide ja näkemys palvelutarpeesta. Palvelutarpeen arvio valmistuu kolmen kuukauden kuluessa yhteydenotosta. Mikäli huoltajille sopii, varhaiskasvatus voidaan kutsua mukaan yhteistyöhön palvelutarpeenarvion aikana.

Sosiaalityöntekijää voidaan huoltajan suostumuksella pyytää osallistumaan lapsen varhaiskasvatussuunnitelmakeskusteluun tai moniammatilliseen verkostoon tarpeen mukaan. Häntä voi myös konsultoida nimettömänä.

Tiedonsiirto nivelvaiheissa

Tukea tarvitsevan lapsen siirtyessä ryhmästä, varhaiskasvatustyksiköstä tai kunnasta toiseen huolehditaan riittävästä tiedonsiirrosta. Tiedonsiirto tehdään ensisijaisesti huoltajan luvalla. Tietoa voidaan kuitenkin siirtää ilman huoltajan lupaa, mikäli lapsen etu sitä edellyttää. Tarvittaessa järjestetään lapsikohtainen tiedonsiirtopalaveri, jossa huoltajat ovat mukana.

Mukana tiedonsiirrossa ovat:

Varhaiskasvatuksesta esiopetukseen	Esiopetuksesta kouluun
Perhepäivähoidonohjaaja Varhaiskasvatuksen opettaja(t), Esiopettaja Varhaiskasvatuksen erityisopettaja Muut mahdollisesti tarvittavat tahot	Esiopettaja Luokanopettaja Varhaiskasvatuksen erityisopettaja Kouluterveydenhoitaja Laaja-alainen erityisopettaja Muut mahdollisesti tarvittavat tahot

Varhennetun oppivelvollisuuden tarpeen arviointi sekä siihen liittyvän yhteistyön rakenteet ja käytännöt

Lapsi voi oppimiskykyyn vaikuttavan vamman, sairauden tai toimintakyvyn rajoitteen vuoksi tarvita varhennettua oppivelvollisuutta. Varhennetun oppivelvollisuuden päätöksen saaneen lapsen oppivelvollisuus alkaa esiopetuksessa vuonna, kun lapsi täyttää kuusi vuotta. Lapsella on oikeus saada esiopetusta myös varhennettua oppivelvollisuutta edeltävänä vuonna. Huoltaja päättää, osallistuuko lapsi esiopetukseen 5-vuotiaana. Lapsen huoltajalle tulee antaa ajoissa tietoa varhennetusta oppivelvollisuudesta. Kokonaiskuvan muodostamiseksi lapsen vammaa, sairautta tai toimintakyvyn rajoitetta tulee tarkastella suhteessa lapsella ilmeneviin tuen tarpeisiin ja oppimisen edellytyksiin. Hallintopäätöksen valmistelussa tehdään yhteistyötä varhaiskasvatuksen sekä esi- ja perusopetuksen asiantuntijoiden kesken. Varhennettua oppivelvollisuutta koskevaa päätöstä tehtäessä hyödynnetään lapsesta mahdollisesti annettuja psykologisia tai lääketieteellisiä lausuntoja tai muuta vastaavaa selvitystä. Varhaiskasvatuksen tai opetuksen järjestäjä päättää varhennetusta oppivelvollisuudesta hallintolain mukaisesti ennen perusopetuksen alkamista. Varhennetun oppivelvollisuuden tarvetta arvioidaan moniammatillisesti, yhteistyössä huoltajien kanssa. Varhennettuun oppivelvollisuuteen liittyvistä päätöksistä ja toteuttamisesta määrätään tarkemmin Paltamon kunnan esiopetuksen opetussuunnitelman perusteissa.

Hallintopäätöksen laatimisprosessi

Hallintopäätös tehdään siirryttäessä tuen tasolta toiselle tai jos yleisessä tuessa on tarpeen käyttää varhaiskasvatustilain mukaisia tukipalveluita. Varhaiskasvatuksen opettaja tekee esityksen hallintopäätöksen tekemisestä varhaiskasvatuspäällikölle yhteistyössä varhaiskasvatuksen erityisopettajan kanssa. Perhepäivähoidossa esityksen tekee perhepäivähoitaja yhdessä varhaiskasvatuksen erityisopettajan ja/tai perhepäivähoidonohjaajan kanssa.

Esitykseen kirjataan:

- ✓ Lapsen tiedot
- ✓ Varhaiskasvatuspaikka
- ✓ Lapsen tuen tarve ja tuen taso
- ✓ Tukitoimenpiteet ja niiden toteuttaminen
- ✓ Tuen vaikuttavuuden arviointi
- ✓ Varhaiskasvatuksen erityisopettajan antama konsultaatio ja opetus
- ✓ Tulkitsemis- ja avustamispalvelut
- ✓ Apuvälineet
- ✓ Yhteistyö huoltajien kanssa/ lapsen ja huoltajan kuuleminen, kuulemisen ajankohta
- ✓ Onko kyseessä uusi hakemus, muutos vai päätöksen kumoaminen
- ✓ Mihin huoltaja voi valittaa päätöksestä

Varhaiskasvatuspäällikkö tekee esityksen pohjalta viipymättä hallintopäätöksen. Hallintopäätös toimitetaan huoltajille ja lapsen varhaiskasvatustyksikköön.

Apuvälineet, tulkitsemis- ja avustamispalvelut

Lapsen tarvitessa apuvälineitä tai tulkitsemis- ja avustamispalveluita, tulee ne hänelle järjestää. Näistä tukimuodoista tehdään hallintopäätös, ellei lapsen tuesta ole tehty tehostetun tai erityisen tuen hallintopäätöstä.

Apuvälineiden tarpeellisuus ja niiden hankinta arvioidaan yhteistyössä moniammatillisen asiantuntijaryhmän, huoltajien ja varhaiskasvatuksen henkilökunnan kesken. Apuvälineiden käyttöön järjestetään tarvittaessa ohjausta ja neuvontaa varhaiskasvatuksen henkilökunnalle. Lapsen tarvitsemat sairaanhoidolliset ja kuntouttavat apuvälineet tulevat perheelle erikoissairaanhoidosta. Varhaiskasvatuksen oppimisympäristöihin tehdään tarvittaessa muutoksia lapsen osallisuuden turvaamiseksi.

Tulkitsemispalveluiden tarpeellisuus arvioidaan lapsen tarpeiden edellyttämällä tavalla. Tulkitsemispalvelut voivat edellyttää esimerkiksi puhetta tukevien ja/tai korvaavien kommunikaatio- menetelmien tai viittomien käyttöä varhaiskasvatuksen arjessa. Henkilökunta saa tarvittaessa ohjausta ja koulutusta tulkitsemispalveluiden toteuttamiseen varhaiskasvatuksessa. Avustajan antaman tuen tulee edistää lapsen itsenäistä selviytymistä ja

omatoimisuutta sekä myönteisen itsetunnon kehittymistä, jotta osallisuus ryhmään toteutuu parhaalla mahdollisella tavalla.

6. VAIHTOEHTOISEEN PEDAGOGIIKKAAN TAI ERITYISEEN KATSOMUKSEEN PERUSTUVA VARHAISKASVATUS

Paltamon kunnan varhaiskasvatuksessa noudatetaan kunnan omaa varhaiskasvatussuunnitelmaa, joka pohjautuu valtakunnallisiin perusteisiin. Lisänä voidaan käyttää soveltuvin osin vaihtoehtoisia pedagogisia menetelmiä tai painotuksia.

7. PALTAMON KUNNAN VARHAISKASVATUKSEN TOIMINNAN ARVIOINTI JA KEHITTÄMINEN

Paikallisen varhaiskasvatussuunnitelman ja sen toteutumisen arvioiminen:

- ✓ Varhaiskasvatusyksikön johtaja vastaa siitä, että ryhmissä laaditaan ryhmäkohtaiset varhaiskasvatussuunnitelmat paikallisen varhaiskasvatussuunnitelman mukaisesti.
- ✓ Ryhmäkohtainen varhaiskasvatussuunnitelma tulee arvioida vähintään kaksi kertaa toimintakauden aikana ryhmien tiimipalaverissa ja/tai arviointi-illoissa. Arvioinnit kirjataan tiimipalaverimuistioihin.
- ✓ Paikallista varhaiskasvatussuunnitelmaa arvioidaan varhaiskasvatushenkilöstön toimesta vuosittain. Tarvittavat päivitykset tehdään työryhmässä, minkä jälkeen päivitetty suunnitelma on lausuttavana koko varhaiskasvatuksen henkilöstöllä ja tarvittaessa yhteistyötahoilla. Päivitykset hyväksytään kunnanhallituksen toimesta.
- ✓ Kuntapäättäjätaso arvioi varhaiskasvatussuunnitelman toteutumista talous- ja toimintasuunnitelman kautta.

Miten lapsilta, huoltajilta ja muilta yhteistyötahoilta kerätään palautetta ja miten sitä hyödynnetään

- ✓ Huoltajilta saadaan palautetta päivittäisissä kohtaamisissa, lapsen varhaiskasvatuskeskusteluissa ja vanhempainilloissa.
- ✓ Osana varhaiskasvatuspalveluiden arviointia toteutetaan huoltajille suunnatut kyselyt vuosittain. Perheille annetaan koonti tuloksista sekä tietoa palautteen perusteella tehdyistä/tehtävistä toimenpiteistä.
- ✓ Yhteistyön toteutumista arvioidaan säännöllisesti eri yhteistyötahojen kanssa.
- ✓ Lapsilta saadaan palautetta heidän ideoitaan, toiveitaan, mielenkiinnon kohteitaan ja ajatuksiaan dokumentoimalla (ks. luku 4).
- ✓ Saadut palautteet käsitellään toimintayksiköissä ja/tai koko varhaiskasvatuksen vastuualuekokouksissa ja ne huomioidaan toimintaa suunniteltaessa, toteutettaessa sekä arvioitaessa ja kehitettäessä.

Miten huoltajat saavat palautetta lapsensa työskentelystä, käyttäytymisestä ja oppimisen edistymisestä

- ✓ Päivittäiset keskustelut tulo- ja lähtötilanteissa
- ✓ Viestit, puhelut, tiedotteet, valokuvat ja videot toiminnasta
- ✓ Lapsikohtainen varhaiskasvatussuunnitelma
- ✓ Laatiminen yhteisessä keskustelussa huoltajan kanssa
- ✓ Lapsen mielipide selvitetään ennen keskustelua
- ✓ Lapsen ja huoltajan halutessa lapsi voi olla mukana keskustelussa
- ✓ Arviointikeskustelu toimintakauden lopussa

Toiminnan arvioinnin menetelmät

Varhaiskasvatuksen opettajat/perhepäivähoitajat vastaavat siitä, että arviointia toteutetaan. Arviointi on jatkuva käytäntö arjessa ja se rakentuu varhaiskasvatushenkilöstön jokapäiväisestä havainnoinnista, pedagogisesta dokumentoinnista ja lapsilta sekä huoltajilta saadusta palautteesta. Arviointia toteutetaan ja kehittämiskohteita määritellään henkilöstön säännöllisissä tiimipalavereissa. Lisäksi arviointia tehdään varhaiskasvatuksen opettajien pedatiimeissa ja varhaiskasvatuksen johtoryhmässä.

Lapsen tuen toteutumisen seuranta, arviointi ja kehittäminen

- ✓ Lapsen tukitoimien riittävyyden ja sopivuuden arviointi tehdään jatkuvasti varhaiskasvatuksen arjessa henkilöstön toimesta. Tarvittaessa kehittämistoimet määritellään arvioinnin pohjalta yhteistyössä huoltajien ja muiden tahojen kanssa.
- ✓ Tiedonkulku kodin ja varhaiskasvatuksen välillä säännöllisesti yhdessä sovituin menetelmin.
- ✓ Varhaiskasvatuksen henkilökunta arvioi toimintaansa, tunnistaa muutoksen tarpeet ja kehittää toimintaansa niiden mukaisesti, niin että toiminta vastaa niin koko lapsiryhmän tarpeita kuin yksittäisen lapsen tuen tarpeita.
- ✓ Arviointikeskustelu toimintakauden lopussa.