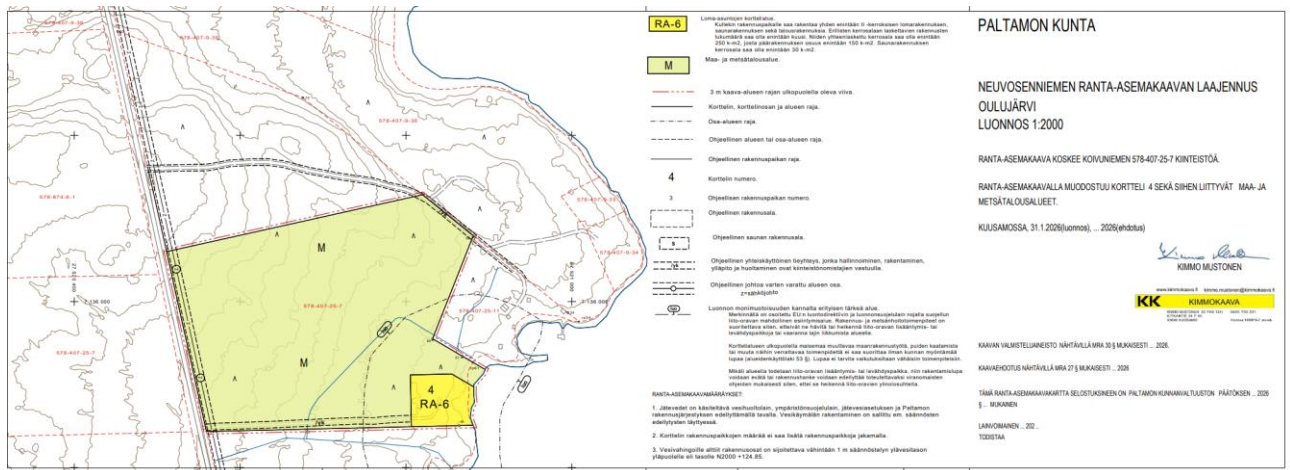


Luonnonympäristön kuvaus Paltamon Neuvosenniemi (kaavamuutosta varten)

Paltamon Neuvosenniemen hankealue sijaitsee kiinteistöllä 578-407-25-7. Kiinteistön kaakkoiskulmaan ehdotetaan muodostettavaksi loma-asuntojen korttelialue RA-6 (Kuva 1). Kiinteistö koostuu suurelta osin talousmännikköistä, mutta suunniteltu rakentamisalue rajautuu lännessä nuorehkoon tiheään istutuskusikkoon ja idässä Oulujärven rantaan. Korttelialue on pääosin muokattu avoin ruohoinen kenttä, jossa on saunarakennus. Korttelialueella on maisemapuina järven rannassa isoja koivuja, sekä etelässä että pohjoisessa välittömässä läheisyydessä tiheämpää ja vanhempaa sekametsää, joka koostuu pääosin suurista kuusista ja lehtipuista.



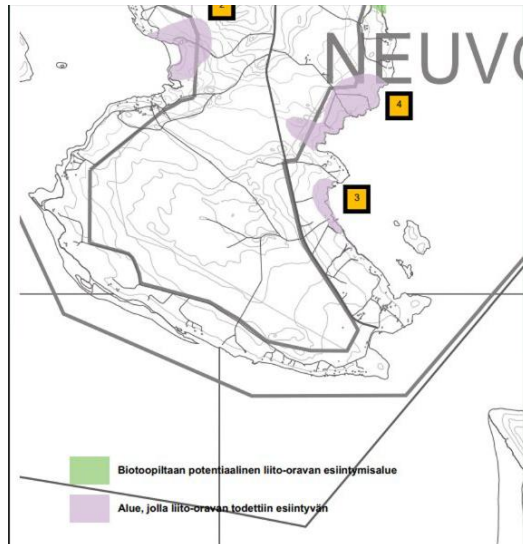
Kuva 1. Hankealue

Alueella käytiin kahtena päivänä (5. ja 15.5.2026) tavoitteena inventoida sellaiset kasvi- ja eläinlajit, joihin hankkeella voi olla vaikutusta. Taulukossa 1. on luettelo lintulajeista, jotka havaittiin. Lintulajit edustavat tyypillisiä metsälajeja ja järvellä eläviä lajeja, joihin hankkeella ei katsota olevan vaikutusta.

Taulukko 1. Hankealueen lintulajit systemaattisessa järjestyksessä 15.5.2026

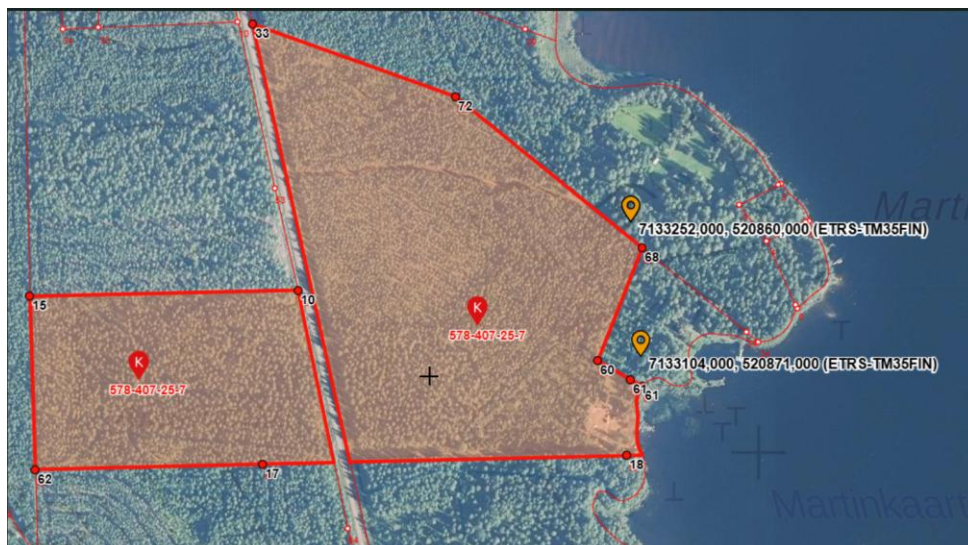
telkkä	Bucephala clangula
sinisorsa	Anas platyrhynchos
tavi	Anas crecca
teeri	Lyrurus tetrix
sepelkyyhky	Columba palumbus
kuovi	Numenius arquata
rantasipi	Actitis hypoleucos
valkoviklo	Tringa nebularia
naurulokki	Choirocephalus ridibundus
kalalokki	Larus canus
käpytikka	Dendrocopos major
korppi	Corvus corax
varis	Corvus corone
sinitiainen	Cyanistes caeruleus
talitiainen	Parus major
haarapääsky	Hirundo rustica
pajulintu	Phylloscopus trochilus
tihtalitti	Phylloscopus collybita
laulurastas	Turdus philomelos
punakylkirastas	Turdus iliacus
mustarastas	Turdus merula
räkättirastas	Turdus pilaris
punarinta	Erithacus rubecula
kirjosieppo	Ficedula hypoleuca
leppälintu	Phoenicurus phoenicurus
rautiainen	Prunella vulgaris
västäräkki	Motacilla alba
metsäkirvinen	Anthus trivialis
peippo	Fringilla coelebs
vihervarpunen	Spinus spinus
pajusirkku	Embriza schoeniclus

Neuvosenniemen alueelta on aiemmin löydetty liito-oravaesiintymiä (Kuva 2.). Pöyryn tekemän inventoinnin (2005) mukaan alueella on liito-oravalle potentiaalisia alueita. Liito-oravan lisääntymispaikkoja on löytynyt Neuvosenniemeltä myös 2020-luvulla (PaltamoPandion 2021).



Kuva 2. Liito-oravalle potentiaaliset alueet Pöyryn mukaan (2005)

Myös nyt kyseenä olevan hankealueen liepeiltä on tehty havaintoja lajin esiintymisestä. Kohdekiinteistö käveltiin kauttaaltaan läpi 15.5.2026, mutta kiinteistön alueelta ei löytynyt merkkejä liito-oravasta (Kuva 3.). Sen sijaan liito-oravan papanoita löytyi kahden ison kuusen tyveltä lähikiinteistöiltä. Nämä löydökset edustavat tyypillistä kulttuurivaikutteista ranta-alueen liito-oravan elinympäristöä, jossa on suuria kuusia ja välittömässä läheisyydessä lajille sopiva lehtipuusekoitus haapaa, koivua ja harmaaleppää.



Kuva 3. Kohdekiinteistö. Keltaisilla kuvioilla merkitty liito-oravalöydökset

Yleishavaintona voidaan todeta, että alueelta ei löytynyt mielestämme sellaisia luontoarvoja, jotka estäisivät hankkeen toteuttamista. Kohdekiinteistö koostuu pääosin talousmetsistä, joita pitkin liito-orava voi liikkua lisääntymispaikkojen välillä. On kuitenkin tärkeää säilyttää puustoinen yhteys kiinteistön etelä- ja pohjoispuolella olevien liito-oravaesiintymien välillä. Kiinteistön omistajan kanssa käydyn keskustelun perusteella ilmeni, että mahdollisen uudisrakennuksen tieltä joudutaan poistamaan muutamia kuusia tontin länsipuolen tiheästä kuusitaimikosta. Tämä toimenpide ei vaaranna yhteyden säilymistä.

Paltamossa 25.5.2026

PaltamoPandion

psta

Vesa Hyyryläinen, biologi
0405408830
vesahyyry5@gmail.com