

YMPÄRISTÖLUPAHAKEMUS**MAA-AINESTEN OTTOLUPAHAKEMUS****KIVIAINESTEN MURSKAUSLUPAHAKEMUS**

KOHDE Paltamo, Kiveskylä

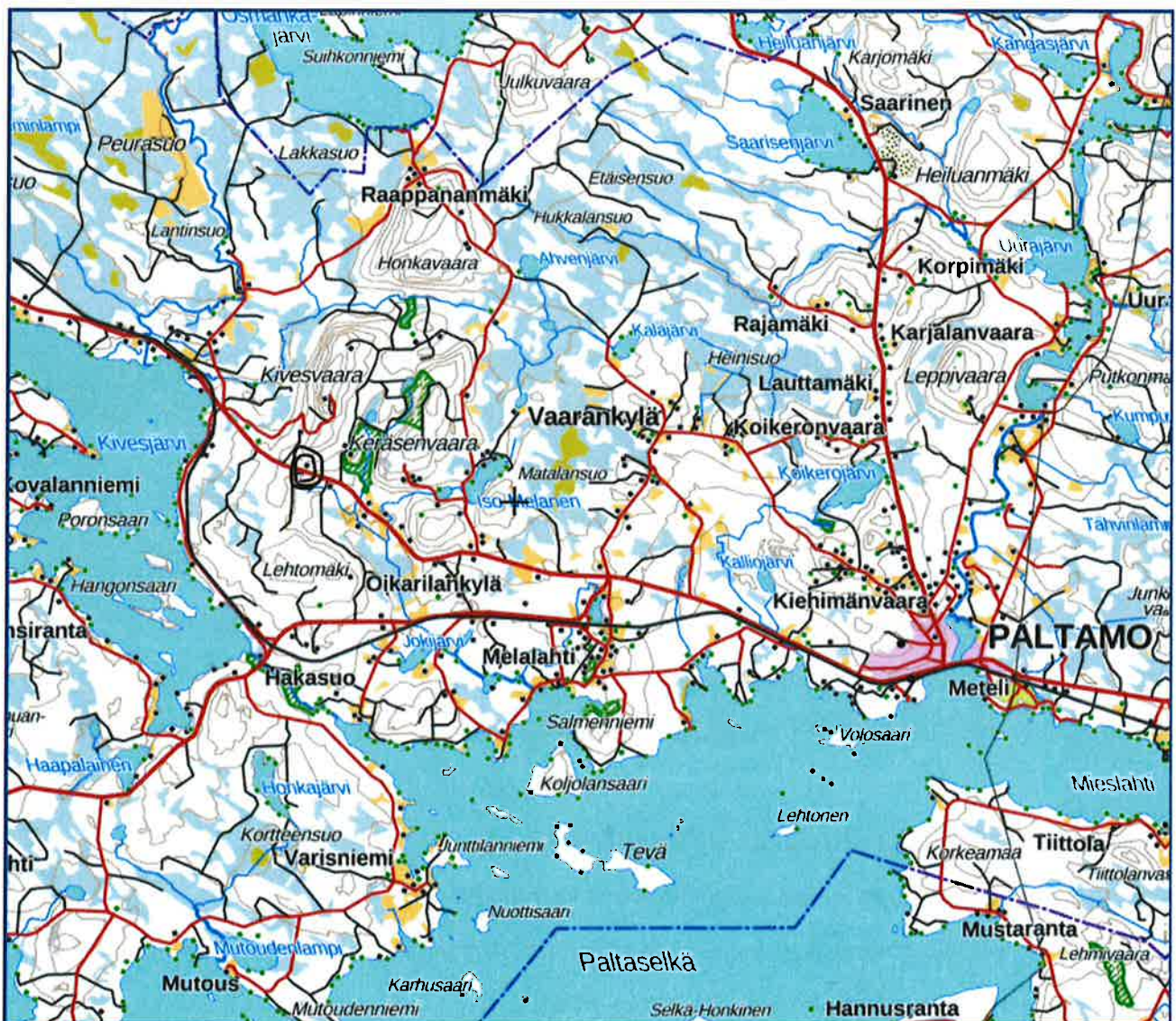
Kivesvaaran kallioalue

Tilan nimi: Haapala

Kiinteistötunnus: 578-403-6-8

PVM 15.11.2024

Pyykkönen Yhtiöt Oy



Sisällysluettelo

1. HANKKEEN TAUSTA- JA YHTEYSTIEDOT.....	3
1.1 Lyhyt kuvaus hankkeesta.....	3
1.2 Luvan hakijan yhteys tiedot.....	4
1.3 Kiinteistön yhteystiedot.....	4
2, SIJAINNIPAIKKA JA YMPÄRISTÖOLOSUHTEET.....	5
1.1 Kiinteistötiedot ja kiinteistöllä sijaitsevat toiminnot.....	5
2.2 Ympäristöolosuhteet.....	5
2.3 kaavoitustilanne.....	6
3 TOIMINNAN KUVAUS.....	6
3.1 Yleiskuvaus toiminnasta	6
3.2 Tuotteet ja tuotantomäärät.....	6
3.3 Toiminnan ajankohta.....	7
3.4 Polttoaineet ja muut tuotannossa käytettävät aineet	7
3.5 Liikenne.....	7
3.6 Energian käyttö.....	8
4. PÄÄSTÖT JA NIIDEN VÄHENTÄMINEN	8
4.1. Ympäristöasioiden hallintajärjestelmä.....	8
4.2 Päästöt ilmaan.....	8
4.3 Melu ja värinä	9
4.4 Maaperän, pohjaveden ja pintavesien suojelemiseksi tehtävät toimet	9
4.5 Jätteet ja niiden käsittely.....	9
5. PARAS KÄYTTÖKELPOINEN TEKNIikka (BAT) JA YMPÄRISTÖN KANNALTA PARHAAT KÄYTÄNNÖT(BEP)	10
6 ARVIO TOIMINNAN VAIKUTUKSESTA YMPÄRISTÖÖN	
6.1 Vaikutukset yleiseen viihtyvyyteen ja ihmisten terveyteen.....	10
6.2 Vaikutukset luontoon ja luonnonsuojeluarvoihin sekä rakennettuun ympäristöön	10
6.3 Vaikutukset vesistöön ja sen käyttöön.....	11

6.4 Ilmaan joutuvien päästöjen vaikutukset.....	11
6.5 Vaikutukset maaperään ja pohjaveteen.....	11
7. RISKIT, ONNETTOMUUDET JA HÄIRIÖTILANTEET.....	11
8. TARKKAILU.....	12
9.PÄÄTÖKSEN TÄYTÄNTÖÖNPANO.....	12

YMPÄRISTÖLUPAHAKEMUKSEN LIITTEET:

LIITE 1 Yleiskartta Haapala

LIITE 2 Ottamissuunnitelma

LIITE 3 Toimintojen sijoittelu alueelle

LIITE 4 Poikkileikkaukset A-A B-B C-C

LIITE 5 Poikkileikkaukset D-D

LIITE 6 Pituusleikkaus

LIITE 7 Tuleva tilanne

LIITE 8 Kiinteistörekisterin karttaote

LIITE 9 Kiinteistörekisteriote

LIITE 10 Alueen vuokrasopimus, Haapala 578-403-6-8

1. HANKKEEN TAUSTA- JA YHTEYSTIEDOT

1.1 Lyhyt kuvaus hankkeesta ja omistuksesta

Kiinteistölle haetaan ympäristölupaa sekä maa-ainesten ottamisen ja kiviainesten murskauslupaa.

Ympäristölupaa haetaan kiinteistön kallio maa-ainesten murskaamiseen ja seulomiseen.

Maa-ainesten ottamislupaa haetaan kallion ja sen päällä olevan moreenin ottamiseen.

Alue sijaitsee Paltamossa Kivesjärven kylässä, tilan nimi Haapala, kiinteistönumero 578-403-6-8.

Lisäksi haetaan lupaa puhtaiden kaivumaiden lopulliselle sijoittamiselle alueelle,

kierrätystarkoituksessa tehtävälle teräsbetoni-, tiili ja asfalttijätteen murskaukselle ja tämän lyhyt aikaiselle varastoinnille. Alueella on ollut voimassa oleva ympäristö ja maa-ainesten ottolupa.

Lupapäätös **29/418/2012** on myönnetty 19.4.2012 10 vuoden ajalle.

Tällä hakemuksella haetaan jatkoa toiminnalle.

Ympäristöluvan, kiviainesten murskausluvan hakija on Pyykkönen Yhtiöt Oy. Haetaan ympäristö- ja maa-ainesotollupaa. Hakemuksen mukainen ala on luvanhakijan vuokrauksessa. Luvanhakija on vuokrannut 8.8.2023 alueen 578-403-6-8 Haapala kiinteistöltä. Luvanhakijalla on ollut vuodesta 1980-luvulta alkaen vastaaventyypistä maa-ainesten sekä ympäristöluvan vaativaa toimintaa myös heidän muissa toisaalla sijaitsevilla kiviainespaikoissaan. Toiminnan harjoittajalla on myös voimassa oleva ja asiaan tarvittava ympäristövakuutus. Tämän vakuutuksen voimassa olosta voidaan tarvittaessa toimittaa liite asiaa käsitteleville lupaviranomaisille.

Kivesvaaran ottamisalueella on harjoitettu maa-ainestiluvan mukaista ottoa jo 1990-luvun alusta lähtien. Kiviainesten käsittelyä ja varastointia alueella on ollut aiemman luvan voimassa olo ajan eli 10 vuoden ajan. Toiminta-aikana alueella on töissä noin 1-3. työntekijää. Maa-ainesten ottamisalueen kokonaispinta-ala on n. 2,6 ha. Uusin ympäristö ja maa-ainesten ottamislupa on ollut voimassa 19.4.2022 saakka. Lupaa haetaan ajaa 10 vuoden ajalle.

Toiminnanharjoittaja hakee ympäristönsuojelulain (8612000, YSL) 101 5:n (252/2005) mukaista toiminnan aloittamislupaa mahdollisesta muutoksenhausta huolimatta.

1.2 Luvan hakijan yhteystiedot

Pyykkönen Yhtiöt Oy

Käyntiosoite: Puolangantie 10, 88300 Paltamo

Postiosoite: Puolangantie 10, 88300 Paltamo

Y-tunnus: 0235751-3

Yhteyshenkilö

Jukka Pyykkönen

p. 0400 200 609

jukka.pyykkonen@mrl-pyykkonen.com

1.3 Kiinteistön yhteystiedot

Toiminta sijaitsee Paltamon Kivesvaaralla, Vt. 22 Oulusta-Kajaaniin johtavan tien varrella, Haapala 578-403-6-8 kiinteistöllä.

Yhteyshenkilö Jukka Pyykkönen, p. 0400 200 609

jukka.pyykkonen@mrl-pyykkonen.com

2. SIJAINNITPAIKKA JA YMPÄRISTÖOLOSUHTEET

2.1 Kiinteistötiedot ja kiinteistöllä sijaitsevat toiminnot

Kiviaineksien ottoalue sijaitsee Paltamon Kiveskylän Kivesvaarassa, noin 20 km Paltamon keskustasta Oulun suuntaan ja länteen päin. Maa-ainesten ottamisalue on osa isohkoa Kivesvaaran aluetta. Maanpinnankorkeus on korkeimmillaan alueen pohjoisosassa +227.00 ja laskee etelää kohti. Kiinteistön eteläpuolen raja-alue on alimmillaan tasolla +188.00. Louhittava kallioaines on tasolla N2000 +187.00 - +201.04 välillä. Alue ei sijaitse suojelu- tai pohjavesialueella. Lähin avovesistö on noin 2,2 km:n päässä sijaitseva Kivesjärvi +135.10.

Pohjaveden tarkkailuputkea ei ole alueelle asennettuna. Louhosalue ja sen toiminnot sijaitsevat vaaran korkeahkolla osalla. Pohjaveden korkeudesta ei ole ollut aiemman toiminnan aikana sulamisvesiä lukuun ottamatta muita havaintoja. Kallioalueen pohjalla on keväisin havaittu avovettä pienehköllä alalla. Nämä ovat havaintojen mukaan hävinneet kevään edetessä toukokuun loppuun mennessä, joten niiden uskotaan olevan lumien sulamisvesiä. Alue on kiinteää kalliota, joten pohjaveden pinnan tarkkailuun tai sen veden näytteenottoon ei ole ollut tarvetta. Toiminnalla ei ole vaikutusta pohjaveteen. Alin ottotaso on pohjoisen reunan tämänhetkinen korkotaso +187.00, joka on myös tämän lupahakemuksen mukainen tavoiteottotaso.

Etelän ja idän puoleinen ottoalue voidaan ottaa luonnolliseen tasoon ja voimakkaita luiskauksia ei ole tarve tehdä. Tarvittaessa raja-alueet tasataan samaan korkotasoon tai vaihtoehtoisesti luiskakaltevuuuteen 1:2 suunnitelmapiirustuksen mukaisesti.

Kivesvaaran louhoksen aluetta ei ole kaavoitettu. Kiinteistön läheisyydessä ei ole suojelualueita, eikä uhanalaisten tai harvinaisten lajien esiintymisiä.

2.2 Ympäristöolosuhteet

Maa-aines ottoalueet sijaitsevat Paltamon Kivesvaarassa metsän keskellä. Alue on Kivesjärven itäpuolinen vaara muodostelma, jossa on harvennusikäistä havu- ja lehtipuustoa. Suurelta osalta aluetta on tehty avohakkuu. Maa-ainesten ottoalueen läheisyydessä on asutusta tai kiinteistöjä. Lähin asuinrakennus sijaitsee n. 200 metriä ottoalueen reunasta länteen, samalla kiinteistöllä. Alueen eteläpuolella kulkee länsi-itä suuntainen maantie vt22. Louhoksen ja asutuksen välissä on metsäistä maastoa.

Pohjoiseen, länteen ja etelään päin sijaitsee metsätalousmaita, muuta asutusta ei ole lähietäisyydellä. Maa-ainesten ottopaikan ja valtatie 22 väliin jää matkaa sekä metsää, eikä suoraa näköyhteyttä ole tielle.

2.3 Kaavoitustilanne

Kiinteistön kokonaispinta-ala on noin 16.0 ha. Alueella ei ole yleis- ja asemakaavaa.

3. TOIMINNAN KUVAUS

3.1 Yleiskuvaus toiminnasta

Ympäristölupaa, maa-ainesten ottolupaa sekä kiviainesten murskausalupaa haetaan 10:lle vuodelle. Maa-ainesten ottosuunnitelman mukaan alueelta on laskettu saavan kallioalueelta maa-aineksiä 200000 k-m³. Vuosittainen maa-ainesten ottomäärä on keskimäärin 20 000 k- m³. Kallio puhdistetaan pintamaasta ja irrotetaan räjäyttämällä isoina kenttinä ennen murskaustyön aloitusta. Kiviainekset murskataan siirrettävällä murskauslaitoksella. Murskauslaitos koostuu yleensä esimurskaimesta, välimurskaimesta ja yhdestä tai useammasta jälkimurskaimesta sekä seulastosta.

Vuosittainen murskausaika on noin 20 päivää. Maa-ainesten murskausta ja seulontaa tehdään vuosittain urakoiden ja kiviainesten kysynnän mukaan.

Kivesvaaran ottoalueen maa-aines on pääasiassa louhittavaa kalliota. Maa-ainekset käytetään infrarakentamisen erinäisissä kohteissa lähinnä Paltamon ja Kajaanin lähialueilla.

Maa-ainesten otosta ja murskaustoiminnasta ei synny ympäristölle vaarallisia kaivannaisjätteitä.

Maa-ainesten ottosuunnat on esitetty suunnitelma piirustuksessa (liite 2)

Alueella harjoitetaan toimintaa enintään 40 viikkoa vuodessa.

3.2 Tuotteet ja tuotantomäärät

Kivesvaaran- kiviainesalueelta on otettu kalliota vuosikymmeniä jo 1990 luvulta lähtien, eikä alue ole enää luonnontilainen. Otettava tuotantomäärä toimintavuosina on keskimäärin n.20 000k-m³ vuodessa ja koko ottoaikana yhteensä 200 000 k-m³. Alueella on ollut aiemmin ympäristö ja maa-ainekselle oleva ottolupa, joka on ollut voimassa 19.4.2022 asti.

Otettava määrä murskataan tai seulotaan erinäisiksi myytäviksi kiviaineslajeiksi, näitä ovat mm. yleisimmät rakentamisessa käytettävät murskeet ja sepelit. Kierrätettävää asfalttia syntyy vuosittain n. 1500 tn liikennealueiden saneerauksien yhteydessä. Varastoitavaa asfalttirouheeseen (0-16 mm) sekä palana olevan varaston yhteismäärä on noin 5000 tn. Asfalttipalaa tulee satunnaisilta rakennus purku- ja katutyömailta. Kierrätettävät materiaalit käytetään alueen rakentamiseen sekä eri infra sekä asfalttoinnin rakennuskohteissa jälleenrakennukseen. Luvanhakija kuuluu valtakunnalliseen TSV rekisteriin.

3.3 Toiminnan ajankohta

Alueella on toimintaa vuodessa noin viikkojen (10-50) välisellä ajalla. Tarkemmat toiminta-ajankohdat riippuvat maa-ainesten menekistä, rakentamisen ja urakoitsijan aikatauluista. Alueella työskennellään arkipäivinä. Työaika on klo 6.00- 20.00. Alueella ei työskennellä viikonloppuna. Eri toimintojen tarkkoja ajankohtia ei voida määritellä ennakkoon, vaan ne muodostuvat meneillään olevasta työvaiheista.

3.4 Polttoaineet ja muut tuotannossa käytettävät aineet

Alueella varastoidaan työaikaan ainoastaan murskaustoiminnassa tarvittavia polttoaineita ja öljyjä niille tarkoitetuissa astioissa. Kuormaukseen tarvittavat työkoneet tankataan valuma-altaallisesta ja siihen tarkoitettuun säiliöstä. Varotoimenpiteenä huoltoautoissa, -tiloissa ja kuormauskalustossa pidetään mukana öljyn imeytysmateriaalia. Murskauskaluston muut kemikaalit, korjaustarvikkeet tai varaosat säilytetään huoltokonteissa. Huoltotöiden yhteydessä syntyvät jätteet vietään huollon yhteydessä jätteiden lajitteluun.

3.5 Liikenne

Ottamisalueelle liikennöidään Ouluntietä Paltamon taajamasta n. 20 km länteen ja oikealle Haapalantielle. Liittymäjärjestelyt on esitetty suunnitelmaportilla. Ottamisalueen sisäisen liikenteen hoitamiseksi ei tarvita erityisjärjestelyjä. Raskaan liikenteen määrä toiminta-alueelle vaihtelee suuresti vuoden aikana toiminnan jaksottaisuuden takia. Enimmillään raskasta liikennettä alueella on 40 käyntiä vuorokaudessa ja keskimäärin 20 käyntiä vuorokaudessa toiminnan ollessa käynnissä.

3.6 Energian käyttö

Murskauslaitoksen energia tuotetaan kevytpolttoöljyllä. Alueella ei ole hankittua sähköliittymää. Murskauslaitoksen ja työkoneiden kevytpolttoöljyn kulutus on noin 0,5 litr/ kiviainestonnia kohden.

4, PÄÄSTÖT JA NIIDEN VÄHENTÄMINEN

Ilmaan joutuvat päästöt muodostuvat kiviaineksen syötöstä murskaamoon, murskaamisesta, seulonnasta, kuormaamisesta ja kuljetuksista aiheutuvasta pölyamisestä sekä polttomootorikäyttöisten laitteiden pakokaasupäästöistä. Siirrettävänä murskaimena käytetään tela-alustaista murskauslaitosta, jossa pölyn haitallista leviämistä vähennetään tarvittaessa kiviaineksen kastelulla ja kuljettimien koteloineilla suojaamalla seulasto, syöttimet, kuljetushihnat ja pudotuspaikat.

Sää olosuhteet ja laitoksen sijoittaminen alueelle vaikuttavat oleellisesti pölyn leviämiseen. Pölylähteet sijoitetaan mahdollisimman kauas häiriintyvistä kohteista ja mahdollisimman alas ympäröivään maastoon nähden. Maa-aines varastot pidetään mahdollisimman korkeina. Kuivana aikana kiviainesta voidaan tarvittaessa kastella vedellä ennen murskaamoon syöttämistä. Toiminnassa syntyvää pölypäästöä pystytään vähentämään tehokkaimmin kastelun avulla ja toiminnan ajoittamisella. Kastelua voidaan suorittaa kesän kuivakauden aikoina. Kylmillä keliolosuhteilla voidaan tarvittaessa pyrkiä lisäämään koteloiteja, mikäli pölyhaittaa aiheutuu. Alueelle johtavan soratien pölyäminen estetään kesällä tarvittaessa kastelemalla tai pölynsidontaan tarkoitettulla liuoksella.

4.1 Ympäristöasioiden hallintajärjestelmä

Kivenoton alueella työt suorittaa pääsääntöisesti luvanhakija, jonka laatuasiakirjassa käsitellään miten urakoitsija huomioi toiminnassaan ympäristöasiat. Yrityksellä on tuotannossaan kiviainesten laatusuunnitelma, jonka avulla ohjataan toimintaa. Laatusuunnitelmaa päivitetään ja korjataan lainsäädännön muuttumisen ja tarpeen mukaan.

4.2 Päästöt ilmaan

Pölyämistä aiheutuu kuljetuksista, murskauksesta ja seulonnasta. Pöly laskeutuu pääasiassa toiminta-alueelle, joten sillä ei ole haitallisia vaikutuksia lähiympäristölle tai -kiinteistöille. Maa-aines kasojen pölyäminen estetään pitämällä louhos alueen ympärillä suojaisaa kasvustoa ja puustoa sekä kiinnittämällä erityistä huomiota kasojen sijoitteluun.

4.3 Melu ja värinä

Meluhaittojen vähentämiseksi ottoalueen itäpuoleisen raja-alueen otto vältetään mahdollisimman pitkään, jolloin siihen jää metsäkaistale sekä meluvalli. Maa-ainespaikeiden varastokasoja sijoitetaan niin, että ne toimivat myös melusuojana. Murskaustoiminnan melulähteitä ovat pyöräkuormaaja, murskaimet, seulasto ja kuljettimet sekä kuormaus- ja kuljetuskalusto. Murskauslaitos sijoitetaan mahdollisemman kauas häiriintyvistä kohteista sekä mahdollisemman alhaiselle tasolle ympäröivään maanpintaan nähden. Melupäästöjen vähentämiseksi maa-ainekasat ja varastot pidetään korkeina ja sijoitetaan ottoalueelle siten, että häiriintyviin kohteisiin on paras mahdollinen suojaus. Murskekasat sijoitetaan suojauksen parantamiseksi mahdollisemman lähelle tuotantopaikkaa. Melua aiheuttavien laitteiden melua voidaan vähentää koteloinein ja kattein. Ennakoivat toimet vähentävät melua, parantavat työturvallisuutta ja näin ollen edistävät työntekijöiden työskentelyn olosuhteita.

4.4 Maaperän, pohjaveden ja pintavesien suojelemiseksi tehtävät toimet

Murskaus tai varastointi toiminnalla ei ole maaperää ja pohjavettä pilaavaa vaikutusta. Maaperän ja pohjaveden suojelun kannalta ovat keskeisessä asemassa poltto- ja voiteluaineiden sekä jätteiden huolellinen käsittely ja varastointi. Työkoneiden osalta on valvottava, ettei niistä pääse vuotamaan maahan poltto- tai voiteluaineita. Työkoneet tankataan huoltoautosta. Varotoimenpiteenä huoltoautossa ja kuormauskalustossa pidetään öljynimeytysmateriaalia. Mahdollisesta öljyvahingosta ilmoitetaan välittömästi Kainuun pelastuslaitokselle ja vahingon sattuessa ryhdytään välittömästi öljyntorjunnan toimenpiteisiin. Työkoneita ei pestä eikä huolleta kiviaineksien ottoalueella. Mahdollisesta sepelin pesusta tuleva vesi selkeytetään ja johdetaan putkea tai avo-ojaa pitkin maastoon imeytettäväksi. Hienojakoinen vetinen kiviaines selkeytetään valuma-altaassa ja käytetään kuivana penkereisiin tai käytetään alueen muihin täyttöihin.

4.5 Jätteet ja niiden käsittely

Toiminnassa huolehditaan siitä, että jätettä syntyy mahdollisimman vähän. Kiinteistöjätteet lajitellaan ja toimitetaan suoraan työntekijöiden mukana niihin tarkoitettuihin keräyspaikkoihin.

Jäteöljyjä, öljynsuodattimia, kiinteitä öljynlähteitä ja akkuja ei varastoida toiminta-alueella.

Mikäli niitä joudutaan väliaikaisesti sijoittamaan, alueella varmistetaan niille omat asianmukaiset tilat tai säilytysastiat. Metallijätteet toimitetaan metallinkeräykseen ja vaaralliset jätteet toimitetaan vaarallisten jätteiden keräykseen. Murskaustoiminta tai kiviaines lajikkeiden varastointi ei aiheuta jätevesipäästöjä ympäristöön. Mahdolliset sosiaalitulojen jätevedet kerätään umpisäiliöön.

5. PARAS KÄYTTÖKELPPOINEN TEKNIikka (BAT) JA YMPÄRISTÖN KANNALTA PARHAAT KÄYTÄNNÖT (BEP)

Maa-ainesten murskaamisessa ja käsittelyssä käytetään nykyaikaisia laitteita.

Yleisesti alan parhaana käyttökelpoisena tekniikkana pidetään kaikkia raaka-aineiden kulutuksen ja ympäristövaikutusten minimointiin tähtääviä toimia, kuten tuotantoprosessien optimointi, pöly, melu- ja maaperäsuojaukset, pohja- ja pintavesien suojelu sekä jätteiden lajittelu ja käsittely.

Tuotannon eri työvaiheissa käytetään nykyaikaista ja kunnossa olevaa kalustoa, jotka huolletaan ajallaan ja säännöllisesti. Murskauslaitoksella käytetään ammattitaitoista ja osaavaa työvoimaa.

Kuorma-, henkilöauto- ja työkonehankinnoissa Pyykkönen Yhtiöt Oy pyrkii valitsemaan vähäpäästöisellä moottoritekniikalla varustettuja kuorma-autoja sekä työkoneita.

6. ARVIO TOIMINNAN VAIKUTUKSESTA YMPÄRISTÖÖN

6.1 Vaikutukset yleiseen viihtyvyyteen ja ihmisten terveyteen

Maa-aineksen ottaminen ei aiheuta alueella MAL:n 3 5:n mukaisia haittoja ympäristölle.

HAAPALA 578-403-6-8 ottamisalueen aiheuttamalle melulle altistuvat lähinnä louhoksen vierellä oleva maanvuokraaja. Suurin vaikutus meluun liittyy koneiden ja laitteiden käyttäjät.

Ottamisalueen ja lähimmän asuinrakennuksen välimatka on noin 200 metriä, joten melun ei arvioida aiheuttavan kohtuutonta rasitusta kiinteistön asuinrakennuksen käyttäjille, eikä ylittävän valtioneuvoston päätöksessä 993/1992 annettuja melutason ohjeita.

Maa-aines alueen ja asutuksen etelän puolella kulkee Oulusta Kajaaniin johtava valtatie 22, jonka liikennemäärä (v.2023) n.1600 ajoneuvoa/vrk jo osaltaan vaikuttaa asutuksen tärinään ja melutasoihin. Melun leviämistä estetään maa-ainekasojen korkeudella ja sijoittelulla.

Ottamisalueelle suuntautuvan liikenteen aiheuttaman melun ei arvioida kantautuvan häiritsevästi asuinrakennuksiin. Tarvittaessa voidaan tehdä melumittauksia. Toiminnan aiheuttama pöly laskeutuu pääosin toiminta-alueelle, joten se ei heikennä yleistä viihtyvyyttä. Kuivina aikoina pölyämistä vähennetään tarvittaessa kastelemalla. Normaalin vuotuisen ottamismäärän vuoksi meluhaitat ovat vähäisiä ja rajoittuvat pääasiassa ottamisalueelle. Hankkeen toteuttaminen ei muuta alueen maisemallisia arvoja tai hanke ei muuta liikennemäärää merkittävästi nykyisestä. Hanke edistää laadukkaiden maa-ainemassojen käytettävyyttä infrarakennushankkeissa.

6.2 Vaikutukset luontoon ja suojeluarvoihin sekä rakennettuun ympäristöön

Toiminta-alueen lähistöllä ei ole suojelualueita, uhanalaisten tai harvinaisten lajien esiintymisiä eikä muinaismuistoja. Aluetta ympäröivään luontoon saattaa kantautua tuulen mukana pölyä, mutta se ei aiheuta merkittävää ympäröivän luonnon pilaantumista. Hankealueella ei ole tiettävästi erityisiä luontoarvoja. Ympäristöluvan turvin luvanhakija pyrkii osaltansa pienentämään hiilijalanjälkeä ja edistämään kierrätettävien materiaalien jälleenkäyttöä rakentamisen kohteessa.

6.3 Vaikutukset vesistöön ja sen käyttöön

Hankkeella ei ole haitallisia vaikutuksia vesistöön ja sen käyttöön

6.4 Ilmaan joutuvien päästöjen vaikutukset

Maa-aineksien ja louhinnan käsittelystä johtuva pölyäminen ei heikennä merkittävästi alueen ilmalaatua tai ympäristön tilaa.

6.5 Vaikutukset maaperään ja pohjaveteen

Hankkeen toteuttaminen ympäristölupahakemuksessa esitetyllä tavalla ei aiheuta YSL 75:n mukaista pohjaveden tai B5:n (385/2009) mukaista maaperän pilaantumista. Ottamisalueen luontaiset pintavesien virtausolosuhteet säilytetään entisellään. Pintavedet johdetaan sekä imeytetään kiinteistön sisällä alenevaan maastoon ja maaperään. Hankkeella ei ole haitallisia vaikutuksia maaperään tai pohjaveden käyttöön.

7. RISKIT, ONNETTOMUUDET JA HAIRIÖTILANTEET

Ouluntieltä päin alueelle käännyttäessä on aiemmin myönnetty liittymälupa. Louhoksen alue on aidattu korkealla umpinaisella riista-aidalla, lippusiimoilla, keiloilla ja kiviaidalla. Toimintaan arvioidaan liittyvän vähän riskejä. Työmaaliikenne yhdessä muun liikenteen kanssa muodostaa huomioitavan liikenneturvallisuusriskin, joka tiedostetaan alueen työskentelyssä.

Suurimpia riskitekijöitä ovat poltto- ja voiteluaineiden käsittely sekä työkoneissa käytettävien hydraulikkaöljyjen ja polttoaineiden pääseminen vikaantumis- ja onnettomuustilanteissa pintaveteen. Alueella työskenneltäessä kiinnitetään erityistä huomiota laitteiden ja työkoneiden kuntoon ja vuotoihin. Työkoneita huolletaan niille varatuilla alueella ja työkoneet tankataan huoltoautosta sekä valuma-altaallisista säiliöistä. Huoltoautoissa ja työkoneissa säilytetään öljyn imeytysmateriaalia. Työkoneissa ja huoltoautoissa on säilytettävä alkusammutuskalustona jauhesammutin.

Ympäristö- ja onnettomuusriskejä aiheuttavat työkoneiden polttoaineiden tankkaus, työkoneiden vuotoriski sekä aseman toimintahäiriöt, mahdolliset tulipalot ja työmaa-alueen liikenne. Henkilökohtaisten suojainten käyttö ja turvasääntöjen noudattaminen vähentävät henkilövahinkojen syntymistä. Ottamisalueen työkoneiden toimintahäiriöiden ja työmaaliikenteen aiheuttamia

onnettomuuksia vältetään kiinnittämällä huomiota ajonopeuksiin, työskentelytapoihin sekä huoltamalla laitteistoja ja työkoneita riittävän usein. Tulipaloriskiin varaudutaan koneissa olevilla jauhesammuttimilla. Öljy- ja polttoainevuotoihin on varauduttu öljynimeytysmateriaalilla. Lisäksi öljyvuotojen riskiä vähentää alueella olevan öljyn asianmukainen säilyttäminen öljyn varastointiin suunnitellussa säiliöissä.

8. TARKKAILU

Murskauslaitoksella pidetään työmaapöytäkirjaa, josta ilmenevät kaikki toimintaan liittyvät tapahtumat. Pöytäkirjaan merkitään laitoksen käyntiajat, tuotantomäärät, tiedot käytettävistä raaka-aineista, vaarallisten jätteiden tiedot, toimintahäiriöt ja niiden syyt. Lisäksi urakoitsija tarkkailee toimintaansa kiviainestuotannon laatusuunnitelmansa mukaisesti.

Ottamisalueen työkoneiden ja laitteistojen huollosta ja kunnossapidosta huolehditaan siten, ettei niissä käytön aikana ilmene ympäristön pilaantumisen vaaraa aiheuttavia vikoja tai muutoksia. Tarkkailun yhteydessä havaittavien vikojen, vaurioiden ja puutteiden korjaukseen ryhdytään välittömästi. Mikäli tarkkailun yhteydessä havaitaan merkittäviä häiriötilanteita tai terveys- ja ympäristöhaittoja, ilmoitetaan niistä valvontaviranomaisille viipymättä. Selkeytysaltaan näytteenottajana toimii ulkopuolinen sertifioitu vesinäytteenottaja ja näyte tutkitaan akkreditoidussa laboratoriossa. Sepelin pesussa syntyvän veden laatu ja pinnan korkeus määritetään alueella luvan uusimisen yhteydessä. Tarkkailutulokset raportoidaan luvan uusimisen yhteydessä Paltamon kunnan ympäristötoimelle ja ELY-keskukselle (kirjamo.varsinais-suomi@elykeskus.fi)

9. PÄÄTÖSTEN TÄYTÄNTÖÖNPANO

Hakija hakee YSL 101 5:n mukaista lupaa aloittaa ympäristölupapäätöksen mukainen toiminta muutoksenhausta huolimatta.

Hakija esittää, että asetettaessa YSL 101 5:n mukaista vakuutta ympäristön saattamisesta ennalleen lupapäätöksen kumoamisen tai lupamääräysten muuttamisen varalta otetaan huomioon YSL 42 5:n mukainen vakuus. YSL 42 5:n mukainen vakuus kattaa määrältään myös ne ennallistamistoimet, joihin lupapäätöksen mahdollinen kumoaminen tai muuttaminen velvoittaisi ryhtymään.

Alueella on ollut maa- ainesten ottolupa. Vuona 2012 myönnetty ympäristö ja maa-ainesten ottamislupa on päätynyt 2022. Näin ollen hakijan kannalta olisi järkevää mahdollistaa louhinnan sekä murskaustoiminnan jatkaminen jo ympäristöluvan hakemuksen käsittelyvaiheessa.

Päätöksen täytäntöönpanosta ei arvioida olevan haitallisia vaikutuksia ympäristölle.

Paltamossa 15.11.2024

Jukka Pyykkönen

Toimitusjohtaja

Pyykkönen Yhtiöt Oy

Pyykkönen Yhtiöt Oy
Puolangantie 10
88300 PALTAMO
www.mrl-pyykkonen.com

